



***Diagnoza na potrzeby wyznaczenia obszaru zdegradowanego  
i obszaru rewitalizacji na terenie gminy Horodło***



**Fundusze Europejskie**  
Pomoc Techniczna

**Unia Europejska**  
Fundusz Spójności





## Spis treści

1. Charakterystyka gminy Horodło.....	3
2. Metodologia wyznaczenia obszaru zdegradowanego i obszaru rewitalizacji.....	5
3. Delimitacja obszaru zdegradowanego – analiza wskaźników.....	11
3.1. Analiza gminy Horodło – sfera społeczna.....	11
3.2. Analiza gminy Horodło – sfera gospodarcza.....	32
3.3. Analiza gminy Horodło – sfera środowiskowa.....	40
3.4. Analiza gminy Horodło – sfera techniczna.....	50
3.5. Analiza gminy Horodło – sfera przestrzenno-funkcjonalna.....	65
3.6. Wyniki diagnozy w poszczególnych sferach.....	78
4. Obszar zdegradowany na terenie gminy Horodło.....	82
5. Obszar rewitalizacji na terenie gminy Horodło.....	84
Spis tabel.....	89
Spis map.....	90





## 1. Charakterystyka gminy Horodło

Gmina Horodło jest gminą wiejską, położoną w południowo-wschodniej części województwa lubelskiego, w powiecie hrubieszowskim. Sąsiaduje od zachodu z gminą Hrubieszów, a od północy z dwiema gminami powiatu chełmskiego: Białopole i Dubienka, od wschodu z Ukrainą - wschodnia granica kraju jest granicą Unii Europejskiej. Siedzibą gminy jest Horodło - miejscowość o bogatej przeszłości historycznej. Obszar gminy położony jest przy drodze krajowej Nr 74 (Zamość – Zosin).

Gmina położona jest w odległości ok. 122 km od miasta wojewódzkiego Lublina, ok. 18 km od miasta powiatowego Hrubieszowa. Zajmuje powierzchnię 13 027 ha, a w jej skład wchodzi 15 sołectw: Horodło, Strzyżów, Poraj, Hrebenne, Liski, Bereźnica, Matcze, Łuszków, Janki, Rogalin, Kopyłów, Zosin, Cegielnia, Kolonia Kobło, Ciołki. Według danych z Urzędu Gminy pod koniec 2016 roku gminę Horodło zamieszkiwało 5 389 osób.

Horodło jest gminą typowo rolniczą. Powierzchnia gruntów ornych stanowi 53% obszaru gminy. Na terenie gminy przeważają gleby bardzo dobre i dobre (klasy I, II, III i IV), które stanowią ponad 94% gruntów ornych. Są to przede wszystkim czarnoziemy i gleby brunatne.

Gminę cechują znakomite warunki do uprawiania turystyki i rekreacji. Przez teren gminy przebiega jedna z najciekawszych części turystycznego szlaku „Nadbużańskiego” (szlak czerwony). Obszar gminy, ze względu na występujące tu walory przyrodnicze, niemal w całości objęty jest różnymi formami ochrony środowiska przyrodniczego. Północna część gminy Horodło położona jest w obszarze Strzeleckiego Parku Krajobrazowego i jego otuliny, zaś część południowa znajduje się na obszarze Nadbużańskiego Obszaru Chronionego Krajobrazu. Wody powierzchniowe gminy tworzy rzeka Bug z lewostronnymi dopływami, znajdują się tu trzy małe jeziora położone wśród upraw wsi Zosin i Łuszków oraz niewielkie sztuczne zbiorniki wodne wykorzystywane jako stawy hodowlane.

Bogactwo zasobów dziedzictwa kulturowego obszaru gminy Horodło, stanowi o atrakcyjności obszaru i jest stymulatorem jego turystycznego rozwoju. Na terenie gminy znajduje się wiele obiektów zabytkowych, spośród których na uwagę zasługują m.in.: układ urbanistyczny Horodła z XV w. z ulicami wychodzącymi z naroży czworobocznego rynku, późnobarokowy kościół parafialny pw. św. Jacka i Matki Boskiej Różańcowej zbudowany w latach 1739-1758, drewniana dzwonnica z 1860 r. w Horodle, dawna cerkiew prawosławna pw. św. Mikołaja z 1932 r. w Horodle, pałac zbudowany w latach 1762-1786 wraz z kaplicą przypałacową z 1775 r. w Strzyżowie, stanowisko archeologiczne – osada neolityczna i cmentarzysko kultury strzyżowskiej.

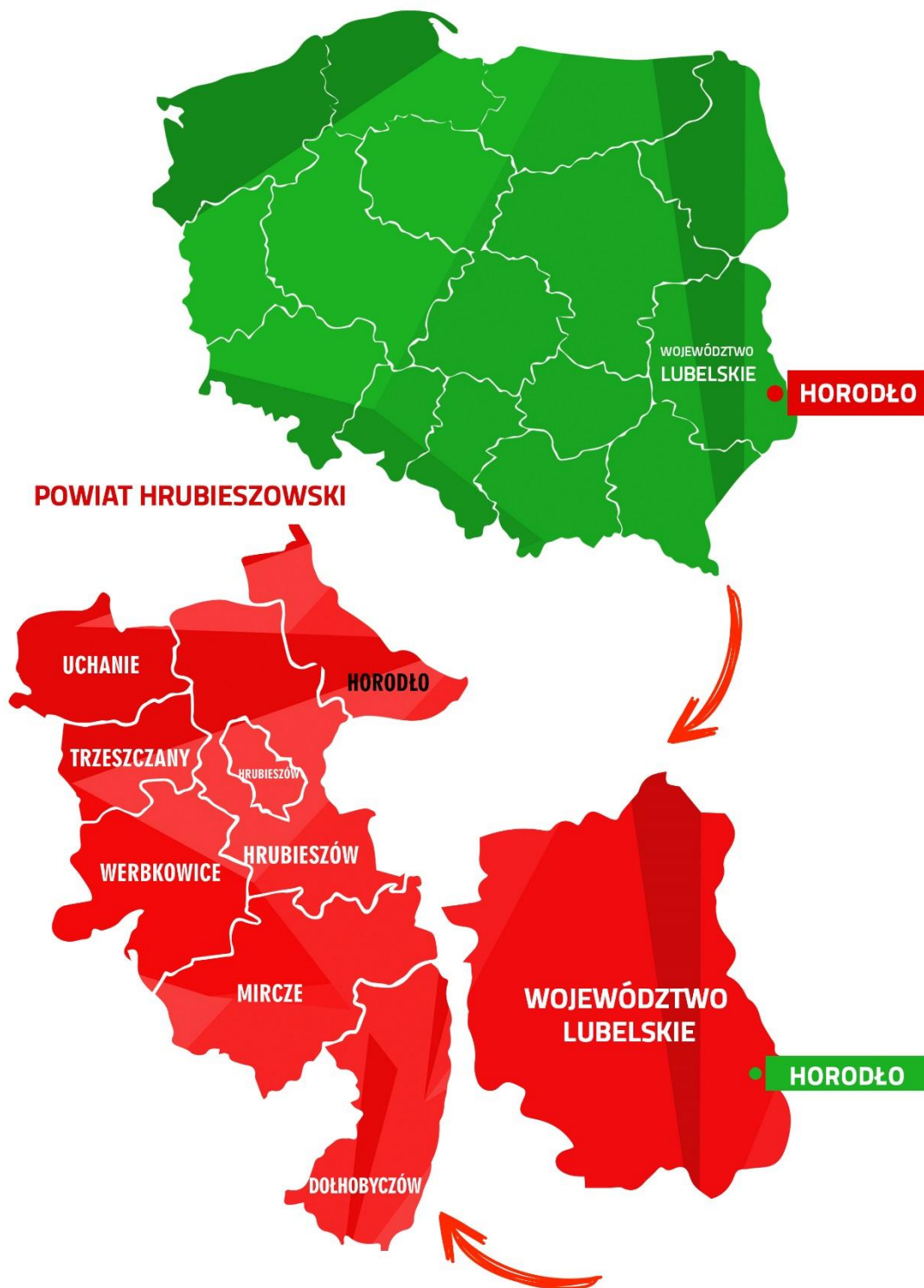


Unia Europejska  
Fundusz Spójności





Mapa 1 Położenie gminy Horodło na tle kraju, województwa lubelskiego i powiatu hrubieszowskiego



Źródło: Opracowanie własne





## 2. Metodologia wyznaczenia obszaru zdegradowanego i obszaru rewitalizacji

Metodologia wyznaczenia obszaru zdegradowanego i obszaru rewitalizacji wynika bezpośrednio z *Wytycznych w zakresie rewitalizacji w programach operacyjnych na lata 2014–2020*, zatwierdzonych przez Ministra Rozwoju w dniu 02.08.2016 r. Na potrzeby projektowania interwencji wspierających rewitalizację współfinansowaną ze środków programów operacyjnych w ramach perspektywy finansowej 2014-2020, na podstawie ww. *Wytycznych*, zdefiniowano podstawowe zagadnienia, tj.:

**Rewitalizacja** - kompleksowy proces wyprowadzania ze stanu kryzysowego obszarów zdegradowanych poprzez działania całościowe (powiązane wzajemnie przedsięwzięcia obejmujące kwestie społeczne oraz gospodarcze lub przestrzenno-funkcjonalne lub techniczne lub środowiskowe), integrujące interwencję na rzecz społeczności lokalnej, przestrzeni i lokalnej gospodarki, skoncentrowane terytorialnie i prowadzone w sposób zaplanowany oraz zintegrowany poprzez programy rewitalizacji.

**Stan kryzysowy** - stan spowodowany koncentracją negatywnych zjawisk społecznych (w szczególności bezrobocia, ubóstwa, przestępczości, niskiego poziomu edukacji lub kapitału społecznego, niewystarczającego poziomu uczestnictwa w życiu publicznym i kulturalnym), współwystępujących z negatywnymi zjawiskami w co najmniej jednej z następujących sfer:

- a. **Gospodarczej** - w szczególności niskiego stopnia przedsiębiorczości, słabej kondycji lokalnych przedsiębiorstw.
- b. **Środowiskowej** - w szczególności w zakresie przekroczenia standardów jakości środowiska, obecności odpadów stwarzających zagrożenie dla życia, zdrowia ludzi bądź stanu środowiska.
- c. **Przestrzenno-funkcjonalnej** - w szczególności niewystarczającego wyposażenia w infrastrukturę techniczną i społeczną, braku dostępu do podstawowych usług lub ich niskiej jakości, niedostosowania rozwiązań urbanistycznych do zmieniających się funkcji obszaru, niskiego poziomu obsługi komunikacyjnej, deficytu lub niskiej jakości terenów publicznych.
- d. **Technicznej** - w szczególności degradacji stanu technicznego obiektów budowlanych, w tym o przeznaczeniu mieszkaniowym oraz braku funkcjonowania rozwiązań technicznych umożliwiających efektywne korzystanie z obiektów budowlanych, w szczególności w zakresie energooszczędności i ochrony środowiska.

Skalę negatywnych zjawisk odzwierciedlają mierniki rozwoju opisujące powyższe sfery, które wskazują na niski poziom rozwoju lub dokumentują silną dynamikę spadku poziomu rozwoju, w odniesieniu do wartości dla całej gminy.





**Obszar zdegradowany** - obszar, na którym zidentyfikowano stan kryzysowy. Dotyczy to obszarów miejskich i wiejskich. Obszar zdegradowany może być podzielony na podobszary, w tym podobszary nieposiadające ze sobą wspólnych granic pod warunkiem stwierdzenia sytuacji kryzysowej na każdym z podobszarów.

**Obszar rewitalizacji** - obszar obejmujący całość lub część obszaru zdegradowanego, cechującego się szczególną koncentracją negatywnych zjawisk, o których mowa w pkt. 2 ww. *Wytycznych*, na którym, z uwagi na istotne znaczenie dla rozwoju lokalnego, zamierza się prowadzić rewitalizację. Obszar rewitalizacji może być podzielony na podobszary, w tym podobszary nieposiadające ze sobą wspólnych granic, lecz nie może obejmować terenów większych niż 20% powierzchni gminy oraz zamieszkałych przez więcej niż 30% mieszkańców gminy.<sup>1</sup>

W procesie wyznaczania zasięgu obszaru zdegradowanego gminy Horodło ujęto negatywne zjawiska charakteryzujące każdą ze sfer (społeczna, gospodarcza, przestrzenno-funkcjonalna, środowiskowa, techniczna), które dowodzą na istnienie stanu kryzysowego na danym terenie.

Na potrzeby opracowania diagnozy oraz zdefiniowania problemów obszar gminy Horodło został podzielony na sołectwa – zgodnie z obowiązującym Statutem Gminy Horodło, w którym określono iż jednostkami pomocniczymi gminy są sołectwa (Uchwała Nr III(78)11 Rady Gminy Horodło z dnia 28 listopada 2011 r.). Zgodnie ze Statutem, w gminie tworzy się następujące jednostki pomocnicze (sołectwa):

- 1) Bereźnica.
- 2) Cegielnia.
- 3) Ciołki.
- 4) Horodło.
- 5) Hrebenne.
- 6) Janki.
- 7) Kopyłów.
- 8) Kobło Kolonia.
- 9) Liski.
- 10) Łuszków.
- 11) Matcze.

---

<sup>1</sup> *Wytyczne w zakresie rewitalizacji w programach operacyjnych na lata 2014–2020*, Minister Rozwoju, s. 5–7.





## Lokalny Program Rewitalizacji gminy Horodło

- 12) Rogalin.
- 13) Poraj.
- 14) Strzyżów.
- 15) Zosin.

Poniższa tabela przedstawia podstawowe dane dotyczące liczby mieszkańców oraz powierzchni poszczególnych sołectw do ogółu mieszkańców gminy Horodło.

**Tabela 1 Liczba mieszkańców oraz powierzchnia poszczególnych sołectw gminy Horodło**

	Wyszczególnienie (sołectwo)	Liczba osób	% do ogółu mieszkańców	Powierzchnia poszczególnych sołectw (km <sup>2</sup> )	% udział powierzchni sołectwa w powierzchni gminy ogółem
1	Bereźnica	288	5,34	4,46	3,46
2	Cegielnia	197	3,66	3,90	3,03
3	Ciołki	69	1,28	2,39	1,85
4	Horodło	650	12,06	14,40	11,17
5	Hrebenne	366	6,79	6,91	5,36
6	Janki	222	4,12	6,59	5,11
7	Kobło Kolonia	126	2,34	2,81	2,18
8	Kopytów	427	7,92	9,96	7,73
9	Liski	244	4,53	12,62	9,79
10	Łuszków	369	6,85	6,86	5,32
11	Matcze	400	7,42	28,47	22,07
12	Poraj	291	5,40	4,59	3,56
13	Rogalin	474	8,80	7,49	5,81
14	Strzyżów	963	17,87	9,75	7,56
15	Zosin	303	5,62	7,75	6,01
	<b>Suma</b>	<b>5389</b>	<b>100,00</b>	<b>128,96</b>	<b>100,00</b>

**Źródło: Opracowanie własne na podstawie danych UG Horodło**

Analiza danych ilościowych, uzupełniona o dane o charakterze jakościowym, pozwoliła na wyznaczenie granic obszaru zdegradowanego gminy Horodło. Dla wyznaczenia obszaru zdegradowanego dokonano analizy porównawczej jednostek referencyjnych (sołectwa), opartej na analizie wielokryterialnej - zestawie wskaźników cząstkowych i wag oraz syntetycznych wskaźników degradacji we wszystkich sferach, pozwalających na obiektywne określenie stopnia zróżnicowania zjawisk kryzysowych i potencjałów lokalnych na terenie gminy Horodło. Syntetyczne wskaźniki koncentracji zjawisk kryzysowych w poszczególnych sferach przedstawione zostały na mapach poglądowych gminy Horodło z podziałem na jednostki strukturalne. Jako główne kryteria delimitacji obszaru zdegradowanego przyjęto wskaźniki przedstawione w poniższej tabeli.





Tabela 2 Kryteria delimitacji obszaru zdegradowanego w gminie Horodło

Sfera	Wskaźnik	Jednostka	Źródło danych
społeczna	Liczba osób korzystająca z zasiłków z powodu bezrobocia	osoba	GOPS w Horodle
	Liczba osób korzystająca z zasiłków z powodu ubóstwa	osoba	GOPS w Horodle
	Liczba przestępstw i wykroczeń	sztuka	Komisariat Policji w Hrubieszowie
	Aktywność społeczna – liczba organizacji pozarządowych	%	UG Horodło
środowiskowa	Ilość odpadów stwarzających zagrożenie dla życia i zdrowia ludzi lub stanu środowiska – azbest	m <sup>2</sup> , Mg	UG Horodło
	Ilość dzikich wysypisk śmieci	sztuka	UG Horodło
gospodarcza	Liczba zarejestrowanych przedsiębiorstw	sztuka	UG Horodło
	Liczba wyrejestrowanych przedsiębiorstw	sztuka	UG Horodło
techniczna	Udział ludności korzystającej z sieci kanalizacyjnej – luki	%	UG Horodło
	Udział ludności korzystającej z sieci wodociągowej – luki	%	UG Horodło
	Stan infrastruktury drogowej – luki w infrastrukturze	opisowo	UG Horodło
	Stan obiektów użyteczności publicznej – luki w infrastrukturze	opisowo	UG Horodło
przestrzenno-funkcjonalna	Liczba obiektów kulturalnych – luki w infrastrukturze	sztuka	UG Horodło
	Liczba obiektów kultury fizycznej i rekreacji – luki w infrastrukturze	sztuka	UG Horodło
	Liczba terenów publicznych – luki w infrastrukturze	sztuka	UG Horodło

Źródło: Opracowanie własne

Grupami interesariuszy zaangażowanymi w opracowanie Lokalnego Programu Rewitalizacji byli:

- Mieszkańcy obszaru rewitalizacji.
- Przedstawiciele Rady Gminy Horodło.
- Podmioty prowadzące na obszarze gminy Horodło działalność społeczną, w tym organizacje pozarządowe i grupy nieformalne.
- Przedsiębiorcy prowadzący działalność gospodarczą na terenie gminy Horodło.
- Pracownicy Urzędu Gminy i gminne jednostki organizacyjne.
- Członkowie Zespołu Projektowego.

W pracach dotyczących opracowywania danych do diagnozy wzięli udział mieszkańcy, przedsiębiorcy, pracownicy Urzędu Gminy Horodło oraz jednostek organizacyjnych, m.in. Gminny Ośrodek Kultury,







## Lokalny Program Rewitalizacji gminy Horodło

Gminny Ośrodek Pomocy Społecznej, Gminna Biblioteka Publiczna, jak również pracownicy Komisariatu Policji w Hrubieszowie.

W procesie delimitacji obszaru zdegradowanego wykorzystano różnorodne źródła informacji, dzięki czemu zastosowane podejście ma charakter kompleksowy i łączy wykorzystanie metod ilościowych z jakościowymi. Część pozyskanych danych została wykorzystana do porównawczej analizy ilościowej wskaźników ze średnią wartością dla całej gminy Horodło, a część posłużyła do dokonania analizy jakościowej charakteryzującej ważne dla rewitalizacji deficyty i problemy obszarów oraz lokalne potencjały.

Dla przyjętych wskaźników w ramach zjawisk kryzysowych, przyporządkowano określone wagi. Wielkość wag wynika z wpływu wskaźnika na sytuację w gminie Horodło i poziomu istotności dla poziomu degradacji. Za kluczową uznano sfery społeczną i przestrzenno-funkcjonalną.

### SFERA SPOŁECZNA:

Sfera	Kryterium	Waga
społeczna	Liczba osób korzystająca z zasiłków z powodu bezrobocia	10
	Liczba osób korzystająca z zasiłków z powodu ubóstwa	10
	Liczba przestępstw i wykroczeń	7
	Aktywność wyborcza	8

### SFERA ŚRODOWISKOWA:

Sfera	Kryterium	Waga
środowiskowa	Ilość odpadów stwarzających zagrożenie dla życia i zdrowia ludzi lub stanu środowiska – azbest	3
	Ilość dzikich wysypisk śmieci	2

### SFERA GOSPODARCZA:

Sfera	Kryterium	Waga
gospodarcza	Liczba przedsiębiorstw zarejestrowanych	7
	Liczba przedsiębiorstw wyrejestrowanych	8



Unia Europejska  
Fundusz Spójności





**SFERA TECHNICZNA:**

Obszar	Kryterium	Waga
techniczna	Udział ludności korzystającej z sieci kanalizacyjnej - luki	3
	Udział ludności korzystającej z sieci wodociągowej - luki	3
	Stan infrastruktury drogowej - luki w infrastrukturze	7
	Stan obiektów użyteczności publicznej - luki w infrastrukturze	7

**SFERA PRZESTRZENNO-FUNKCJONALNA:**

Obszar	Kryterium	Waga
przestrzenno-funkcjonalna	Liczba obiektów kulturalnych - luki w infrastrukturze	8
	Liczba obiektów kultury fizycznej i rekreacji - luki w infrastrukturze	7
	Liczba terenów publicznych - luki w infrastrukturze	10

Dla każdego ze wskaźników przyjęto skalę punktów określających poziom natężenia zjawiska negatywnego:

- 1 - niskie natężenie problemu.
- 2 - średnie natężenie problemu.
- 3 - wysokie natężenie problemu.

Na tej podstawie każdemu ze wskaźników przyporządkowano odpowiednią liczbę punktów, a następnie liczbę tę przemnożono przez wagę danej cechy.

Wyznaczenie granic obszaru rewitalizacji nastąpiło w oparciu o dwie przesłanki:

- Po pierwsze - stwierdzenie, że na wybranym obszarze uznanym wcześniej jako zdegradowany istnieje szczególna koncentracja negatywnych zjawisk (na podstawie wartości wskaźników koncentracji zjawisk negatywnych).
- Po drugie - uznanie, że wybrany obszar ma istotne znaczenie dla poziomu degradacji całej gminy Horodło (w ramach spotkań konsultacyjnych) dysponując na tyle silnym potencjałem, by dało się doprowadzić do rewitalizacji całego obszaru w sposób oddziałujący na obszar zdegradowany i obszar całej gminy Horodło.





Niniejsze uzasadnienie ujmuje przedstawienie możliwych do wykorzystania w procesie rewitalizacji lokalnych potencjałów, a także nawiązanie do dokumentów strategicznych i planistycznych, w których wybrany obszar będzie ujęty jako ośrodek koncentracji aktywności społeczno-gospodarczej w gminie Horodło.

### 3. Delimitacja obszaru zdegradowanego – analiza wskaźników

#### 3.1. Analiza gminy Horodło – sfera społeczna

Zgodnie z *Wytycznymi w zakresie rewitalizacji w programach operacyjnych na lata 2014–2020*, stan kryzysowy danego obszaru gminy spowodowany jest koncentracją negatywnych zjawisk społecznych - w szczególności bezrobocia, ubóstwa, przestępczości, niskiego poziomu edukacji lub kapitału społecznego, niewystarczającego poziomu uczestnictwa w życiu publicznym i kulturalnym.

W związku z powyższym dokonano analizy ilościowej problemów w sferze społecznej na terenie gminy Horodło. Obrazują ją następujące wskaźniki:

- Liczba osób korzystająca z zasiłków z powodu bezrobocia.
- Liczba osób korzystająca z zasiłków z powodu ubóstwa.
- Liczba przestępstw i wykroczeń.
- Aktywność społeczna – liczba organizacji pozarządowych.

Analizując problemy społeczne wzięto pod uwagę przede wszystkim dane z Gminnego Ośrodka Pomocy Społecznej w Horodle, Urzędu Gminy Horodło oraz dane Głównego Urzędu Statystycznego.

#### **LICZBA OSÓB KORZYSTAJĄCA Z ZASIŁKÓW Z POWODU BEZROBOCIA.**

Bezrobocie jest zjawiskiem powszechnie znanym i jednym z najpilniejszych problemów społecznych. Wysoki poziom bezrobocia w gminie jest zjawiskiem szczególnie niepokojącym, ma bowiem bezpośredni wpływ na poziom rozwoju gospodarczego oraz bezpieczeństwa socjalnego jego mieszkańców. Ze względu na rolniczy charakter gminy, większość jej mieszkańców zajmuje się rolnictwem, część pracuje w innych działach gospodarki narodowej.

Gmina Horodło należy do obszarów o dużej migracji, szczególnie odpływu ludności z terenów wiejskich, spowodowanym głównie niską dochodowością rolnictwa i poszukiwaniem pracy. Wielu





## Lokalny Program Rewitalizacji gminy Horodło

mieszkańców gminy wyjeżdża poza terytorium kraju, znajdując tam wiele atrakcyjnych ofert pracy, niekiedy jest ona sezonowa bądź stała. Analiza przeprowadzonych elementów kształtujący rynek pracy w gminie Horodło wskazuje, iż jedną z głównych przyczyn braku pracy jest brak nowych miejsc pracy lub postępująca likwidacja istniejących.

Jak wynika z danych GUS, na koniec 2015 roku w gminie Horodło liczba bezrobotnych zarejestrowanych wynosiła 526 osób, z czego 57,79% stanowili mężczyźni i 42,20% stanowiły kobiety. w stosunku do roku 2014 liczba bezrobotnych spadła o 10 osób. Na przestrzeni lat 2011-2015 odnotowano wzrost bezrobocia w gminie o 2 osoby.

Z danych Gminnego Ośrodka Pomocy Społecznej w Horodle wynika, iż w 2015 roku jedną z najczęstszych przyczyn korzystania z pomocy społecznej w gminie jest bezrobocie, z tego powodu udzielono pomocy 203 osobom, co stanowi 3,77% populacji gminy.

W 2015 roku największa liczba osób korzystających z pomocy społecznej z powodu bezrobocia pochodziła z następujących sołectw:

- Strzyżów – 52 osoby, które stanowiły 25,61% ogółu mieszkańców korzystających z pomocy z powodu bezrobocia.
- Horodło – 42 osoby, które stanowiły 20,68% ogółu mieszkańców korzystających z pomocy z powodu bezrobocia.
- Kopytów – 24 osoby, które stanowiły 11,82% ogółu mieszkańców korzystających z pomocy z powodu bezrobocia.
- Matcze – 18 osób, które stanowiły 8,86% ogółu mieszkańców korzystających z pomocy z powodu bezrobocia.
- Hrebenne – 12 osób, które stanowiły 5,91% ogółu mieszkańców korzystających z pomocy z powodu bezrobocia.
- Rogalin – 10 osób, które stanowiły 4,92% ogółu mieszkańców korzystających z pomocy z powodu bezrobocia.

Mniejsza liczba korzystających z pomocy społecznej z powodu bezrobocia w 2015 roku zamieszkiwała obszar następujących sołectw:

- Janki – 8 osób, które stanowiły 3,94% ogółu mieszkańców korzystających z pomocy z powodu bezrobocia.



Unia Europejska  
Fundusz Spójności





## Lokalny Program Rewitalizacji gminy Horodło

- Cegielna – 7 osób, które stanowiły 3,44% ogółu mieszkańców korzystających z pomocy z powodu bezrobocia.
- Łuszków – 7 osób, które stanowiły 3,44% ogółu mieszkańców korzystających z pomocy z powodu bezrobocia.
- Bereźnica – 6 osób, które stanowiły 2,96% ogółu mieszkańców korzystających z pomocy z powodu bezrobocia.
- Liski – 6 osób, które stanowiły 2,96% ogółu mieszkańców korzystających z pomocy z powodu bezrobocia.
- Poraj – 5 osób, które stanowiły 2,46% ogółu mieszkańców korzystających z pomocy z powodu bezrobocia.
- Ciołki – 4 osoby, które stanowiły 1,97% ogółu mieszkańców korzystających z pomocy z powodu bezrobocia.
- Kobło Kolonia, Zosin – po 1 osobie, które stanowiły po 0,49% ogółu mieszkańców korzystających z pomocy z powodu bezrobocia.





## Lokalny Program Rewitalizacji gminy Horodło

**Tabela 3 Liczba osób korzystająca z zasiłków z powodu bezrobocia w latach 2011-2015 w gminie Horodło**

Wyszczególnienie (sołectwo)	2011		2012		2013		2014		2015	
	Liczba osób	% do ogółu mieszkańców korzystających z pomocy	Liczba osób	% do ogółu mieszkańców korzystających z pomocy	Liczba osób	% do ogółu mieszkańców korzystających z pomocy	Liczba osób	% do ogółu mieszkańców korzystających z pomocy	Liczba osób	% do ogółu mieszkańców korzystających z pomocy
1 Bereźnica	8	3,20	7	3,21	8	3,41	9	3,96	6	2,96
2 Cegielnia	10	4,08	8	3,67	9	3,84	6	2,64	7	3,44
3 Ciołki	5	2,04	4	1,83	5	2,13	6	2,64	4	1,97
4 Horodło	47	19,18	42	19,27	49	20,94	49	21,58	42	20,68
5 Hrebenne	16	6,53	12	5,5	14	5,98	11	4,84	12	5,91
6 Janki	13	5,31	9	4,12	9	3,84	9	3,96	8	3,94
7 Kobło Kolonia	2	0,82	0	0	0	0	1	0,44	1	0,49
8 Kopyłów	27	11,02	25	11,46	25	10,68	27	11,89	24	11,82
9 Liski	7	2,86	6	2,75	10	4,27	5	2,2	6	2,96
10 Łuszków	9	3,67	8	3,67	8	3,41	6	2,64	7	3,44
11 Matcze	14	5,71	13	5,96	16	6,83	18	7,92	18	8,86
12 Poraj	6	2,45	6	2,75	7	2,99	7	3,08	5	2,46
13 Rogalin	10	4,08	12	5,5	10	4,27	11	4,84	10	4,92
14 Strzyżów	68	27,76	63	28,9	61	26,06	59	25,99	52	25,61
15 Zosin	3	1,22	3	1,37	3	1,28	3	1,32	1	0,49

Źródło: GOPS w Horodle



Unia Europejska  
Fundusz Spójności





## Lokalny Program Rewitalizacji gminy Horodło

Wskaźnik referencyjny dla kryterium wynosi: 13,53 osób ogółu korzystających z pomocy z powodu bezrobocia.

Z analizy danych wynika, iż do obszarów charakteryzujących się najwyższym negatywnym zjawiskiem społecznym dot. kryterium „liczba osób korzystających z zasiłków z powodu bezrobocia” należą sołectwa: Strzyżów, Horodło.

W poniższej tabeli zaprezentowano analizę wielokryterialną dla kryterium „liczba osób korzystająca z zasiłków z powodu bezrobocia” – największą liczbę punktów (3) przyznano sołectwom: Strzyżów, Horodło. Na tych obszarach liczba ludności korzystającej z zasiłków z powodu bezrobocia jest najwyższa i znacznie przekracza wskaźnik referencyjny.

Średnią liczbę punktów (2) przyznano sołectwie: Kopyłów, na obszarze którego liczba ludności korzystającej z zasiłków z powodu bezrobocia jest niewiele niższa niż średnia dla Gminy.

Najmniejszą liczbę punktów (1) przyznano w sołectwach: Matcze, Hrebenne, Rogalin, Janki, Cegielna, Łuszków, Bereźnica, Liski, Poraj, Ciołki, Kobło Kolonia, Zosin, gdzie wskaźnik referencyjny jest zdecydowanie poniżej średniej dla Gminy.

Podsumowując, z analizy danych w sferze społecznej w zakresie liczby osób korzystających z zasiłków z powodu bezrobocia wynika, że największe natężenie zidentyfikowanych problemów występuje w sołectwach: Strzyżów, Horodło.





## Lokalny Program Rewitalizacji gminy Horodło

**Tabela 4 Negatywne zjawiska społeczne - liczba osób korzystająca z zasiłków z powodu bezrobocia**

Obszar	Kryterium	Waga	Bereźnica		Cegielnia		Ciołki		Horodło		Hrebennie	
			Liczba przyznanych punktów	Wynik	Liczba przyznanych punktów	Wynik	Liczba przyznanych punktów	Wynik	Liczba przyznanych punktów	Wynik	Liczba przyznanych punktów	Wynik
negatywne zjawiska społeczne	Liczba osób korzystająca z zasiłków z powodu bezrobocia	10	1	10	1	10	1	10	3	30	1	10

Obszar	Kryterium	Waga	Janki		Kobło Kolonia		Kopyłów		Liski		Łuszków	
			Liczba przyznanych punktów	Wynik	Liczba przyznanych punktów	Wynik	Liczba przyznanych punktów	Wynik	Liczba przyznanych punktów	Wynik	Liczba przyznanych punktów	Wynik
negatywne zjawiska społeczne	Liczba osób korzystająca z zasiłków z powodu bezrobocia	10	1	10	1	10	2	20	1	10	1	10

Obszar	Kryterium	Waga	Matcze		Poraj		Rogalin		Strzyżów		Zosin	
			Liczba przyznanych punktów	Wynik	Liczba przyznanych punktów	Wynik	Liczba przyznanych punktów	Wynik	Liczba przyznanych punktów	Wynik	Liczba przyznanych punktów	Wynik
negatywne zjawiska społeczne	Liczba osób korzystająca z zasiłków z powodu bezrobocia	10	1	10	1	10	1	10	3	30	1	10

Źródło: Opracowanie własne



Unia Europejska  
Fundusz Spójności







## LICZBA OSÓB KORZYSTAJĄCA Z ZASIŁKÓW Z POWODU UBÓSTWA.

Ubóstwo jest określane jako zjawisko społeczne, polegające na braku dostatecznych środków materialnych do zaspokojenia potrzeb życiowych jednostki lub rodziny. Jest jednym z kluczowych problemów społecznych w gminie Horodło. Najczęściej generowane jest przez trudną sytuację na rynku pracy. Jest to problem, który można rozwiązać głównie poprzez zwiększenie zatrudnienia i obniżenie bezrobocia.

Z danych Gminnego Ośrodka Pomocy Społecznej w Horodle wynika, iż w 2015 roku jedną z najczęstszych przyczyn korzystania z pomocy społecznej w gminie jest ubóstwo, z tego powodu udzielono pomocy 203 osobom, co stanowi ok. 3,77% populacji gminy.

W 2015 roku największa liczba osób korzystających z pomocy społecznej z powodu ubóstwa pochodziła z następujących sołectw:

- Strzyżów – 52 osoby, które stanowiły 25,61% ogółu mieszkańców korzystających z pomocy z powodu ubóstwa.
- Horodło – 42 osoby, które stanowiły 20,68% ogółu mieszkańców korzystających z pomocy z powodu ubóstwa.
- Kopyłów – 24 osoby, które stanowiły 11,82% ogółu mieszkańców korzystających z pomocy z powodu ubóstwa.
- Matcze – 18 osób, które stanowiły 8,86% ogółu mieszkańców korzystających z pomocy z powodu ubóstwa.
- Hrebenne – 12 osób, które stanowiły 5,91% ogółu mieszkańców korzystających z pomocy z powodu ubóstwa.
- Rogalin – 10 osób, które stanowiły 4,92% ogółu mieszkańców korzystających z pomocy z powodu ubóstwa.

Mniejsza liczba korzystających z pomocy społecznej z powodu ubóstwa w 2015 roku zamieszkiwała obszar następujących sołectw:

- Janki – 8 osób, które stanowiły 3,94% ogółu mieszkańców korzystających z pomocy z powodu ubóstwa.
- Cegielna – 7 osób, które stanowiły 3,44% ogółu mieszkańców korzystających z pomocy z powodu ubóstwa.





## Lokalny Program Rewitalizacji gminy Horodło

- Łuszków – 7 osób, które stanowiły 3,44% ogółu mieszkańców korzystających z pomocy z powodu ubóstwa.
- Bereźnica – 6 osób, które stanowiły 2,96% ogółu mieszkańców korzystających z pomocy z powodu ubóstwa.
- Liski – 6 osób, które stanowiły 2,96% ogółu mieszkańców korzystających z pomocy z powodu ubóstwa.
- Poraj – 5 osób, które stanowiły 2,46% ogółu mieszkańców korzystających z pomocy z powodu ubóstwa.
- Ciołki – 4 osoby, które stanowiły 1,97% ogółu mieszkańców korzystających z pomocy z powodu ubóstwa.
- Kobło Kolonia, Zosin – po 1 osobie, które stanowiły po 0,49% ogółu mieszkańców korzystających z pomocy z powodu ubóstwa.





## Lokalny Program Rewitalizacji gminy Horodło

Tabela 5 Liczba osób korzystająca z zasiłków z powodu ubóstwa w latach 2011-2015 w gminie Horodło

Wyszczególnienie (sołectwo)	2011		2012		2013		2014		2015	
	Liczba osób	% do ogółu mieszkańców korzystających z pomocy	Liczba osób	% do ogółu mieszkańców korzystających z pomocy	Liczba osób	% do ogółu mieszkańców korzystających z pomocy	Liczba osób	% do ogółu mieszkańców korzystających z pomocy	Liczba osób	% do ogółu mieszkańców korzystających z pomocy
1 Bereźnica	8	3,20	7	3,21	8	3,41	9	3,96	6	2,96
2 Cegielnia	10	4,08	8	3,67	9	3,84	6	2,64	7	3,44
3 Ciołki	5	2,04	4	1,83	5	2,13	6	2,64	4	1,97
4 Horodło	47	19,18	42	19,27	49	20,94	49	21,58	42	20,68
5 Hrebenne	16	6,53	12	5,5	14	5,98	11	4,84	12	5,91
6 Janki	13	5,31	9	4,12	9	3,84	9	3,96	8	3,94
7 Kobło Kolonia	2	0,82	0	0	0	0	1	0,44	1	0,49
8 Kopyłów	27	11,02	25	11,46	25	10,68	27	11,89	24	11,82
9 Liski	7	2,86	6	2,75	10	4,27	5	2,2	6	2,96
10 Łuszków	9	3,67	8	3,67	8	3,41	6	2,64	7	3,44
11 Matcze	14	5,71	13	5,96	16	6,83	18	7,92	18	8,86
12 Poraj	6	2,45	6	2,75	7	2,99	7	3,08	5	2,46
13 Rogalin	10	4,08	12	5,5	10	4,27	11	4,84	10	4,92
14 Strzyżów	68	27,76	63	28,9	61	26,06	59	25,99	52	25,61
15 Zosin	3	1,22	3	1,37	3	1,28	3	1,32	1	0,49

Źródło: GOPS w Horodle



Unia Europejska  
Fundusz Spójności





## Lokalny Program Rewitalizacji gminy Horodło

Wskaźnik referencyjny dla kryterium wynosi: 13,53 osób ogółu korzystających z pomocy z powodu ubóstwa.

Z analizy danych wynika, iż do obszarów charakteryzujących się najwyższym negatywnym zjawiskiem społecznym dot. kryterium „liczba osób korzystających z zasiłków z powodu ubóstwa” należą sołectwa: Strzyżów, Horodło.

W poniższej tabeli zaprezentowano analizę wielokryterialną dla kryterium „liczba osób korzystająca z zasiłków z powodu ubóstwa” – największą liczbę punktów (3) przyznano sołectwom: Strzyżów, Horodło. Na tych obszarach liczba ludności korzystającej z zasiłków z powodu ubóstwa jest najwyższa i znacznie przekracza wskaźnik referencyjny.

Średnią liczbę punktów (2) przyznano sołectwie: Kopyłów, na obszarze którego liczba ludności korzystającej z zasiłków z powodu ubóstwa jest niewiele niższa niż średnia dla Gminy.

Najmniejszą liczbę punktów (1) przyznano w sołectwach: Matcze, Hrebenne, Rogalin, Janki, Cegielna, Łuszków, Bereźnica, Liski, Poraj, Ciołki, Kobło Kolonia, Zosin, gdzie wskaźnik referencyjny jest zdecydowanie poniżej średniej dla Gminy.

Podsumowując, z analizy danych w sferze społecznej w zakresie liczby osób korzystających z zasiłków z powodu ubóstwa wynika, że największe natężenie zidentyfikowanych problemów występuje w sołectwach: Strzyżów, Horodło.





## Lokalny Program Rewitalizacji gminy Horodło

**Tabela 6 Negatywne zjawiska społeczne - liczba osób korzystająca z zasiłków z powodu ubóstwa**

Obszar	Kryterium	Waga	Bereźnica		Cegielnia		Ciołki		Horodło		Hrebenne	
			Liczba przyznanych punktów	Wynik	Liczba przyznanych punktów	Wynik	Liczba przyznanych punktów	Wynik	Liczba przyznanych punktów	Wynik	Liczba przyznanych punktów	Wynik
negatywne zjawiska społeczne	Liczba osób korzystająca z zasiłków z powodu ubóstwa	10	1	10	1	10	1	10	3	30	1	10

Obszar	Kryterium	Waga	Janki		Kobło Kolonia		Kopyłów		Liski		Łuszków	
			Liczba przyznanych punktów	Wynik	Liczba przyznanych punktów	Wynik	Liczba przyznanych punktów	Wynik	Liczba przyznanych punktów	Wynik	Liczba przyznanych punktów	Wynik
negatywne zjawiska społeczne	Liczba osób korzystająca z zasiłków z powodu ubóstwa	10	1	10	1	10	2	20	1	10	1	10

Obszar	Kryterium	Waga	Matcze		Poraj		Rogalin		Strzyżów		Zosin	
			Liczba przyznanych punktów	Wynik	Liczba przyznanych punktów	Wynik	Liczba przyznanych punktów	Wynik	Liczba przyznanych punktów	Wynik	Liczba przyznanych punktów	Wynik
negatywne zjawiska społeczne	Liczba osób korzystająca z zasiłków z powodu ubóstwa	10	1	10	1	10	1	10	3	30	1	10

Źródło: Opracowanie własne



Unia Europejska  
Fundusz Spójności





## LICZBA PRZESTĘPSTW I WYKROCZEŃ.

Z danych statystycznych dotyczących działań prewencyjnych na terenie gminy Horodło z 2015 roku, wynika, że na niniejszym obszarze odnotowano ogółem 470 przypadków przestępstw i wykroczeń.

Kategorie przestępstw, do których najczęściej dochodzi na terenie gminy Horodło to:

- Falszerstwo dokumentów.
- Kierujący w stanie nietrzeźwości.
- Kradzież.
- Kradzież z włamaniem.
- Groźba karalna.

Kategorie wykroczeń, do których najczęściej dochodzi na terenie gminy Horodło to:

- Kolidzja drogowa.
- Kradzież mienia.
- Uszkodzenie mienia.
- Zakłócanie porządku publicznego.
- Spożywanie alkoholu w miejscu publicznym.

W 2015 roku najwięcej przypadków przestępstw i wykroczeń zanotowano w sołectwach:

- Zosin – 137 przypadków, co stanowi 29,15% ogółu przestępstw i wykroczeń w gminie.
- Strzyżów – 85 przypadków, co stanowi 18,08% ogółu przestępstw i wykroczeń w gminie.
- Horodło – 78 przypadków, co stanowi 16,60% ogółu przestępstw i wykroczeń w gminie.

Mniejszą liczbę przypadków przestępstw i wykroczeń w 2015 roku zanotowano w sołectwach:

- Kopyłów – 30 przypadków, co stanowi 6,38% ogółu przestępstw i wykroczeń w gminie.
- Rogalin – 22 przypadki, co stanowi 4,69% ogółu przestępstw i wykroczeń w gminie.
- Matcze – 20 przypadków, co stanowi 4,26% ogółu przestępstw i wykroczeń w gminie.
- Hrebenne – 19 przypadków, co stanowi 4,04% ogółu przestępstw i wykroczeń w gminie.
- Łuszków – 19 przypadków, co stanowi 4,04% ogółu przestępstw i wykroczeń w gminie.
- Janki – 13 przypadków, co stanowi 2,77% ogółu przestępstw i wykroczeń w gminie.
- Kobło Kolonia – 13 przypadków, co stanowi 2,77% ogółu przestępstw i wykroczeń w gminie.
- Liski – 12 przypadków, co stanowi 2,55% ogółu przestępstw i wykroczeń w gminie.





## Lokalny Program Rewitalizacji gminy Horodło

- Bereźnica – 11 przypadków, co stanowi 2,34% ogółu przestępstw i wykroczeń w gminie.

Najmniejszą liczbę przestępstw i wykroczeń w 2015 roku na terenie gminy Horodło odnotowano w sołectwach:

- Poraj – 5 przypadków, co stanowi 1,06% ogółu przestępstw i wykroczeń w gminie.
- Cegielnia – 4 przypadki, co stanowi 0,85% ogółu przestępstw i wykroczeń w gminie.
- Ciołki – 2 przypadki, co stanowi 0,43% ogółu przestępstw i wykroczeń w gminie.

**Tabela 7 Liczba przestępstw i wykroczeń w latach 2011-2015 w gminie Horodło (podział: P - przestępstwa/ w - wykroczenia)**

Wyszczególnienie (sołectwo)	Ulice	2011	2011	2012	2012	2013	2013	2014	2014	2015	2015	
		P	W	P	W	P	W	P	W	P	W	
1	Bereźnica	-										
		9	3	6	5	3	6	7	4	4	7	
2	Cegielnia	-										
		3	1	8	2	5	4	2	3	1	3	
3	Ciołki	-										
		0	0	0	1	0	1	0	2	1	1	
4	Horodło	11 Listopada	0	0	1	2	0	0	0	0	0	1
		Burtyńówka	0	0	0	0	1	1	1	0	0	0
		Hrubieszowska	2	0	3	1	3	3	6	0	2	3
		Króla Wł. Jagiełły	0	0	0	0	0	1	0	0	0	0
		Jurydyka	4	2	0	0	0	2	4	2	2	2
		Tadeusza	0	0	0	0	0	0	0	0	0	0
		Kościuszki	0	0	0	0	0	1	0	0	0	0
		Królowej Jadwigi	3	0	3	3	1	0	2	2	1	2
		Pietnicka	12	3	15	11	10	19	13	16	13	12
		Józefa Piłsudskiego	1	0	0	0	1	0	0	2	0	0
		Polska	3	2	0	10	2	10	0	5	4	12
		Rynek	4	2	6	3	4	3	2	2	3	6
		Średnia	3	1	3	3	1	0	4	8	4	8
Wały Jagiellońskie	2	0	0	2	0	0	2	0	0	3		
Zawale												
5	Hrebenne	-										
		6	9	15	10	2	4	7	6	6	13	
6	Janki	-										
		7	9	8	9	1	11	9	12	4	9	
7	Kobło	-										
	Kolonia	3	0	4	6	6	6	3	2	6	7	
8	Kopyłów	-										
		10	6	9	14	9	14	17	16	14	16	
9	Liski	-										
		5	1	7	3	2	4	4	7	4	8	
10	Łuszków	-										
		5	7	6	13	6	8	7	6	9	10	
11	Matcze	-										
		3	5	7	2	2	8	8	15	5	15	
12	Poraj	-										
		6	3	6	11	3	6	1	1	1	4	
13	Rogalin	Górna	0	1	2	1	0	2	0	0	1	0
		Gen. Grotta	2	1	2	1	2	2	0	1	4	0
		Roweckiego	0	1	0	0	0	0	0	0	0	1
		Jasna	0	0	0	1	2	4	0	0	0	0
		Miodowa	0	0	2	0	2	3	2	2	2	2
		Roztocze	3	2	3	3	5	9	5	5	6	6
		Wojska Polskiego	0	0	1	1	0	0	0	0	0	0
		Zgodna										
14	Strzyżów	Antyfony	1	0	0	2	0	3	0	4	19	1
		Armii Krajowej	18	6	7	6	4	15	3	17	4	22
		Bławatna	0	0	0	0	0	2	10	0	0	0
			3	4	4	8	1	4	1	5	1	5





## Lokalny Program Rewitalizacji gminy Horodło

	Bohaterów	1	2	0	6	4	6	1	3	0	2	
	Września	2	1	0	2	1	0	0	1	1	1	
	Herbowa	0	4	0	1	3	2	1	2	1	1	
	Jagiellońska	0	0	0	0	0	0	0	1	0	0	
	Karpacka	0	0	0	0	1	1	0	6	0	2	
	Krótką	2	1	3	8	2	5	2	4	1	4	
	Monte Cassino	1	0	2	1	0	5	0	1	3	4	
	Morskie oko	0	0	0	0	1	0	0	0	0	0	
	Nadbużańska	1	0	1	3	2	4	1	2	1	4	
	Ogrodowa	0	3	1	2	3	1	2	3	0	2	
	Orla	3	3	1	7	1	5	4	2	1	1	
	Parkowa	0	0	1	0	0	0	0	0	0	0	
	Podgórna	0	0	0	0	0	0	0	0	0	0	
	Słoneczna	0	1	0	1	0	0	0	1	0	0	
	Świętojańska	2	6	6	3	1	2	3	3	1	3	
	Wiśniowa											
	Zalesie											
<b>15</b>	Zosin	-	66	18	104	35	164	76	92	71	83	54

Źródło: Komisariat Policji w Hrubieszowie

Wskaźnik referencyjny dla kryterium wynosi: 31,33 ogółu przypadków przestępstw i wykroczeń na terenie gminy Horodło.

Z analizy danych wynika, iż do obszarów charakteryzujących się najwyższym negatywnym zjawiskiem społecznym dot. kryterium „liczba przestępstw i wykroczeń” należą sołectwa: Zosin, Strzyżów, Horodło.

W poniższej tabeli zaprezentowano analizę wielokryterialną dla kryterium „liczba przestępstw i wykroczeń”.

Największą liczbę punktów (3) przyznano w sołectwach: Zosin, Strzyżów, Horodło. Na tych obszarach odnotowano najwyższą liczbę przestępstw i wykroczeń, która znacznie przekracza wartość wskaźnika referencyjnego.

Średnią liczbę punktów (2) przyznano sołectwu Kopyłów, na obszarze którego liczba odnotowanych przestępstw i wykroczeń jest niewiele poniżej średniej dla całej Gminy.

Najmniejszą liczbę punktów (1) przyznano obszarom, które znalazły się zdecydowanie poniżej wskaźnika referencyjnego, są to sołectwa: Rogalin, Matcze, Hrebenne, Łuszków, Janki, Kobło Kolonia, Liski, Bereźnica, Poraj, Cegiłnia, Ciołki.

Z analizy danych w sferze społecznej w zakresie liczby przestępstw i wykroczeń, wynika, że największe natężenie zidentyfikowanych problemów występuje w sołectwach: Zosin, Strzyżów, Horodło.







## Lokalny Program Rewitalizacji gminy Horodło

**Tabela 8 Negatywne zjawiska społeczne - liczba przestępstw i wykroczeń**

Obszar	Kryterium	Waga	Bereźnica		Cegielnia		Ciołki		Horodło		Hrebennie	
			Liczba przyznanych punktów	Wynik	Liczba przyznanych punktów	Wynik	Liczba przyznanych punktów	Wynik	Liczba przyznanych punktów	Wynik	Liczba przyznanych punktów	Wynik
negatywne zjawiska społeczne	Liczba przestępstw i wykroczeń	7	1	7	1	7	1	7	3	21	1	7

Obszar	Kryterium	Waga	Janki		Kobło Kolonia		Kopytów		Liski		Łuszków	
			Liczba przyznanych punktów	Wynik	Liczba przyznanych punktów	Wynik	Liczba przyznanych punktów	Wynik	Liczba przyznanych punktów	Wynik	Liczba przyznanych punktów	Wynik
negatywne zjawiska społeczne	Liczba przestępstw i wykroczeń	7	1	7	1	7	2	14	1	7	1	7

Obszar	Kryterium	Waga	Matcze		Poraj		Rogalin		Strzyżów		Zosin	
			Liczba przyznanych punktów	Wynik	Liczba przyznanych punktów	Wynik	Liczba przyznanych punktów	Wynik	Liczba przyznanych punktów	Wynik	Liczba przyznanych punktów	Wynik
negatywne zjawiska społeczne	Liczba przestępstw i wykroczeń	7	1	7	1	7	1	7	3	21	3	21

Źródło: Opracowanie własne



Unia Europejska  
Fundusz Spójności





## AKTYWNOŚĆ SPOŁECZNA – LICZBA ORGANIZACJI POZARZĄDOWYCH.

Analizując kapitał społeczny wzięto pod uwagę aktywność społeczną, mierzoną zaangażowaniem mieszkańców w działalność społeczną w organizacjach pozarządowych. Aktywność społeczną dodatkowo uzupełniono o dane dotyczące aktywności wyborczej, jednakże ze względu na ograniczoną liczbę danych ilościowych dla poszczególnych sołectw dokonano analizy aktywności wyborczej dla całego obszaru gminy Horodło na tle powiatu hrubieszowskiego (wybory do Parlamentu Europejskiego 2014, wybory samorządowe 2014, wybory parlamentarne 2015, wybory prezydenckie 2015) oraz w rozbiciu na obwody wyborcze (wybory samorządowe 2014).

### ✓ ORGANIZACJE POZARZĄDOWE.

Za jeden z mierników poziomu rozwoju społeczeństwa gminy uważana jest liczba organizacji pozarządowych funkcjonujących na jej obszarze. Na obszarze gminy działa jedynie 12 organizacji pozarządowych, w tym 5 OSP, angażujących małą część mieszkańców. Analizy Urzędu Gminy Horodło wykazują, że duża część mieszkańców prawie nie uczestniczy w życiu społecznym oraz kulturalnym gminy.

**Tabela 9 Organizacje pozarządowe działające na terenie gminy Horodło**

Wyszczególnienie (sołectwo)		Organizacje pozarządowe działające na terenie sołectw
1	Bereźnica	Ochotnicza Straż Pożarna w Bereźnicy
2	Cegielnia	Brak organizacji
3	Ciołki	Brak organizacji
4	Horodło	Ochotnicza Straż Pożarna w Horodle „Stowarzyszenie Miłośników Ziemi Horodelskiej” „Stowarzyszenie Agroturystyki w Hrubieszowie z siedzibą w Horodle” „Stowarzyszenie Rozwoju Gminy”
5	Hrebenne	Brak organizacji
6	Janki	Brak organizacji
7	Kobło Kolonia	Brak organizacji
8	Kopyłów	„Stowarzyszenie Rozwoju i Wspierania Promocji Wsi”
9	Liski	Ochotnicza Straż Pożarna w Liskach
10	Łuszków	Brak organizacji
11	Matcze	Ochotnicza Straż Pożarna w Matczu „Nadbużańskie Stowarzyszenie Rozwoju i Promocji Wsi”
12	Poraj	Brak organizacji
13	Rogalin	Brak organizacji
14	Strzyżów	Ochotnicza Straż Pożarna w Strzyżowie „Stowarzyszenie Nasza Przyszłość” Fundacja „ESPERANZA”
15	Zosin	Brak organizacji

Źródło: UG Horodło





✓ **AKTYWNOŚĆ WYBORCZA.**

Aktywność społeczną można mierzyć aktywnością wyborczą. Analizie poddano ostatnie wybory do Parlamentu Europejskiego, samorządowe, parlamentarne i prezydenckie. Aktywność wyborcza mieszkańców gminy Horodło jest niższa niż aktywności mieszkańców powiatu hrubieszowskiego, jedyny wyjątek stanowią wybory samorządowe, gdzie aktywność wyborcza mieszkańców gminy Horodło jest wyższa niż aktywności wyborcza mieszkańców powiatu hrubieszowskiego. Najwyższą frekwencję w gminie Horodło zanotowano przy wyborach samorządowych w 2014 roku (51.03%), zaś najniższą przy wyborach parlamentarnych w 2015 roku (11.23%). Szczególna aktywności mieszkańców gminy widoczna jest w wyborach prezydenckich i samorządowych, gdzie głosowanie odbywa się na konkretne lub znane osoby. Mniejszym zainteresowaniem od wyborów samorządowych i prezydenckich cieszą się wybory do Parlamentu Europejskiego, w których w 2014 roku frekwencja na terenie gminy Horodło wynosiła 15.01%.

**Tabela 10 Frekwencja w wyborach w gminie Horodło oraz powiecie hrubieszowskim(%)**

Rok wyborów	2014	2014	2015	2015
Rodzaj wyborów	Parlament Europejski	Samorządowe	Parlamentarne	Prezydenckie II tura
Powiat hrubieszowski	17.93	46.31	14.78	45.79
Gmina Horodło	15.01	51.03	11.23	40.67

Źródło: Opracowanie własne na podstawie danych pkw.gov.pl

Nie można ocenić frekwencji wyborczej w poszczególnych sołectwach na terenie gminy Horodło, gdyż okręgi wyborcze nie pokrywają się z granicami sołectw. Gmina Horodło podzielona jest na 5 obwodów wyborczych. Poniższa tabela przedstawia frekwencję w wyborach samorządowych w 2014 roku w podziale na obwody w gminie Horodło.

Największą aktywnością wyborczą pośród mieszkańców gminy Horodło w wyborach samorządowych w 2014 roku zauważyć można w obwodzie wyborczym Nr 4, w skład którego wchodzi sołectwa Łuszków, Zosin, Janki. Najmniejszą aktywnością wyborczą odnotowano w obwodzie wyborczym Nr 2, w skład którego wchodzi sołectwo Kopyłów.

**Tabela 11 Frekwencja w wyborach samorządowych w 2014 roku w podziale na obwody wyborcze w gminie Horodło (%)**

Rok wyborów		2014
Rodzaj wyborów		Samorządowe
Wyszczególnienie (obwody wyborcze)		
1	Horodło (Horodło, Poraj, Hrebenne, Ciołki, Kol. Kobło)	52.23
2	Kopyłów (Kopyłów)	42.86
3	Bereźnica (Bereźnica, Cegielnia, Matcze, Liski)	51.86





## Lokalny Program Rewitalizacji gminy Horodło

4	Łuszków (Łuszków, Zosin, Janki)	55.01
5	Strzyżów (Strzyżów, Rogalin)	49.90

Źródło: UG Horodło

W poniższej tabeli zaprezentowano analizę wielokryterialną dla kryterium „aktywność społeczna – liczba organizacji pozarządowych”.

Największą liczbę punktów (3) przyznano w sołectwach: Cegielnia, Ciołki, Hrebenne, Janki, Kobołko Kolonia, Łuszków, Poraj, Rogalin, Zosin. W tych sołectwach nie działają organizacje pozarządowe i aktywność społeczna jest na najniższym poziomie.

Średnią liczbę punktów (2) przyznano sołectwom: Bereźnica, Kopyłów, Liski, Matcze. W tych sołectwach funkcjonuje od 1 do 2 organizacji.

Najmniejszą liczbę punktów (1) przyznano w sołectwach Horodło, Strzyżów, na terenie których działa 3 i więcej organizacji pozarządowych i aktywność społeczna jest najwyższa.

Z analizy danych w sferze społecznej w zakresie aktywności społecznej – wyrażonej w liczbie organizacji pozarządowych, wynika, że największe natężenie zidentyfikowanych problemów występuje w sołectwach: Cegielnia, Ciołki, Hrebenne, Janki, Kobołko Kolonia, Łuszków, Poraj, Rogalin.





## Lokalny Program Rewitalizacji gminy Horodło

**Tabela 12 Negatywne zjawiska społeczne – aktywność społeczna – liczba organizacji pozarządowych**

Obszar	Kryterium	Waga	Bereźnica		Cegielnia		Ciołki		Horodło		Hrebennie	
			Liczba przyznanych punktów	Wynik	Liczba przyznanych punktów	Wynik	Liczba przyznanych punktów	Wynik	Liczba przyznanych punktów	Wynik	Liczba przyznanych punktów	Wynik
negatywne zjawiska społeczne	Aktywność społeczna – liczba organizacji pozarządowych	8	2	16	3	24	3	24	1	8	3	24

Obszar	Kryterium	Waga	Janki		Kobło Kolonia		Kopytów		Liski		Łuszków	
			Liczba przyznanych punktów	Wynik	Liczba przyznanych punktów	Wynik	Liczba przyznanych punktów	Wynik	Liczba przyznanych punktów	Wynik	Liczba przyznanych punktów	Wynik
negatywne zjawiska społeczne	Aktywność społeczna – liczba organizacji pozarządowych	8	3	24	3	24	2	16	2	16	3	24

Obszar	Kryterium	Waga	Matcze		Poraj		Rogalin		Strzyżów		Zosin	
			Liczba przyznanych punktów	Wynik	Liczba przyznanych punktów	Wynik	Liczba przyznanych punktów	Wynik	Liczba przyznanych punktów	Wynik	Liczba przyznanych punktów	Wynik
negatywne zjawiska społeczne	Aktywność społeczna – liczba organizacji pozarządowych	8	2	16	3	24	3	24	1	8	3	24

Źródło: Opracowanie własne



Unia Europejska  
Fundusz Spójności





### **PODSUMOWANIE PROBLEMÓW W SFERZE SPOŁECZNEJ.**

Ustalono, że wysokie natężenie negatywnych zjawisk społecznych występuje w obszarach, które osiągnęły powyżej 75 punktów, średnie natężenie negatywnych zjawisk społecznych występuje w obszarach, które osiągnęły 56-75 punktów, zaś niskie natężenie negatywnych zjawisk społecznych występuje w obszarach, które osiągnęły poniżej 55 punktów.

Z analizy danych w sferze społecznej oraz zgodnie z sumą otrzymanych punktów wynika, że największe natężenie zidentyfikowanych problemów społecznych występuje w sołectwach: Horodło, Strzyżów.

Średnie natężenie negatywnych zjawisk społecznych występuje w sołectwach: Kopyłów, Zosin.

Natomiast najniższe natężenie negatywnych zjawisk społecznych występuje w sołectwach: Bereźnica, Cegielnia, Ciołki, Hrebenne, Janki, Kobło Kolonia, Liski, Łuszków, Matcze, Poraj, Rogalin.

Obszary o najwyższym i średnim natężeniu zidentyfikowanych problemów społecznych wymagają podjęcia działań naprawczych.





## Lokalny Program Rewitalizacji gminy Horodło

**Tabela 13 Negatywne zjawiska społeczne – dane uwzględniające analizowane kryteria**

Obszar	Kryterium	Waga	Bereźnica			Cegielnia			Ciołki			Horodło			Hrebenne		
			Liczba przyznanych punktów	Wynik	Razem	Liczba przyznanych punktów	Wynik	Razem	Liczba przyznanych punktów	Wynik	Razem	Liczba przyznanych punktów	Wynik	Razem	Liczba przyznanych punktów	Wynik	Razem
negatywne zjawiska społeczne	Liczba osób korzystająca z zasiłków z powodu bezrobocia	10	1	10	43	1	10	51	1	10	51	3	30	89	1	10	51
	Liczba osób korzystająca z zasiłków z powodu ubóstwa	10	1	10		1	10		1	10		3	30		1	10	
	Liczba przestępstw i wykroczeń	7	1	7		1	7		1	7		3	21		1	7	
	Aktywność społeczna - liczba organizacji pozarządowych	8	2	16		3	24		3	24		1	8		3	24	

Obszar	Kryterium	Waga	Janki			Kobło Kolonia			Kopyłów			Liski			Łuszków		
			Liczba przyznanych punktów	Wynik	Razem	Liczba przyznanych punktów	Wynik	Razem	Liczba przyznanych punktów	Wynik	Razem	Liczba przyznanych punktów	Wynik	Razem	Liczba przyznanych punktów	Wynik	Razem
negatywne zjawiska społeczne	Liczba osób korzystająca z zasiłków z powodu bezrobocia	10	1	10	51	1	10	51	2	20	70	1	10	43	1	10	51
	Liczba osób korzystająca z zasiłków z powodu ubóstwa	10	1	10		1	10		2	20		1	10		1	10	
	Liczba przestępstw i wykroczeń	7	1	7		1	7		2	14		1	7		1	7	
	Aktywność społeczna - liczba organizacji pozarządowych	8	3	24		3	24		2	16		2	16		3	24	

Obszar	Kryterium	Waga	Matcze			Poraj			Rogalin			Strzyżów			Zosin		
			Liczba przyznanych punktów	Wynik	Razem	Liczba przyznanych punktów	Wynik	Razem	Liczba przyznanych punktów	Wynik	Razem	Liczba przyznanych punktów	Wynik	Razem	Liczba przyznanych punktów	Wynik	Razem
negatywne zjawiska społeczne	Liczba osób korzystająca z zasiłków z powodu bezrobocia	10	1	10	43	1	10	51	1	10	51	3	30	89	1	10	65
	Liczba osób korzystająca z zasiłków z powodu ubóstwa	10	1	10		1	10		1	10		3	30		1	10	
	Liczba przestępstw i wykroczeń	7	1	7		1	7		1	7		3	21		3	21	
	Aktywność społeczna - liczba organizacji pozarządowych	8	2	16		3	24		3	24		1	8		3	24	

Źródło: Opracowanie własne

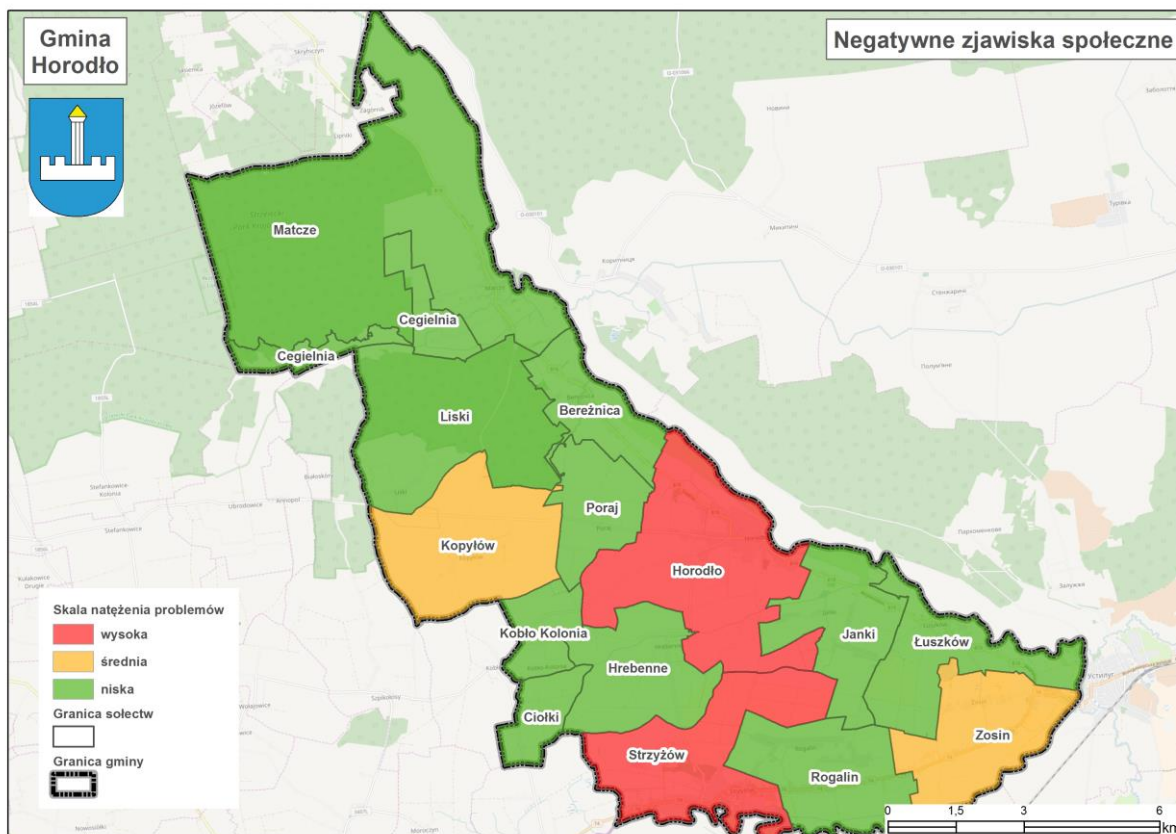


Unia Europejska  
Fundusz Spójności





**Mapa 2 Koncentracja negatywnych zjawisk w sferze społecznej w poszczególnych jednostkach referencyjnych na terenie gminy Horodło**



Źródło: Opracowanie własne

### 3.2. Analiza gminy Horodło – sfera gospodarcza

Zgodnie z *Wytycznymi w zakresie rewitalizacji w programach operacyjnych na lata 2014–2020*, stan kryzysowy danego obszaru gminy spowodowany jest koncentracją negatywnych zjawisk gospodarczych, w szczególności niskiego stopnia przedsiębiorczości, słabej kondycji lokalnych przedsiębiorstw.

Analizując sferę gospodarczą wzięto pod uwagę negatywne zjawiska dotyczące niskiego stopnia przedsiębiorczości. Poddane analizie dane pochodzą przede wszystkim z Urzędu Gminy Horodło oraz Głównego Urzędu Statystycznego.







## LICZBA ZAREJESTROWANYCH PRZEDSIĘBIORSTW.

Gmina Horodło jest typową gminą wiejską, której podstawą lokalnej gospodarki jest rolnictwo. Coraz więcej mieszkańców zmuszonych jest do poszukiwania dodatkowych, pozarolniczych źródeł dochodów. Na obszarze gminy nie ma zlokalizowanych dużych zakładów pracy zatrudniających mieszkańców. Poprawie sytuacji nie sprzyja nieduża aktywność podmiotów gospodarczych zapewniających miejsca pracy. Przeważają jednoosobowe podmioty gospodarcze oraz firmy rodzinne niezatrudniające pracowników. Dominują przedsiębiorstwa prowadzące działalność w zakresie handlu hurtowego i detalicznego, napraw pojazdów, budownictwa oraz transportu i łączności. Potencjał istniejących przedsiębiorstw jest pośrednim wskaźnikiem obrazującym lokalne szanse na znalezienie zatrudnienia. Liczba zarejestrowanych przedsiębiorstw aktywnych w 2015 roku na obszarze gminy wynosiła 256. Na przestrzeni lat 2011-2015 liczba przedsiębiorstw zarejestrowanych na terenie gminy Horodło wzrosła o 37.

Największa liczba przedsiębiorstw w 2015 roku zarejestrowanych była w sołectwach:

- Strzyżów – 72 przedsiębiorstwa.
- Horodło – 70 przedsiębiorstw.

Zdecydowanie mniej przedsiębiorstw w 2015 roku funkcjonowało na terenie sołectw:

- Kopyłów – 23 przedsiębiorstwa.
- Matcze – 20 przedsiębiorstwa.
- Rogalin – 20 przedsiębiorstwa.

Najmniej zarejestrowanych przedsiębiorstw działało na terenie sołectw:

- Bereźnica – 13 przedsiębiorstw.
- Hrebenne – 11 przedsiębiorstw.
- Zosin – 7 przedsiębiorstw.
- Poraj – 6 przedsiębiorstw.
- Cegielnia, Liski, Łuszków – po 3 przedsiębiorstwa.
- Kobło Kolonia – 2 przedsiębiorstwa.
- Ciołki – 1 przedsiębiorstwo.





Tabela 14 Liczba zarejestrowanych przedsiębiorstw w latach 2011-2015 w gminie Horodło

Wyszczególnienie (sołectwo)	2011		2012		2013		2014		2015	
	Liczba	% do ogółu	Liczba	% do ogółu	Liczba	% do ogółu	Liczba	% do ogółu	Liczba	% do ogółu
1 Berezница	11	5	12	6	12	6	12	6	13	5
2 Cegielnia	5	2	4	2	4	2	4	1,5	3	1
3 Ciołki	0	0	0	0	0	0	1	0	1	0
4 Horodło	70	31	66	28	72	27	69	26	70	28
5 Hrebenne	8	3	7	3	8	3	10	4	11	5
6 Janki	2	0	5	2	5	2	3	1	2	0
7 Kobło Kolonia	0	0	2	0	3	1	3	1	2	0
8 Kopyłów	18	8	24	11	24	11	24	11	23	10
9 Liski	4	1,5	5	2	4	1,5	4	1,5	3	1
10 Łuszków	4	1,5	3	1	4	1,5	4	1,5	3	1
11 Matcze	15	7	21	8	21	8	20	7,5	20	7,5
12 Poraj	6	3	5	2	5	2	5	2	6	2
13 Rogalin	17	8	16	7	18	7	19	7	20	7,5
14 Strzyżów	58	30	61	26	65	25	70	27	72	29
15 Zosin	1	0	6	2	7	3	7	3	7	3

Źródło: UG Horodło

Dla kryterium obliczono wskaźnik referencyjny – licząc średnią dla sołectwa podzielono 256 firm/15 sołectw, co dało w zaokrągleniu średnio 17 firm/1 sołectwo.

Z analizy danych wynika, iż do obszarów charakteryzujących się najwyższym negatywnym zjawiskiem gospodarczym dot. kryterium „liczba zarejestrowanych przedsiębiorstw” należą sołectwa: Berezница, Cegielnia, Ciołki, Hrebenne, Janki, Kobło Kolonia, Liski, Łuszków, Poraj, Zosin.

W poniższej tabeli zaprezentowano analizę wielokryterialną dla kryterium „liczba zarejestrowanych przedsiębiorstw”.

Największą liczbę punktów (3) przyznano sołectwom, gdzie funkcjonuje najmniejsza liczba przedsiębiorstw i wskaźnik referencyjny jest poniżej średniej dla Gminy, są to sołectwa: Berezница, Cegielnia, Ciołki, Hrebenne, Janki, Kobło Kolonia, Liski, Łuszków, Poraj, Zosin.

Średnią liczbę punktów (2) przyznano w sołectwach, które znalazły się niewiele powyżej wskaźnika referencyjnego, są to sołectwa: Kopyłów, Matcze, Rogalin.

Natomiast najmniejszą liczbę punktów (1) przyznano w sołectwach Horodło i Strzyżów, gdzie liczba zarejestrowanych przedsiębiorstw jest największa i znaczenie przewyższa wskaźnik referencyjny.





## Lokalny Program Rewitalizacji gminy Horodło

**Tabela 15 Negatywne zjawiska gospodarcze – liczba zarejestrowanych przedsiębiorstw w gminie Horodło**

Obszar	Kryterium	Waga	Bereźnica		Cegielnia		Ciołki		Horodło		Hrebenne	
			Liczba przyznanych punktów	Wynik	Liczba przyznanych punktów	Wynik	Liczba przyznanych punktów	Wynik	Liczba przyznanych punktów	Wynik	Liczba przyznanych punktów	Wynik
negatywne zjawiska gospodarcze	Liczba zarejestrowanych przedsiębiorstw	7	3	21	3	21	3	21	1	7	3	21

Obszar	Kryterium	Waga	Janki		Kobło Kolonia		Kopytów		Liski		Łuszków	
			Liczba przyznanych punktów	Wynik	Liczba przyznanych punktów	Wynik	Liczba przyznanych punktów	Wynik	Liczba przyznanych punktów	Wynik	Liczba przyznanych punktów	Wynik
negatywne zjawiska gospodarcze	Liczba zarejestrowanych przedsiębiorstw	7	3	21	3	21	2	14	3	21	3	21

Obszar	Kryterium	Waga	Małcze		Poraj		Rogalin		Strzyżów		Zosin	
			Liczba przyznanych punktów	Wynik	Liczba przyznanych punktów	Wynik	Liczba przyznanych punktów	Wynik	Liczba przyznanych punktów	Wynik	Liczba przyznanych punktów	Wynik
negatywne zjawiska gospodarcze	Liczba zarejestrowanych przedsiębiorstw	7	2	14	3	21	2	14	1	7	3	21

Źródło: Opracowanie własne



Unia Europejska  
Fundusz Spójności





## LICZBA PRZEDSIĘBIORSTW WYREJESTROWANYCH.

Działające na terenie gminy Horodło mikroprzedsiębiorstwa mają duże problemy z utrzymaniem na rynku. Brak doświadczenia w prowadzeniu działalności gospodarczej, niedostosowanie do lokalnego rynku oraz inne przyczyny skutkują częstym zamykaniem tego rodzaju podmiotów. Łączna liczba przedsiębiorstw wyrejestrowanych z terenu gminy Horodło w 2015 roku wyniosła 17 firm. Należy podkreślić, że liczba wyrejestrowywanych przedsiębiorstw od 2012 roku stopniowo wzrasta.

Ponadto, należy zwrócić uwagę na fakt, iż na terenie gminy przeważają jednoosobowe podmioty gospodarcze oraz firmy rodzinne niezatrudniające pracowników, co nie rozwiązuje problemu jakim jest brak miejsc pracy, a co za tym idzie, mieszkańcy muszą szukać zatrudnienia poza miejscem zamieszkania.

**Tabela 16 Liczba przedsiębiorstw wyrejestrowanych w latach 2011-2015 w gminie Horodło**

Wyszczególnienie (sołectwo)	2011	2012	2013	2014	2015
1 Berezница	1	0	0	1	0
2 Cegielnia	0	1	1	0	0
3 Ciołki	0	0	0	0	0
4 Horodło	8	5	3	6	6
5 Hrebenne	2	1	0	0	2
6 Janki	2	0	0	0	1
7 Kobło Kolonia	0	0	0	0	1
8 Kopyłów	1	0	2	1	3
9 Liski	1	0	1	0	1
10 Łuszków	0	0	0	1	0
11 Matcze	0	0	1	1	0
12 Poraj	0	1	1	0	0
13 Rogalin	1	2	1	1	1
14 Strzyżów	6	2	4	3	5
15 Zosin	0	1	0	1	2

Źródło: UG Horodło

Przyznając punkty w ramach kryterium, największą liczbę (3) przyznano w sołectwach: Horodło i Strzyżów. Są to sołectwa, na terenie których wyrejestrowanych zostało najwięcej firm (5-6 firm).

Średnią liczbę punktów (2) przyznano w sołectwach: Hrebenne, Janki, Kobło Kolonia, Kopyłów, Liski, Rogalin, Zosin, na terenie których wystąpiła mniejsza liczba wyrejestrowań firm (1-3 firmy).

W pozostałych sołectwach przyznano najmniejszą liczbę punktów (1), gdyż na obszarach tych sołectw nie wyrejestrowano żadnej firmy, są to sołectwa: Berezница, Cegielnia, Ciołki, Łuszków, Matcze, Poraj.





## Lokalny Program Rewitalizacji gminy Horodło

**Tabela 17 Negatywne zjawiska gospodarcze – liczba wyrejestrowanych przedsiębiorstw w gminie Horodło**

Obszar	Kryterium	Waga	Bereźnica		Cegielnia		Ciołki		Horodło		Hrebennie	
			Liczba przyznanych punktów	Wynik	Liczba przyznanych punktów	Wynik	Liczba przyznanych punktów	Wynik	Liczba przyznanych punktów	Wynik	Liczba przyznanych punktów	Wynik
negatywne zjawiska gospodarcze	Liczba wyrejestrowanych przedsiębiorstw	8	1	8	1	8	1	8	3	24	2	16

Obszar	Kryterium	Waga	Janki		Kobło Kolonia		Kopyłów		Liski		Łuszków	
			Liczba przyznanych punktów	Wynik	Liczba przyznanych punktów	Wynik	Liczba przyznanych punktów	Wynik	Liczba przyznanych punktów	Wynik	Liczba przyznanych punktów	Wynik
negatywne zjawiska gospodarcze	Liczba wyrejestrowanych przedsiębiorstw	8	2	16	2	16	2	16	2	16	1	8

Obszar	Kryterium	Waga	Matcze		Poraj		Rogalin		Strzyżów		Zosin	
			Liczba przyznanych punktów	Wynik	Liczba przyznanych punktów	Wynik	Liczba przyznanych punktów	Wynik	Liczba przyznanych punktów	Wynik	Liczba przyznanych punktów	Wynik
negatywne zjawiska gospodarcze	Liczba wyrejestrowanych przedsiębiorstw	8	1	8	1	8	2	16	3	24	2	16

Źródło: Opracowanie własne



Unia Europejska  
Fundusz Spójności





### **PODSUMOWANIE PROBLEMÓW W SFERZE GOSPODARCZEJ.**

Ustalono, że wysokie natężenie negatywnych zjawisk gospodarczych występuje w obszarach, które osiągnęły powyżej 30 punktów, średnie natężenie negatywnych zjawisk gospodarczych występuje w obszarach, które osiągnęły 24-30 punktów, zaś niskie natężenie negatywnych zjawisk gospodarczych występuje w obszarach, które osiągnęły do 23 punktów.

Z analizy danych w sferze gospodarczej oraz zgodnie z sumą otrzymanych punktów wynika, że największe natężenie zidentyfikowanych problemów gospodarczych występuje w sołectwach: Horodło, Hrebenne, Janki, Kobło Kolonia, Liski, Strzyżów, Zosin.

Średnie natężenie negatywnych zjawisk gospodarczych występuje w sołectwach: Bereźnica, Cegielnia, Ciołki, Kopyłów, Łuszków, Poraj, Rogalin.

Natomiast najniższe natężenie negatywnych zjawisk gospodarczych występuje w sołectwach: Matcze.

Obszary o najwyższym i średnim natężeniu zidentyfikowanych problemów gospodarczych wymagają podjęcia działań naprawczych.





## Lokalny Program Rewitalizacji gminy Horodło

**Tabela 18 Negatywne zjawiska gospodarcze – dane uwzględniające analizowane kryteria**

Obszar	Kryterium	Waga	Bereźnica			Cegielnia			Ciołki			Horodło			Hrebenne		
			Liczba przyznanych punktów	Wynik	Razem	Liczba przyznanych punktów	Wynik	Razem	Liczba przyznanych punktów	Wynik	Razem	Liczba przyznanych punktów	Wynik	Razem	Liczba przyznanych punktów	Wynik	Razem
negatywne zjawiska gospodarcze	Liczba zarejestrowanych przedsiębiorstw	7	3	21	29	3	21	29	3	21	29	1	7	31	3	21	37
	Liczba wyrejestrowanych przedsiębiorstw	8	1	8		1	8		1	8		3	24		2	16	

Obszar	Kryterium	Waga	Janki			Kobło Kolonia			Kopytów			Liski			Łuszków		
			Liczba przyznanych punktów	Wynik	Razem	Liczba przyznanych punktów	Wynik	Razem	Liczba przyznanych punktów	Wynik	Razem	Liczba przyznanych punktów	Wynik	Razem	Liczba przyznanych punktów	Wynik	Razem
negatywne zjawiska gospodarcze	Liczba zarejestrowanych przedsiębiorstw	7	3	21	37	3	21	37	2	14	30	3	21	37	3	21	29
	Liczba wyrejestrowanych przedsiębiorstw	8	2	16		2	16		2	16		2	16		1	8	

Obszar	Kryterium	Waga	Miatcze			Poraj			Rogalin			Strzyżów			Zosin		
			Liczba przyznanych punktów	Wynik	Razem	Liczba przyznanych punktów	Wynik	Razem	Liczba przyznanych punktów	Wynik	Razem	Liczba przyznanych punktów	Wynik	Razem	Liczba przyznanych punktów	Wynik	Razem
negatywne zjawiska gospodarcze	Liczba zarejestrowanych przedsiębiorstw	7	2	14	22	3	21	29	2	14	30	1	7	31	3	21	37
	Liczba wyrejestrowanych przedsiębiorstw	8	1	8		1	8		2	16		3	24		2	16	

Źródło: Opracowanie własne

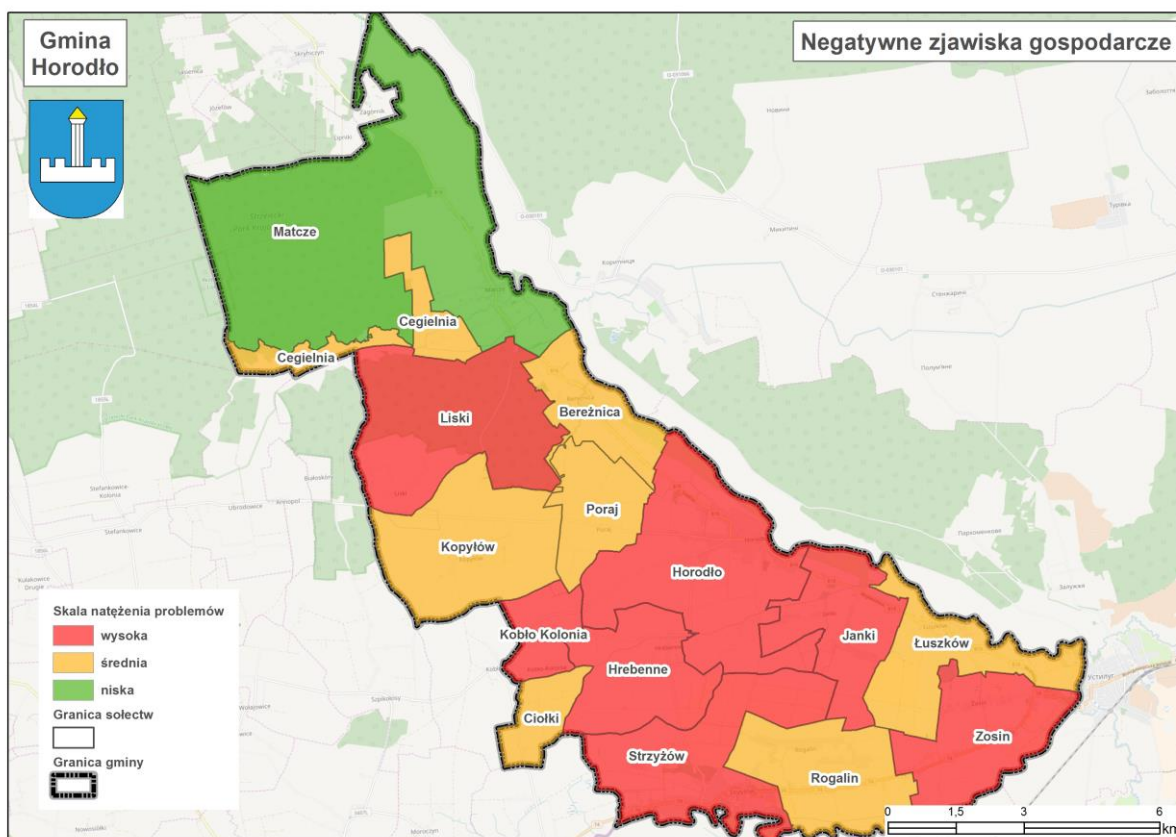


Unia Europejska  
Fundusz Spójności





**Mapa 3 Koncentracja negatywnych zjawisk w sferze gospodarczej w poszczególnych jednostkach referencyjnych na terenie gminy Horodło**



Źródło: Opracowanie własne

### 3.3. Analiza gminy Horodło – sfera środowiskowa

Zgodnie z Wytycznymi w zakresie rewitalizacji w programach operacyjnych na lata 2014–2020, stan kryzysowy danego obszaru gminy spowodowany jest koncentracją negatywnych zjawisk środowiskowych, a w szczególności w zakresie przekroczenia standardów jakości środowiska, obecności odpadów stwarzających zagrożenie dla życia, zdrowia ludzi bądź stanu środowiska.

W procesie analizy wzięto pod uwagę przede wszystkim dane z Urzędu Gminy Horodło.

Ze względu na ograniczoną liczbę danych ilościowych dla poszczególnych obszarów (sołectw), analizując aspekty środowiskowe skupiono się w szczególności na negatywnych zjawiskach dotyczących obecności odpadów stwarzających zagrożenie dla życia, zdrowia ludzi lub stanu środowiska (azbestu) oraz ilości dzikich wysypisk śmieci zlokalizowanych na terenie gminy Horodło.







Analizę uzupełniono o informacje dotyczące środowiska naturalnego oraz ocenę stanu środowiska naturalnego i identyfikację zagrożeń na terenie gminy Horodło.

**ILOŚĆ ODPADÓW STWARZAJĄCYCH ZAGROŻENIE DLA ŻYCIA I ZDROWIA LUDZI LUB STANU ŚRODOWISKA – AZBEST.**

Wyroby zawierające azbest, znajdujące się na terenie gminy Horodło to płyty faliste i płaskie stosowane w budownictwie.

Z przeprowadzonej inwentaryzacji pokryć dachowych zawierających azbest wynika, że na terenie gminy Horodło pokrycia takie znajdują się przede wszystkim na budynkach mieszkalnych i gospodarczych będących własnością osób prywatnych.

Największa powierzchnia płyt azbestowych pozostałych do usunięcia znajduje się na terenie sołectw:

- Rogalin – 36 580 m<sup>2</sup>.
- Strzyżów – 30 440 m<sup>2</sup>.
- Horodło – 29 907 m<sup>2</sup>.
- Hrebenne – 27 942 m<sup>2</sup>.
- Kopyłów – 26 587 m<sup>2</sup>.
- Łuszków – 24755 m<sup>2</sup>.
- Matcze – 24100 m<sup>2</sup>.

Mniejsza ilość płyt azbestowych pozostałych do usunięcia znajduje się na terenie sołectw:

- Zosin – 19 500 m<sup>2</sup>.
- Bereźnica – 17 610 m<sup>2</sup>.
- Liski – 16 850 m<sup>2</sup>.
- Janki – 16 050 m<sup>2</sup>.
- Poraj – 13 129 m<sup>2</sup>.

Najmniejsza ilość płyt znajduje się na terenie sołectw:

- Kobło Kolonia – 4 048 m<sup>2</sup>.
- Ciołki – 4 177 m<sup>2</sup>.
- Cegielnia – 9 005 m<sup>2</sup>.





**Tabela 19 Ilość odpadów stwarzających zagrożenie dla życia i zdrowia ludzi lub stanu środowiska – azbest**

Wyszczególnienie (sołectwo)		Rodzaje wyrobów zawierających azbest	Podmiot	Przewidywana do usunięcia ilość [m <sup>2</sup> ]
1	Bereźnica	Azbest falisty i płaski	Osoby fizyczne	17 610
2	Cegielnia	Azbest falisty i płaski	Osoby fizyczne	9 005
3	Ciołki	Azbest falisty i płaski	Osoby fizyczne	4 177
4	Horodło	Azbest falisty i płaski	Osoby fizyczne	29 907
5	Hrebenne	Azbest falisty i płaski	Osoby fizyczne	27 942
6	Janki	Azbest falisty i płaski	Osoby fizyczne	16 050
7	Kobło Kolonia	Azbest falisty i płaski	Osoby fizyczne	4 048
8	Kopytów	Azbest falisty i płaski	Osoby fizyczne	26 587
9	Liski	Azbest falisty i płaski	Osoby fizyczne	16 850
10	Łuszków	Azbest falisty i płaski	Osoby fizyczne	24 755
11	Matcze	Azbest falisty i płaski	Osoby fizyczne	241 00
12	Poraj	Azbest falisty i płaski	Osoby fizyczne	13 129
13	Rogalin	Azbest falisty i płaski	Osoby fizyczne	36 580
14	Strzyżów	Azbest falisty i płaski	Osoby fizyczne	30 440
15	Zosin	Azbest falisty i płaski	Osoby fizyczne	19 500

Źródło: UG Horodło

Dla kryterium obliczono wskaźnik referencyjny, który wynosi 20 045,33 m<sup>2</sup> ogółu ilości odpadów stwarzających zagrożenie dla życia i zdrowia ludzi lub stanu środowiska - azbest.

Z analizy danych wynika, iż do obszarów charakteryzujących się wysokim natężeniem negatywnych zjawisk środowiskowych dot. kryterium „ilość odpadów stwarzających zagrożenie dla życia i zdrowia ludzi lub stanu środowiska – azbest” należą sołectwa: Rogalin, Strzyżów, Horodło, Hrebenne, Kopytów, Łuszków, Matcze.

W poniższej tabeli zaprezentowano analizę wielokryterialną dla kryterium „ilość odpadów stwarzających zagrożenie dla życia i zdrowia ludzi lub stanu środowiska – azbest”.

Największą liczbę punktów (3) przyznano sołectwom, gdzie ilość azbestu do usunięcia jest największa i przekracza wskaźnik referencyjny. Są to sołectwa: Rogalin, Strzyżów, Horodło, Hrebenne, Kopytów, Łuszków, Matcze.

Średnią liczbę punktów (2) przyznano sołectwie Zosin, gdzie ilość azbestu do usunięcia jest niewiele niższa niż wartość wskaźnika referencyjnego.

Natomiast najmniejszą liczbę punktów (1) przyznano w sołectwach, gdzie występuje najmniejsza ilość odpadów stwarzających zagrożenie dla życia i zdrowia ludzi lub stanu środowiska, znacznie niższa niż wskaźnik referencyjny. Są to sołectwa: Bereźnica, Liski, Janki, Poraj, Kobło Kolonia, Ciołki, Cegielnia.





## Lokalny Program Rewitalizacji gminy Horodło

**Tabela 20 Negatywne zjawiska środowiskowe – ilość odpadów stwarzających zagrożenie dla życia i zdrowia ludzi lub stanu środowiska – azbest**

Obszar	Kryterium	Waga	Bereźnica		Cegielnia		Ciołki		Horodło		Hrebenne	
			Liczba przyznanych punktów	Wynik	Liczba przyznanych punktów	Wynik	Liczba przyznanych punktów	Wynik	Liczba przyznanych punktów	Wynik	Liczba przyznanych punktów	Wynik
negatywne zjawiska środowiskowe	Ilość odpadów stwarzających zagrożenie dla życia i zdrowia ludzi lub stanu środowiska – azbest	3	1	3	1	3	1	3	3	9	3	9

Obszar	Kryterium	Waga	Janki		Kobło Kolonia		Kopytów		Liski		Łuszków	
			Liczba przyznanych punktów	Wynik	Liczba przyznanych punktów	Wynik	Liczba przyznanych punktów	Wynik	Liczba przyznanych punktów	Wynik	Liczba przyznanych punktów	Wynik
negatywne zjawiska środowiskowe	Ilość odpadów stwarzających zagrożenie dla życia i zdrowia ludzi lub stanu środowiska – azbest	3	1	3	1	3	3	9	1	3	3	9

Obszar	Kryterium	Waga	Matcze		Poraj		Rogalin		Strzyżów		Zosin	
			Liczba przyznanych punktów	Wynik	Liczba przyznanych punktów	Wynik	Liczba przyznanych punktów	Wynik	Liczba przyznanych punktów	Wynik	Liczba przyznanych punktów	Wynik
negatywne zjawiska środowiskowe	Ilość odpadów stwarzających zagrożenie dla życia i zdrowia ludzi lub stanu środowiska – azbest	3	3	9	1	3	3	9	3	9	2	6

Źródło: Opracowanie własne



Unia Europejska  
Fundusz Spójności





## ILOŚĆ DZIKICH WYSYPISK ŚMIECI.

Od dnia 1 stycznia 2013 roku, na administrację gminną nałożony został obowiązek organizacji i zapewnienia sprawnego funkcjonowania systemu odbioru odpadów od mieszkańców gminy oraz ich zgodnego z prawem zagospodarowania. Każdy właściciel nieruchomości położonej w obrębie gminy Horodło, zobowiązany został do wyboru sposobu zbierania odpadów komunalnych powstających w jego gospodarstwie. Za odbiór i zagospodarowanie odpadów komunalnych od właścicieli nieruchomości zamieszkałych na terenie gminy Horodło odpowiada Przedsiębiorstwo Gospodarki Komunalnej i Mieszkaniowej Sp. z o.o., które wyłonione zostało do realizacji niniejszego zadania w drodze przetargu.

Pomimo organizacji i zapewnienia sprawnego funkcjonowania systemu odbioru odpadów od mieszkańców gminy Horodło wciąż na jej terenie powstają dzikie wysypiska śmieci, które negatywnie wpływają na życie ludzi i zwierząt oraz na środowisko i walory estetyczne krajobrazu. Dzikie wysypiska śmieci na terenie gminy są systematycznie likwidowane.

Obszary dzikich wysypisk śmieci odnotowuje się jedynie w sołectwach: Horodło i Strzyżów. W pozostałych sołectwach z terenu gminy nie odnotowano żadnego dzikiego wysypiska śmieci.

**Tabela 21 Ilość dzikich wysypisk śmieci na terenie gminy Horodło**

Wyszczególnienie (sołectwo)		Dzikie wysypiska
1	Bereźnica	0
2	Cegielnia	0
3	Ciołki	0
4	Horodło	<ol style="list-style-type: none"><li>1. Działka numer 513 (centrum miejscowości) wyrzucane są tam różnego rodzaju papiery, butelki, plastiki. Działka w chwili obecnej jest niezagospodarowana, psuje ogólny wizerunek miejscowości z gromadzonymi tam śmieciami. Służby porządkowe w gminie kilka razy w tygodniu sprzątają ww. miejsce, niestety sytuacja powtarza się cyklicznie.</li><li>2. Działka numer 2134 (droga gminna) miejsce jest dość odległe od zabudowań, znajdujące się na końcu miejscowości Horodło. Gromadzony jest tam w przeważającej ilości gruz remontowo-budowlany. Gmina usuwa powstałe odpady na bieżąco.</li></ol>
5	Hrebenne	0
6	Janki	0
7	Kobło Kolonia	0
8	Kopyłów	0
9	Liski	0
10	Łuszków	0
11	Matcze	0
12	Poraj	0
13	Rogalin	0
14	Strzyżów	<ol style="list-style-type: none"><li>1. Działka numer 598 (las) i przylegająca do lasu (droga gminna) numer działki 318, to miejsca, w których można zaobserwować niepożądane zjawisko gromadzenia odpadów tj. gruz budowlany, opakowania po napojach, po jedzeniu, wszelkiego rodzaju worki foliowe i inne. Gmina na bieżąco sprząta</li></ol>





## Lokalny Program Rewitalizacji gminy Horodło

		wskazane miejsca. Organizowane są także akcje społeczne z udziałem młodzieży i dzieci, które dwa razy w roku sprzątają miejscowość Strzyżów. Dzikie wysypiska mają poważne skutki dla środowiska naturalnego. Podstawowym zagrożeniem jest zwiększenie prawdopodobieństwa pożarów lasów, ponieważ wiele z wyrzucanych śmieci uważa się za łatwopalne. Poza tym, miejsca, gdzie składowane są śmieci, stają się wylęgarnią chorobotwórczych bakterii, toksyn i innych składników szkodliwych.
15	Zosin	0

### Źródło: UG Horodło

W poniższej tabeli zaprezentowano analizę wielokryterialną dla kryterium „ilość dzikich wysypisk śmieci”.

Z analizy danych wynika, iż do obszarów charakteryzujących się najwyższym negatywnym zjawiskiem środowiskowym dot. kryterium „ilość dzikich wysypisk śmieci” należą obszary sołectw: Horodło i Strzyżów.

W poniższej tabeli zaprezentowano analizę wielokryterialną dla kryterium „ilość dzikich wysypisk śmieci” – największą liczbę punktów (3) przyznano w sołectwach: Horodło i Strzyżów. Na tych obszarach występują dzikie wysypiska śmieci.

Najmniejszą liczbę punktów (1) przyznano w sołectwach: Bereźnica, Cegielnia, Ciołki, Hrebenne, Janki, Kobło Kolonia, Kopyłów, Liski, Łuszków, Matcze, Poraj, Rogalin, Zosin, są to obszary, w których nie odnotowano dzikich wysypisk.

Średniej liczby punktów (2) nie przyznano.





## Lokalny Program Rewitalizacji gminy Horodło

**Tabela 22 Negatywne zjawiska środowiskowe – ilość dzikich wysypisk śmieci**

Obszar	Kryterium	Waga	Bereźnica		Cegielnia		Ciołki		Horodło		Hrebennie	
			Liczba przyznanych punktów	Wynik	Liczba przyznanych punktów	Wynik	Liczba przyznanych punktów	Wynik	Liczba przyznanych punktów	Wynik	Liczba przyznanych punktów	Wynik
negatywne zjawiska środowiskowe	Ilość dzikich wysypisk śmieci	2	1	2	1	2	1	2	3	6	1	2

Obszar	Kryterium	Waga	Janki		Kobło Kolonia		Kopyłów		Liski		Łuszków	
			Liczba przyznanych punktów	Wynik	Liczba przyznanych punktów	Wynik	Liczba przyznanych punktów	Wynik	Liczba przyznanych punktów	Wynik	Liczba przyznanych punktów	Wynik
negatywne zjawiska środowiskowe	Ilość dzikich wysypisk śmieci	2	1	2	1	2	1	2	1	2	1	2

Obszar	Kryterium	Waga	Matcze		Poraj		Rogalin		Strzyżów		Zosin	
			Liczba przyznanych punktów	Wynik	Liczba przyznanych punktów	Wynik	Liczba przyznanych punktów	Wynik	Liczba przyznanych punktów	Wynik	Liczba przyznanych punktów	Wynik
negatywne zjawiska środowiskowe	Ilość dzikich wysypisk śmieci	2	1	2	1	2	1	2	3	6	1	2

Źródło: Opracowanie własne



Unia Europejska  
Fundusz Spójności





## **ŚRODOWISKO NATURALNE.**

Wody powierzchniowe gminy Horodło tworzy rzeka Bug z lewostronnymi odpływami. Obszar gminy leży w dorzeczu tej rzeki i całkowicie należy do jej zlewni.

Obszar gminy, ze względu na występujące tu walory przyrodnicze, niemal w całości objęty jest różnymi formami ochrony środowiska przyrodniczego. Na terenie gminy Horodło występują następujące obiekty i obszary chronione na podstawie ustawy o ochronie przyrody:

- Strzelecki Park Krajobrazowy.
- Rezerwat przyrody Liski.
- Nadbużański Obszar Chronionego Krajobrazu.
- Obszar Natura 2000 Dolina Środkowego Bugu.

## **OCENA STANU ŚRODOWISKA NATURALNEGO I IDENTYFIKACJA ZAGROZEŃ.**

Rozwój gospodarki i rolnictwa na terenie gminy Horodło w sposób nieunikniony prowadzi do przerwania ciągłości istniejących układów, które decydują o zachowaniu równowagi przyrodniczej. Według uzyskanych danych normy zanieczyszczenia powietrza na terenie gminy Horodło nie są przekraczane. Nie oznacza to jednak, że nie należy podejmować działań, które ograniczą wprowadzenie zanieczyszczeń do atmosfery. W sołectwach występuje tzw. „niska emisja”, która pochodzi z lokalnych kotłowni oraz palenisk indywidualnych wg zasady „co dom to komin”. w tym zakresie nie są stosowane żadne ograniczenia w emisji szkodliwych substancji do atmosfery. Trudno także szczegółowo określić ich ilość i stopień szkodliwości (w zależności ile i co się spala). Poruszające się po drogach gminy samochody emitują do powietrza coraz większe ilości szkodliwych substancji pochodzących ze spalania paliw płynnych (benzyna, olej napędowy). Ponadto zagrożeniem dla środowiska jest niewystarczająca sieć kanalizacji sanitarnej, składowanie odpadów komunalnych na terenach wiejskich.

## **PODSUMOWANIE PROBLEMÓW W SFERZE ŚRODOWISKOWEJ.**

Ustalono, że wysokie natężenie negatywnych zjawisk środowiskowych występuje w obszarach, które osiągnęły punkty w przedziale 11-15, średnie natężenie negatywnych zjawisk środowiskowych występuje w obszarach, które osiągnęły punkty w przedziale 6-10, zaś niskie natężenie negatywnych zjawisk środowiskowych występuje w obszarach, które osiągnęły 5 punktów.

Z analizy danych w sferze środowiskowej oraz zgodnie z sumą otrzymanych punktów wynika, że największe natężenie zidentyfikowanych problemów środowiskowych występuje w sołectwach: Horodło, Hrebenne, Kopytów, Łuszków, Matcze, Rogalin, Strzyżów.



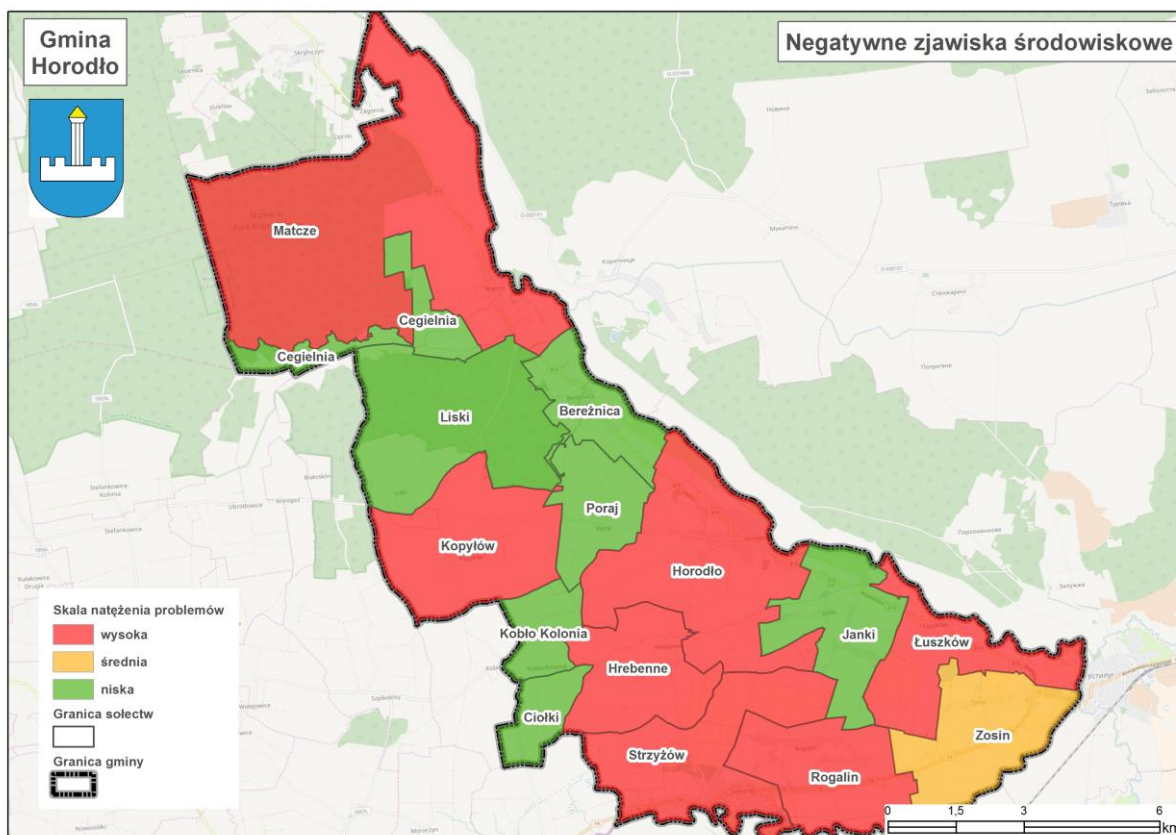


Średnie natężenie negatywnych zjawisk środowiskowych występuje w sołectwie: Zosin.

Natomiast najniższe natężenie negatywnych zjawisk środowiskowych występuje w sołectwach: Bereźnica, Cegielnia, Ciołki, Janki, Kobło Kolonia, Liski, Poraj.

Obszary o najwyższym i średnim natężeniu zidentyfikowanych problemów środowiskowych wymagają podjęcia działań naprawczych.

**Mapa 4 Koncentracja negatywnych zjawisk w sferze środowiskowej w poszczególnych jednostkach referencyjnych na terenie gminy Horodło**



Źródło: Opracowanie własne







## Lokalny Program Rewitalizacji gminy Horodło

**Tabela 23 Negatywne zjawiska środowiskowe – dane uwzględniające analizowane kryteria**

Obszar	Kryterium	Waga	Bereźnica			Cegielnia			Ciołki			Horodło			Hrebennie		
			Liczba przyznanych punktów	Wynik	Razem	Liczba przyznanych punktów	Wynik	Razem	Liczba przyznanych punktów	Wynik	Razem	Liczba przyznanych punktów	Wynik	Razem	Liczba przyznanych punktów	Wynik	Razem
negatywne zjawiska środowiskowe	Ilość odpadów stwarzających zagrożenie dla życia i zdrowia ludzi lub stanu środowiska – azbest	3	1	3	5	1	3	5	1	3	5	3	9	15	3	9	11
	Ilość dzikich wysypisk	2	1	2		1	2		1	2		3	6		1	2	

Obszar	Kryterium	Waga	Janki			Kobło Kolonia			Kopytów			Liski			Łuszków		
			Liczba przyznanych punktów	Wynik	Razem	Liczba przyznanych punktów	Wynik	Razem	Liczba przyznanych punktów	Wynik	Razem	Liczba przyznanych punktów	Wynik	Razem	Liczba przyznanych punktów	Wynik	Razem
negatywne zjawiska środowiskowe	Ilość odpadów stwarzających zagrożenie dla życia i zdrowia ludzi lub stanu środowiska – azbest	3	1	3	5	1	3	5	3	9	11	1	3	5	3	9	11
	Ilość dzikich wysypisk	2	1	2		1	2		1	2		1	2		1	2	

Obszar	Kryterium	Waga	Matcze			Poraj			Rogalin			Strzyżów			Zosin		
			Liczba przyznanych punktów	Wynik	Razem	Liczba przyznanych punktów	Wynik	Razem	Liczba przyznanych punktów	Wynik	Razem	Liczba przyznanych punktów	Wynik	Razem	Liczba przyznanych punktów	Wynik	Razem
negatywne zjawiska środowiskowe	Ilość odpadów stwarzających zagrożenie dla życia i zdrowia ludzi lub stanu środowiska – azbest	3	3	9	11	1	3	5	3	9	11	3	9	15	2	6	8
	Ilość dzikich wysypisk	2	1	2		1	2		1	2		3	6		1	2	

Źródło: Opracowanie własne



Unia Europejska  
Fundusz Spójności





### 3.4. Analiza gminy Horodło – sfera techniczna

Zgodnie z *Wytycznymi w zakresie rewitalizacji w programach operacyjnych na lata 2014–2020*, stan kryzysowy danego obszaru miasta spowodowany jest koncentracją negatywnych zjawisk społecznych, współwystępujących z negatywnymi zjawiskami w co najmniej jednej z innych sfer, w tym: technicznej, a w szczególności w zakresie degradacji stanu technicznego obiektów budowlanych, w tym o przeznaczeniu mieszkaniowym oraz braku funkcjonowania rozwiązań technicznych umożliwiających efektywne korzystanie z obiektów budowlanych, w szczególności w zakresie energooszczędności i ochrony środowiska.

W związku z powyższym dokonano analizy ilościowej problemów w sferze technicznej na terenie gminy Horodło w następującym zakresie:

1. Udział ludności korzystającej z sieci kanalizacyjnej - luki.
2. Udział ludności korzystającej z sieci wodociągowej - luki.
3. Stan infrastruktury drogowej - luki w infrastrukturze.
4. Stan obiektów użyteczności publicznej - luki w infrastrukturze.

Dostęp i stan infrastruktury technicznej oddziałują w wysokim stopniu na jakość życia społeczności mieszkającej na danym obszarze. Jest też bardzo ważny czynnik wpływający na atrakcyjność i konkurencyjność gminy oraz jej rozwój.

#### **SIEĆ KANALIZACYJNA.**

Sieć kanalizacyjna na terenie gminy Horodło ma długość 37,6 km, znajduje się jedynie na terenie 6 sołectw:

- Horodło, z sieci korzysta 2,29 % ogółu ludności.
- Janki, z sieci korzysta 35,29 % ogółu ludności.
- Strzyżów, z sieci korzysta 40,77 % ogółu ludności.
- Łuszków, z sieci korzysta 51,30 % ogółu ludności.
- Rogalin, z sieci korzysta 61,76 % ogółu ludności.
- Zosin, z sieci korzysta 67,98 % ogółu ludności.

Liczba przyłączy prowadzących do budynków mieszkalnych i zbiorowego zamieszkania wynosi 283 szt., z sieci kanalizacyjnej korzysta 1145 osób. Gmina posiada na swoim terenie oczyszczalnię ścieków w Horodle. Stan techniczny oczyszczalni jest dobry.





Tabela 24 Sieć kanalizacyjna w gminie Horodło

Wyszczególnienie (sołectwo)		Przyłącza prowadzące do budynków mieszkalnych i zbiorowego zamieszkania (szt.)	Ludność korzystająca z sieci kanalizacyjnej (osoba)	Korzystający z instalacji w % ogółu ludności
1	Bereźnica	-	-	-
2	Cegielnia	-	-	-
3	Ciołki	-	-	-
4	Horodło	5	23	2,29%
5	Hrebenne	-	-	-
6	Janki	26	78	35,29%
7	Kobło Kolonia	-	-	-
8	Kopytów	-	-	-
9	Liski	-	-	-
10	Łuszków	46	138	51,30%
11	Matcze	-	-	-
12	Poraj	-	-	-
13	Rogalin	77	231	61,76%
14	Strzyżów	83	537	40,77%
15	Zosin	46	138	67,98%

Źródło: UG Horodło

W związku z powyższym, do obszarów charakteryzujących się najwyższym negatywnym zjawiskiem technicznym dot. kryterium „udział ludności korzystającej z sieci kanalizacyjnej” zaliczono sołectwa: Bereźnica, Cegielnia, Ciołki, Hrebenne, Kobło Kolonia, Kopytów, Liski, Matcze, Poraj, na terenie których nie występuje sieć kanalizacyjna.

W poniższej tabeli zaprezentowano analizę wielokryterialną dla kryterium „udział ludności korzystającej z sieci kanalizacyjnej - luki”.

Największą liczbę punktów (3) przyznano sołectwom: Bereźnica, Cegielnia, Ciołki, Hrebenne, Kobło Kolonia, Kopytów, Liski, Matcze, Poraj, na terenie których nie występuje sieć kanalizacyjna.

Średnią liczbę punktów (2) przyznano sołectwom: Horodło i Janki, ze względu na występowanie sieci kanalizacyjnej na ich terenach, jednakże bardzo małej liczbie ludności korzystającej z sieci kanalizacyjnej.

Najniższą liczbę punktów (1) przyznano sołectwom: Łuszków, Rogalin, Strzyżów, Zosin, są to obszary na terenie których z sieci kanalizacyjnej korzysta największa liczba ludności.





## Lokalny Program Rewitalizacji gminy Horodło

**Tabela 25 Negatywne zjawiska techniczne - udział ludności korzystającej z sieci kanalizacyjnej – luki**

Obszar	Kryterium	Waga	Bereźnica		Cegielnia		Ciołki		Horodło		Hrebenne	
			Liczba przyznanych punktów	Wynik	Liczba przyznanych punktów	Wynik	Liczba przyznanych punktów	Wynik	Liczba przyznanych punktów	Wynik	Liczba przyznanych punktów	Wynik
negatywne zjawiska techniczne	Udział ludności korzystającej z sieci kanalizacyjnej - luki	3	3	9	3	9	3	9	2	6	3	9

Obszar	Kryterium	Waga	Janki		Kobło Kolonia		Kopyłów		Liski		Łuszków	
			Liczba przyznanych punktów	Wynik	Liczba przyznanych punktów	Wynik	Liczba przyznanych punktów	Wynik	Liczba przyznanych punktów	Wynik	Liczba przyznanych punktów	Wynik
negatywne zjawiska techniczne	Udział ludności korzystającej z sieci kanalizacyjnej - luki	3	2	6	3	9	3	9	3	9	1	3

Obszar	Kryterium	Waga	Matcze		Poraj		Rogalin		Strzyżów		Zosin	
			Liczba przyznanych punktów	Wynik	Liczba przyznanych punktów	Wynik	Liczba przyznanych punktów	Wynik	Liczba przyznanych punktów	Wynik	Liczba przyznanych punktów	Wynik
negatywne zjawiska techniczne	Udział ludności korzystającej z sieci kanalizacyjnej - luki	3	3	9	3	9	1	3	1	3	1	3

Źródło: Opracowanie własne



Unia Europejska  
Fundusz Spójności





## SIEĆ WODOCIĄGOWA.

Pobór wody w gminie Horodło realizowany jest z dwóch ujęć wody: w Rogalinie oraz Kobło Kolonii. Stan techniczny sieci wodociągowej jest bardzo dobry, w ostatnich latach dokonano znacznej rozbudowy sieci.

Na terenie gminy znajduje się 1707 szt. przyłączy wodociągowych do budynków mieszkalnych i budynków zbiorowego zamieszkania, z sieci wodociągowej korzysta 4778 osób.

W sołectwach Cegielna, Horodło, Matcze, Zosin, z sieci wodociągowej korzysta 100% ludności. Najmniej korzystających z instalacji w % ogółu ludności zamieszkuje obszar sołectw: Liski – 43,05%, Ciołki – 49,27%, Kobło Kolonia – 50,42%.

**Tabela 26 Sieć wodociągowa w gminie Horodło**

	Wyszczególnienie (sołectwo)	Przyłącza prowadzące do budynków mieszkalnych i zbiorowego zamieszkania (szt.)	Ludność korzystająca z sieci wodociągowej (osoba)	Korzystający z instalacji w % ogółu ludności
1	Bereźnica	80	225	78,12%
2	Cegielnia	38	123	100%
3	Ciołki	17	34	49,27%
4	Horodło	383	1.064	100%
5	Hrebenne	110	315	86,07%
6	Janki	41	156	70,58%
7	Kobło Kolonia	23	60	50,42%
8	Kopyłów	131	370	86,65%
9	Liski	68	62	43,05%
10	Łuszków	82	229	85,13%
11	Matcze	106	364	100%
12	Poraj	58	167	87,43%
13	Rogalin	165	349	93,32%
14	Strzyżów	299	1.040	78,97%
15	Zosin	106	220	100%

Źródło: UG Horodło

Wskaźnik referencyjny dla kryterium wynosi: 80,60% ogółu mieszkańców korzystających z instalacji.

W poniższej tabeli zaprezentowano analizę wielokryterialną dla kryterium „udział ludności korzystającej z sieci wodociągowej” – największą liczbę punktów (3) przyznano w sołectwach: Liski, Ciołki, Kobło Kolonia, Janki. Na tych obszarach, odsetek ludności korzystającej z sieci kanalizacyjnej jest najniższy i niewiele przekracza 70%.

Średnią liczbę punktów (2) przyznano sołectwom: Bereźnica, Strzyżów. Na tych obszarach, odsetek ludności korzystającej z sieci wodociągowej jest niewiele niższy lub niewiele wyższy niż średnia dla całej gminy.





## Lokalny Program Rewitalizacji gminy Horodło

Najmniejszą liczbę punktów (1) przyznano w sołectwach, gdzie stopień zwodociągowania jest najwyższy i znacznie przekracza wskaźnik referencyjny. Są to sołectwa: Cegielna, Horodło, Hrebenne, Kopytów, Łuszków, Matcze, Poraj, Rogalin, Zosin.



**Fundusze Europejskie**  
Pomoc Techniczna

**Unia Europejska**  
Fundusz Spójności





## Lokalny Program Rewitalizacji gminy Horodło

**Tabela 27 Negatywne zjawiska techniczne - udział ludności korzystającej z sieci wodociągowej - luki**

Obszar	Kryterium	Waga	Bereźnica		Cegielnia		Ciołki		Horodło		Hrebenne	
			Liczba przyznanych punktów	Wynik	Liczba przyznanych punktów	Wynik	Liczba przyznanych punktów	Wynik	Liczba przyznanych punktów	Wynik	Liczba przyznanych punktów	Wynik
negatywne zjawiska techniczne	Udział ludności korzystającej z sieci wodociągowej - luki	3	2	6	1	3	3	9	1	3	1	3

Obszar	Kryterium	Waga	Janki		Kobło Kolonia		Kopyłów		Liski		Łuszków	
			Liczba przyznanych punktów	Wynik	Liczba przyznanych punktów	Wynik	Liczba przyznanych punktów	Wynik	Liczba przyznanych punktów	Wynik	Liczba przyznanych punktów	Wynik
negatywne zjawiska techniczne	Udział ludności korzystającej z sieci wodociągowej - luki	3	3	9	3	9	1	3	3	9	1	3

Obszar	Kryterium	Waga	Mączce		Poraj		Rogalin		Strzyżów		Zosin	
			Liczba przyznanych punktów	Wynik	Liczba przyznanych punktów	Wynik	Liczba przyznanych punktów	Wynik	Liczba przyznanych punktów	Wynik	Liczba przyznanych punktów	Wynik
negatywne zjawiska techniczne	Udział ludności korzystającej z sieci wodociągowej - luki	3	1	3	1	3	1	3	2	6	1	3

Źródło: Opracowanie własne



Unia Europejska  
Fundusz Spójności





### INFRASTRUKTURA DROGOWA.

Łączna długość dróg na terenie gminy Horodło wynosi 239,10 km, w tym:

- Drogi krajowe – 10,94 km.
- Drogi wojewódzkie – 20,70 km.
- Drogi powiatowe – 34,23 km.
- Drogi gminne – 254 km.

Wśród dróg gminnych, jedynie 18% dróg ma powierzchnię asfaltową (33,3 km), pozostałe – to drogi gruntowe (150,9 km). Drogi wewnętrzne w gminie (dojazdowe do pól, osiedli mieszkaniowych) mają łączną długość 156,25 km. Długość sieci dróg na terenie gminy jest wystarczająca, natomiast ich stan jest zróżnicowany i wymaga ciągłych remontów.

**Tabela 28 Stan infrastruktury drogowej w gminie Horodło**

Wyszczególnienie (sołectwo)		Opis luk w infrastrukturze
1	Bereźnica	Droga wojewódzka Nr 816 jest w bardzo złym stanie technicznym, wymaga natychmiastowej modernizacji. Drogi gminne o nawierzchni utwardzonej Nr 111203L, 111226L oraz drogi o nawierzchni nieutwardzonej. Drogi gminne utwardzone są w stanie dostatecznym.
2	Cegielnia	Drogi gminne o nawierzchni utwardzonej Nr 111202L oraz 111224L oraz drogi gminne o nawierzchni nieutwardzonej. Droga Nr 111202L jest w złym stanie technicznym, wymaga remontu nawierzchni, a w końcowym odcinku drogi wykonania nowej nawierzchni, stan dostateczny. Droga Nr 111224 L - droga w stanie dostatecznym.
3	Ciołki	Droga powiatowa Nr 3408L - stan dostateczny, wymaga remontu nawierzchni, droga gminna o nawierzchni utwardzonej Nr 111237L - stan dostateczny, drogi gminne o nawierzchni nieutwardzonej.
4	Horodło	Droga wojewódzka Nr 816 jest w bardzo złym stanie technicznym, wymaga natychmiastowej modernizacji. Drogi powiatowe o Nr 3404L - stan dostateczny, droga 3405L wymaga pilnego remontu nawierzchni, drogi gminne o nawierzchni utwardzonej o Nr 111206L - droga w złym stanie technicznym, wymaga natychmiastowej przebudowy, 111207L - droga stan dostateczny, 111228L – droga wymaga pilnego remontu, 111230L stan dostateczny. Droga gminna częściowo utwardzona Nr 111209L - przewidziana do dalszej przebudowy, stan częściowo dostateczny, częściowo bardzo zły stan drogi. Drogi gminne nieutwardzone.
5	Hrebenne	Droga powiatowa Nr 3409L - stan dostateczny, wymaga częściowego remontu nawierzchni, drogi gminne Nr 111217L - stan dostateczny, 111236L - stan dobry, drogi gminne nieutwardzone.
6	Janki	Droga wojewódzka nr 816 jest w bardzo złym stanie technicznym, wymaga natychmiastowej modernizacji. Droga powiatowa Nr 3410L - stan dobry, drogi gminne utwardzone o Nr 111210L - stan dostateczny, 111232L - stan dobry, 111233L - stan dobry, drogi gminne o nawierzchni nieutwardzonej.
7	Kobło Kolonia	Droga powiatowa Nr 3405L - stan dostateczny, wymaga remontu częściowego, droga gminna o nawierzchni utwardzonej Nr 111218L - stan dobry, drogi gminne o nawierzchni nieutwardzonej.
8	Kopyłów	Drogi powiatowe Nr 3404L - stan dobry, 3407L - stan dostateczny, wymaga remontu częściowego, drogi gminne o nawierzchni utwardzonej Nr 111220L - stan dostateczny, wymaga kompleksowego remontu nawierzchni, 111238L - stan dostateczny, drogi gminne o nawierzchni nieutwardzonej.







## Lokalny Program Rewitalizacji gminy Horodło

9	Liski	Droga powiatowa Nr 3404L - stan dostateczny, wymaga częściowego remontu nawierzchni, drogi gminne o nawierzchni utwardzonej Nr 111221L - stan dobry, 111241L - stan dostateczny, drogi gminne o nawierzchni nieutwardzonej.
10	Łuszków	Droga wojewódzka Nr 816 jest w bardzo złym stanie technicznym, wymaga natychmiastowej modernizacji. Droga powiatowa Nr 3410L - stan bardzo dobry, droga gminna o nawierzchni utwardzonej 111211L - stan dostateczny, drogi gminne o nawierzchni nieutwardzonej.
11	Matcze	Droga wojewódzka Nr 816 jest w bardzo złym stanie technicznym, wymaga natychmiastowej modernizacji. Droga powiatowa Nr 3407L - stan dostateczny, drogi gminne o nawierzchni utwardzonej Nr 111222L droga częściowo w dobrym stanie technicznym a częściowo w stanie do przebudowy nawierzchni, 111223L - droga do przebudowy, 111225L - droga w stanie dobrym, drogi gminne o nawierzchni nieutwardzonej.
12	Poraj	Droga powiatowa Nr 3404L - stan dobry, drogi gminne o nawierzchni utwardzonej Nr 111204L - droga w stanie dobrym, 111219L - droga w stanie dostatecznym, drogi gminne o nawierzchni nieutwardzonej.
13	Rogalin	Droga krajowa Nr 74 - droga w dobrym stanie technicznym, droga powiatowa Nr 3410L – droga częściowo w dobrym stanie technicznym, a częściowo przeznaczona do remontu nawierzchni, drogi gminne o nawierzchni utwardzonej Nr 111213L - droga w dobrym stanie technicznym, 111214L - droga w dostatecznym stanie technicznym, 111243L - droga w dostatecznym stanie technicznym, drogi gminne o nawierzchni nieutwardzonej.
14	Strzyżów	Droga krajowa Nr 74 - droga dobrym stanie technicznym, drogi powiatowe Nr 3409L – droga częściowo w dostatecznym stanie technicznym, a częściowo przeznaczona do remontu, 3410L - droga w złym stanie technicznym, przeznaczona do remontu, drogi gminne o nawierzchni utwardzonej Nr 111209L - droga w dostatecznym stanie technicznym, 111215L - droga w złym stanie technicznym, przeznaczona do remontu nawierzchni, 111216L - droga częściowo jest wyremontowana a częściowo przeznaczona do remontu, 111235L - droga w dostatecznym stanie technicznym, drogi gminne o nawierzchni nieutwardzonej.
15	Zosin	Droga krajowa Nr 74 droga w dobrym stanie technicznym, droga wojewódzka Nr 816 jest w bardzo złym stanie technicznym, wymaga natychmiastowej modernizacji. Droga gminna o nawierzchni utwardzonej Nr 111212L - droga w dostatecznym stanie technicznym, drogi gminne o nawierzchni nieutwardzonej.

### Źródło: UG Horodło

W poniższej tabeli zaprezentowano analizę wielokryterialną dla kryterium „stan infrastruktury drogowej – luki w infrastrukturze” – największą liczbę punktów (3) przyznano w sołectwach: Bereźnica, Cegielnia, Horodło, Janki, Łuszków, Matcze, Strzyżów, Zosin. Na tych obszarach występuje zły jakości infrastruktura drogowa na dużych odcinkach, o znaczeniu kluczowym dla jakości życia mieszkańców i rozwoju Gminy. Obszary te uznano tym samym za szczególnie zdegradowane.

Średnią liczbę punktów (2) przyznano w sołectwach: Ciołki, Hrebenne, Kobło Kolonia, Kopyłów, Liski, Poraj, Rogalin. Na tych obszarach stan infrastruktury również wymaga poprawy, przy czym nie jest to działanie tak pilne jak w przypadku sołectw, w których przyznano 3 punkty.

Najmniejszej liczby punktów (1) nie przyznano żadnemu z sołectw.



Unia Europejska  
Fundusz Spójności





## Lokalny Program Rewitalizacji gminy Horodło

**Tabela 29 Negatywne zjawiska techniczne – stan infrastruktury drogowej - luki w infrastrukturze**

Obszar	Kryterium	Waga	Bereźnica		Cegielnia		Ciołki		Horodło		Hrebenne	
			Liczba przyznanych punktów	Wynik	Liczba przyznanych punktów	Wynik	Liczba przyznanych punktów	Wynik	Liczba przyznanych punktów	Wynik	Liczba przyznanych punktów	Wynik
negatywne zjawiska techniczne	Stan infrastruktury drogowej - luki w infrastrukturze	7	3	21	3	21	2	14	3	21	2	14

Obszar	Kryterium	Waga	Janki		Kobło Kolonia		Kopytów		Liski		Łuszków	
			Liczba przyznanych punktów	Wynik	Liczba przyznanych punktów	Wynik	Liczba przyznanych punktów	Wynik	Liczba przyznanych punktów	Wynik	Liczba przyznanych punktów	Wynik
negatywne zjawiska techniczne	Stan infrastruktury drogowej - luki w infrastrukturze	7	3	21	2	14	2	14	2	14	3	21

Obszar	Kryterium	Waga	Matcze		Poraj		Rogalin		Strzyżów		Zosin	
			Liczba przyznanych punktów	Wynik	Liczba przyznanych punktów	Wynik	Liczba przyznanych punktów	Wynik	Liczba przyznanych punktów	Wynik	Liczba przyznanych punktów	Wynik
negatywne zjawiska techniczne	Stan infrastruktury drogowej - luki w infrastrukturze	7	3	21	2	14	2	14	3	21	3	21

Źródło: Opracowanie własne



Unia Europejska  
Fundusz Spójności





## OBIEKTY UŻYTECZNOŚCI PUBLICZNEJ.

Funkcjonujące na terenie gminy Horodło obiekty użyteczności publicznej – w zakresie rozwiązań technicznych, cechuje niska energooszczędność i brak wykorzystania nowoczesnych, ekologicznych rozwiązań, w tym odnawialnych źródeł energii. Wpływa to negatywnie na jakość użytkowania obiektów i stan powietrza.

Zlokalizowane na terenie gminy Horodło obiekty użyteczności publicznej, w tym m.in. budynki świetlic wiejskich, strażnice OSP, budynek Urzędu Gminy, budynek Gminnego Ośrodka Kultury, budynki Gminnej Biblioteki Publicznej, placówki szkolne i poszkolne, są w dużej mierze zdegradowane, nieocieplone, konieczna jest w nich wymiana poszycia dachu, wymiana lub budowa c.o. Wykazują przez to znaczne straty energii cieplnej; obniżony jest komfort cieplny, pogarszają się warunki ich użytkowania, rosną koszty ich eksploatacji ponoszone przez gminę, wymagają podjęcia działań termomodernizacyjnych, w tym wymiany okien, docieplenia, wymiany źródeł ciepła.

W obecnym stanie technicznym, obiekty użyteczności na terenie gminy Horodło nie mogą prawidłowo pełnić swoich funkcji publicznych oraz są źródłem zanieczyszczenia powietrza.

**Tabela 30 Obiekty użyteczności publicznej (również w kontekście energooszczędności) w gminie Horodło**

Wyszczególnienie (sołectwo)		Nazwa obiektu	Opis luk w infrastrukturze
1	Bereźnica	Świetlica wiejska OSP	-
2	Cegielnia	Świetlica wiejska	Budynek zdegradowany, nieocieplony, brak ogrzewania.
3	Ciołki	Brak obiektów publicznych	-
4	Horodło	Gminny Ośrodek Kultury, strażnica OSP, Gminna Biblioteka Publiczna, Gminny Ośrodek Pomocy Społecznej, Urząd Gminy, bank, kościół poddominikański parafialny rzymsko-katolicki wraz z plebanią, kościół polsko- katolicki pw. Zmartwychwstania Pańskiego, cerkiew unicka grecko-katolicka	GOK - obiekt wymaga gruntownej termomodernizacji, ocieplenia, wymiany źródła ciepła, wykonania nowego dachu. GOPS i GBP - obiekty wymagają gruntownej termomodernizacji, ocieplenia, wymiany źródła ciepła, wykonania nowego dachu, wymiany okien i drzwi. Urząd Gminy - obiekt wymaga gruntownej termomodernizacji, ocieplenia, wymiany źródła ciepła, wykonania nowego dachu. Kościół poddominikański parafialny rzymsko-katolicki wraz z plebanią - obiekt wymagający gruntownego remontu, w złym stanie technicznym, mocno wyeksploatowany. Kościół polsko-katolicki pw. Zmartwychwstania Pańskiego - obiekt wymagający gruntownego remontu, w złym stanie technicznym, mocno wyeksploatowany.





## Lokalny Program Rewitalizacji gminy Horodło

			Cerkiew unicka grecko-katolicka - obiekt wymagający gruntownego remontu, w złym stanie technicznym, mocno wyeksploatowany.
5	Hrebenne	Świetlica wiejska	Wymagane zagospodarowanie terenu wokół budynku.
6	Janki	Świetlica wiejska	Obiekt wymaga gruntownej termomodernizacji, ocieplenia, wymiany źródła ciepła, wykonania nowego dachu, wymiany okien i drzwi.
7	Kobło Kolonia	Brak obiektów użyteczności publicznej	-
8	Kopyłów	Budynek po byłej szkole	Obiekt wymaga gruntownej termomodernizacji, ocieplenia, wymiany źródła ciepła, wykonania nowego dachu, wymiany okien i drzwi.
9	Liski	Świetlica wiejska/strażnica OSP	Obiekt wymaga gruntownej termomodernizacji, ocieplenia, wymiany źródła ciepła, wykonania nowego dachu, wymiany okien i drzwi.
10	Łuszków	Świetlica wiejska	-
11	Matcze	Budynek po byłej szkole , strażnica OSP	Obiekt wymaga gruntownej termomodernizacji, ocieplenia, wymiany źródła ciepła, wykonania nowego dachu, wymiany okien i drzwi
12	Poraj	Brak obiektów użyteczności publicznej	-
13	Rogalin	Brak obiektów użyteczności publicznej	-
14	Strzyżów	Zespół Szkół, ośrodek zdrowia, apteka, cukrownia z biurem, zespół pałacowy, Gminna Biblioteka Publiczna i świetlica, kościół parafialny rzymsko-katolicki	Zespół pałacowy (kaplica i lamus)- obiekty wymagają gruntownej termomodernizacji, ocieplenia, wymiany źródła ciepła, wykonania nowego dachu, wymiany okien i drzwi. GBP wraz ze świetlicą - potrzeba rozbudowy budynku. Kościół parafialny rzymsko-katolicki - obiekt wymaga gruntownego remontu, w złym stanie technicznym, mocno wyeksploatowany.
15	Zosin	Brak obiektów użyteczności publicznej	-

**Źródło: UG Horodło**

W poniższej tabeli zaprezentowano analizę wielokryterialną dla kryterium „stan obiektów użyteczności publicznej – luki w infrastrukturze” – największą liczbę punktów (3) przyznano w sołectwach: Cegielna, Horodło, Janki, Kopyłów, Liski, Matcze, Strzyżów. Na tych obszarach funkcjonują obiekty użyteczności publicznej bardzo ważne dla zapewnienia prawidłowej jakości życia mieszkańców, a jednocześnie będące w dużej mierze w bardzo złym stanie technicznym i wymagające poniesienia wysokich nakładów finansowych, aby mogły prawidłowo pełnić swoje funkcje.



**Fundusze Europejskie**  
Pomoc Techniczna

**Unia Europejska**  
Fundusz Spójności





## Lokalny Program Rewitalizacji gminy Horodło

Średnią liczbę punktów (2) przyznano w sołectwie: Hrebenne, na tym obszarze stan budynku użyteczności publicznej również wymaga poprawy, przy czym nie jest to działanie tak pilne lub zakres modernizacji jest mniejszy.

Najmniejszą liczbę punktów (1) przyznano w sołectwach: Ciołki, Kobło Kolonia, Poraj, Rogalin, Zosin, w których brak jest budynków użyteczności publicznej oraz w sołectwach: Bereźnica, Łuszków, gdzie nie wskazano na występowanie luk w infrastrukturze.

Z analizy danych w sferze technicznej w zakresie stanu obiektów użyteczności publicznej, wynika, że największe natężenie zidentyfikowanych problemów występuje w sołectwach: Cegielna, Horodło, Janki, Kopytów, Liski, Matcze, Strzyżów.



Unia Europejska  
Fundusz Spójności





## Lokalny Program Rewitalizacji gminy Horodło

**Tabela 31 Negatywne zjawiska techniczne – stan obiektów użyteczności publicznej - luki w infrastrukturze**

Obszar	Kryterium	Waga	Bereźnica		Cegielnia		Ciołki		Horodło		Hrebennie	
			Liczba przyznanych punktów	Wynik	Liczba przyznanych punktów	Wynik	Liczba przyznanych punktów	Wynik	Liczba przyznanych punktów	Wynik	Liczba przyznanych punktów	Wynik
negatywne zjawiska techniczne	Stan obiektów użyteczności publicznej - luki w infrastrukturze	7	1	7	3	21	1	7	3	21	2	14

Obszar	Kryterium	Waga	Janki		Kobło Kolonia		Kopyłów		Liski		Łuszków	
			Liczba przyznanych punktów	Wynik	Liczba przyznanych punktów	Wynik	Liczba przyznanych punktów	Wynik	Liczba przyznanych punktów	Wynik	Liczba przyznanych punktów	Wynik
negatywne zjawiska techniczne	Stan obiektów użyteczności publicznej - luki w infrastrukturze	7	3	21	1	7	3	21	3	21	1	7

Obszar	Kryterium	Waga	Matcze		Poraj		Rogalin		Strzyżów		Zosin	
			Liczba przyznanych punktów	Wynik	Liczba przyznanych punktów	Wynik	Liczba przyznanych punktów	Wynik	Liczba przyznanych punktów	Wynik	Liczba przyznanych punktów	Wynik
negatywne zjawiska techniczne	Stan obiektów użyteczności publicznej - luki w infrastrukturze	7	3	21	1	7	1	7	3	21	1	7

Źródło: Opracowanie własne



Unia Europejska  
Fundusz Spójności





### **PODSUMOWANIE PROBLEMÓW w SFERZE TECHNICZNEJ.**

Ustalono, że wysokie natężenie negatywnych zjawisk technicznych występuje w obszarach, które osiągnęły 45 i więcej punktów, średnie natężenie negatywnych zjawisk technicznych występuje w obszarach, które osiągnęły 35-44 punktów, zaś niskie natężenie negatywnych zjawisk technicznych występuje w obszarach, które osiągnęły poniżej 35 punktów.

Z analizy danych w sferze technicznej oraz zgodnie z sumą otrzymanych punktów wynika, że największe natężenie zidentyfikowanych problemów technicznych występuje w sołectwach: Cegielnia, Horodło, Janki, Kopytów, Liski, Matcze, Strzyżów.

Średnie natężenie negatywnych zjawisk technicznych występuje w sołectwach: Bereźnica, Ciołki, Hrebenne, Kobło Kolonia.

Natomiast najniższe natężenie negatywnych zjawisk technicznych występuje w sołectwach: Łuszków, Poraj, Rogalin, Zosin.

Obszary o najwyższym i średnim natężeniu zidentyfikowanych problemów w sferze technicznej wymagają podjęcia działań naprawczych.





## Lokalny Program Rewitalizacji gminy Horodło

**Tabela 32 Negatywne zjawiska techniczne – dane uwzględniające analizowane kryteria**

Obszar	Kryterium	Waga	Bereźnica			Cegielnia			Ciołki			Horodło			Hrebenne		
			Liczba przyznanych punktów	Wynik	Razem	Liczba przyznanych punktów	Wynik	Razem	Liczba przyznanych punktów	Wynik	Razem	Liczba przyznanych punktów	Wynik	Razem	Liczba przyznanych punktów	Wynik	Razem
negatywne zjawiska techniczne	Udział ludności korzystającej z sieci kanalizacyjnej - luki	3	3	9	43	3	9	54	3	9	39	2	6	51	3	9	40
	Udział ludności korzystającej z sieci wodociągowej - luki	3	2	6		1	3		3	9		1	3		1	3	
	Stan infrastruktury drogowej - luki w infrastrukturze	7	3	21		3	21		2	14		3	21		2	14	
	Stan obiektów użyteczności publicznej - luki w infrastrukturze	7	1	7		3	21		1	7		3	21		2	14	

Obszar	Kryterium	Waga	Janki			Kobło Kolonia			Kopytów			Liski			Łuszków		
			Liczba przyznanych punktów	Wynik	Razem	Liczba przyznanych punktów	Wynik	Razem	Liczba przyznanych punktów	Wynik	Razem	Liczba przyznanych punktów	Wynik	Razem	Liczba przyznanych punktów	Wynik	Razem
negatywne zjawiska techniczne	Udział ludności korzystającej z sieci kanalizacyjnej - luki	3	2	6	57	3	9	39	3	9	47	3	9	53	1	3	34
	Udział ludności korzystającej z sieci wodociągowej - luki	3	3	9		3	9		1	3		3	9		1	3	
	Stan infrastruktury drogowej - luki w infrastrukturze	7	3	21		2	14		2	14		2	14		3	21	
	Stan obiektów użyteczności publicznej - luki w infrastrukturze	7	3	21		1	7		3	21		3	21		1	7	

Obszar	Kryterium	Waga	Małcze			Poraj			Rogalin			Strzyżów			Zosin		
			Liczba przyznanych punktów	Wynik	Razem	Liczba przyznanych punktów	Wynik	Razem	Liczba przyznanych punktów	Wynik	Razem	Liczba przyznanych punktów	Wynik	Razem	Liczba przyznanych punktów	Wynik	Razem
negatywne zjawiska techniczne	Udział ludności korzystającej z sieci kanalizacyjnej - luki	3	3	9	54	3	9	33	1	3	27	1	3	51	1	3	34
	Udział ludności korzystającej z sieci wodociągowej - luki	3	1	3		1	3		1	3		2	6		1	3	
	Stan infrastruktury drogowej - luki w infrastrukturze	7	3	21		2	14		2	14		3	21		3	21	
	Stan obiektów użyteczności publicznej - luki w infrastrukturze	7	3	21		1	7		1	7		3	21		1	7	

Źródło: Opracowanie własne



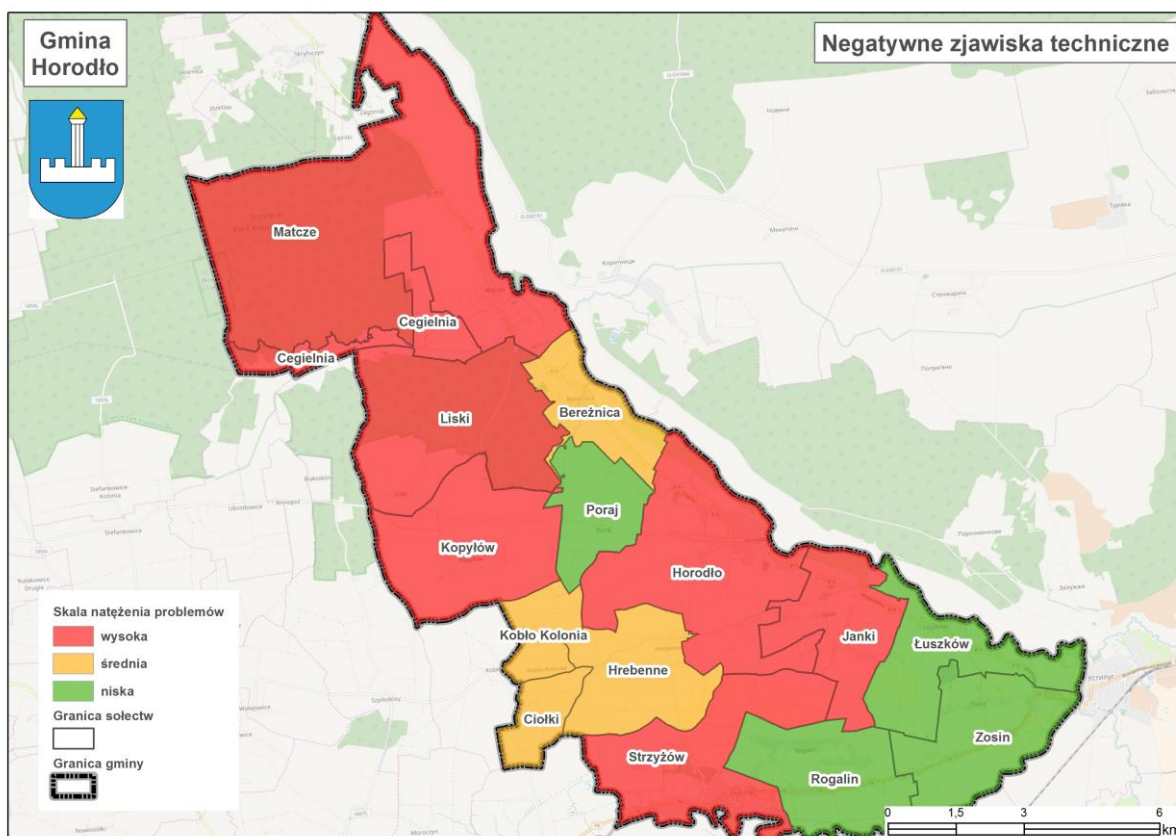
Unia Europejska  
Fundusz Spójności







**Mapa 5 Koncentracja negatywnych zjawisk w sferze technicznej w poszczególnych jednostkach referencyjnych na terenie gminy Horodło**



Źródło: Opracowanie własne

### 3.5. Analiza gminy Horodło – sfera przestrzenno-funkcjonalna

Zgodnie z *Wytycznymi w zakresie rewitalizacji w programach operacyjnych na lata 2014–2020*, stan kryzysowy danego obszaru gminy spowodowany jest koncentracją negatywnych zjawisk społecznych, współwystępujących z negatywnymi zjawiskami w co najmniej jednej z innych sfer, w tym: przestrzenno-funkcjonalnej, a w szczególności niewystarczającego wyposażenia w infrastrukturę techniczną i społeczną, braku dostępu do podstawowych usług lub ich niskiej jakości, niedostosowania rozwiązań urbanistycznych do zmieniających się funkcji obszaru, niskiego poziomu obsługi komunikacyjnej, deficytu lub niskiej jakości terenów publicznych.

W związku z powyższym dokonano analizy ilościowej problemów w sferze przestrzenno-funkcjonalnej na terenie gminy Horodło w następującym zakresie:

1. Liczba obiektów kulturalnych - luki w infrastrukturze.





## Lokalny Program Rewitalizacji gminy Horodło

2. Liczba obiektów kultury fizycznej i rekreacji - luki w infrastrukturze.
3. Liczba terenów publicznych - luki w infrastrukturze.

### OBIEKTY KULTURALNE.

Ilość i jakość placówek kulturalnych, liczba organizowanych imprez kulturalnych oraz aktywność mieszkańców w sferze kulturalnej, mają wpływ na poziom i jakość życia lokalnej społeczności. Atrakcyjność jednostki osadniczej można zatem oceniać biorąc pod uwagę liczbę obiektów kulturalnych na jej terenie i świadczone przez nie usługi.

Działalność kulturalną na terenie gminy Horodło nadzoruje Gminny Ośrodek Kultury w Horodle. W jego obrębie funkcjonują zespoły śpiewacze: „Nadbużanie” z Horodła, „Kresowianie” z Hrebenego, „Sami Swoi” z Kopyłowa”, „Kopyłowianie” z Kopyłowa, Kapela Ludowo-Podwórkowa „Horodlacy”, Zespół Wokalny „Fargo”; Koło Recytatorskie oraz Klub Seniora w Horodle.

Na terenie gminy znajdują się dwie biblioteki publiczne: w Strzyżowie i w Horodle (stanowiące jeden podmiot pod względem prawnym, tj. Gminną Bibliotekę Publiczną w Horodle).

Życie kulturalne i społeczne mieszkańców gminy w dużej mierze skupia się w świetlicach wiejskich i remizach OSP z wydzielonymi częściami przeznaczonymi na działalność świetlicową oraz placówkach szkolnych, zlokalizowanych w poszczególnych sołectwach.

**Tabela 33 Wykaz obiektów kulturalnych na terenie gminy Horodło**

Wyszczególnienie (sołectwo)		Nazwa obiektu	Opis luk w infrastrukturze
1	Bereźnica	Świetlica wiejska Remiza strażacka	Wymagane inwestycje w OZE.
2	Cegielnia	Świetlica wiejska	Budynek wymaga remontu, termomodernizacji - wymiany okien i drzwi, źródła ciepła, dachu. Inwestycje w OZE.
3	Ciołki	Brak obiektów	-
4	Horodło	Gminny Ośrodek Kultury Zespół Szkół Gminna Biblioteka Publiczna	Budynek GOK wymaga termomodernizacji, wymiany dachu, źródła ciepła. Budynek Zespołu Szkół wymaga termomodernizacji. Budynek, w którym mieści się Gminna Biblioteka wymaga termomodernizacji. Wymagane inwestycje w OZE.
5	Hrebenne	Świetlica wiejska	Wymagane inwestycje w OZE.
6	Janki	Świetlica wiejska	Budynek stary, przez długie lata nieużytkowany, gmina posiada projekt na modernizację. Budynek wymaga głębokiej termomodernizacji, wymiany okien, drzwi, źródła ciepła, dachu. Wymagane inwestycje w OZE.
7	Kobło Kolonia	Brak obiektów	-
8	Kopyłów	Szkoła Podstawowa prowadzona przez Stowarzyszenie	Budynek wymaga głębokiej termomodernizacji, wymiany okien, drzwi, źródła ciepła, dachu.





## Lokalny Program Rewitalizacji gminy Horodło

9	Liski	Remiza strażacka wraz z pomieszczeniem dla KGW, świetlicą wiejską	Budynek wymaga głębokiej termomodernizacji, wymiany okien, drzwi, źródła ciepła, dachu.
10	Łuszków	Świetlica wiejska	Wymagane inwestycje w OZE.
11	Matcze	Budynek po byłej szkole podstawowej, budynek remizy strażackiej	Budynek wymaga głębokiej termomodernizacji, wymiany okien, drzwi, źródła ciepła, dachu.
12	Poraj	Brak obiektów	-
13	Rogalin	Brak obiektów	Gminna dysponuje projektem budowlanym na budowę świetlicy wiejskiej. Wymagane inwestycje w OZE.
14	Strzyżów	Budynek świetlicy wiejskiej, w której mieści się Gminna Biblioteka Publiczna	Problemem jest bardzo mała kubatura budynku, zły stan techniczny, brak miejsca do prowadzenia działalności, w tym organizacji zajęć dla większej grupy uczestników, brak zadaszanej sceny zewnętrznej.
15	Zosin	Brak obiektów	Gminna dysponuje projektem budowlanym na budowę świetlicy wiejskiej. Wymagane inwestycje w OZE.

### Źródło: UG Horodło

W funkcjonujących na terenie gminy świetlicach wiejskich i remiz OSP z wydzielonymi częściami świetlicowymi, koncentruje się życie społeczne i kulturalne mieszkańców wsi. Siedzibę najczęściej mają w nich Koła Gospodyń Wiejskich, Ochotnicze Straże Pożarne. W świetlicach organizowane są imprezy okolicznościowe, wydarzenia kulturalne, spotkania z okazji świąt i innych uroczystości, odbywają się tu zabrania wiejskie, próby lokalnych zespołów śpiewaczych. Udział w nich bierze lokalna społeczność, w tym dzieci i młodzież. Dla mieszkańców gmin wiejskich, świetlice wiejskie to często „serce miejscowości”, w którym mogą rozwijać aktywność społeczną i integrować się.

W poniższej tabeli zaprezentowano analizę wielokryterialną dla kryterium „liczba obiektów kulturalnych – luki w infrastrukturze” – największą liczbę punktów (3) przyznano w sołectwie: Horodło, który jest obszarem występowania największej liczby obiektów kultury, na terenie którego funkcjonują placówki wymagające poniesienia najpilniejszych i największych nakładów finansowych, aby nadal mogły prawidłowo pełnić funkcje kultury.

Średnią liczbę punktów (2) przyznano w sołectwach: Bereźnica, Cegielnia, Hrebenne, Janki, Kopytów, Liski, Łuszków, Matcze, Strzyżów. Na tych obszarach występuje mniejsza liczba obiektów kultury i/lub ich stan nie wymaga pilnej poprawy lub zakres modernizacji jest mniejszy.

Najmniejszą liczbę punktów (1) przyznano w sołectwach: Ciołki, Kobło Kolonia, Poraj, Rogalin, Zosin, na terenie których brak jest obiektów kulturalnych i ich mieszkańcy korzystają z obiektów kulturalnych zlokalizowanych w pobliskich sołectwach.

Z analizy danych w sferze przestrzenno-funkcjonalnej w zakresie obiektów kultury, wynika, że największe natężenie zidentyfikowanych problemów występuje w następujących sołectwie: Horodło.



Unia Europejska  
Fundusz Spójności





## Lokalny Program Rewitalizacji gminy Horodło

**Tabela 34 Negatywne zjawiska przestrzenno-funkcjonalne - liczba obiektów kulturalnych - luki w infrastrukturze**

Obszar	Kryterium	Waga	Bereźnica		Cegielnia		Ciołki		Horodło		Hrebennie	
			Liczba przyznanych punktów	Wynik	Liczba przyznanych punktów	Wynik	Liczba przyznanych punktów	Wynik	Liczba przyznanych punktów	Wynik	Liczba przyznanych punktów	Wynik
negatywne zjawiska przestrzenno-funkcjonalne	Liczba obiektów kulturalnych - luki w infrastrukturze	8	2	16	2	16	1	8	3	24	2	16

Obszar	Kryterium	Waga	Janki		Kobło Kolonia		Kopyłów		Liski		Łuszków	
			Liczba przyznanych punktów	Wynik	Liczba przyznanych punktów	Wynik	Liczba przyznanych punktów	Wynik	Liczba przyznanych punktów	Wynik	Liczba przyznanych punktów	Wynik
negatywne zjawiska przestrzenno-funkcjonalne	Liczba obiektów kulturalnych - luki w infrastrukturze	8	2	16	1	8	2	16	2	16	2	16

Obszar	Kryterium	Waga	Matcze		Poraj		Rogalin		Strzyżów		Zosin	
			Liczba przyznanych punktów	Wynik	Liczba przyznanych punktów	Wynik	Liczba przyznanych punktów	Wynik	Liczba przyznanych punktów	Wynik	Liczba przyznanych punktów	Wynik
negatywne zjawiska przestrzenno-funkcjonalne	Liczba obiektów kulturalnych - luki w infrastrukturze	8	2	16	1	8	1	8	2	16	1	8

Źródło: Opracowanie własne



Unia Europejska  
Fundusz Spójności





## OBIEKTY KULTURY FIZYCZNEJ I REKREACJI.

Infrastruktura sportowa gminy Horodło jest uboga – składa się z będących w złym stanie technicznym obiektów przyszkolnych. Gmina, mimo położenia nad rzeką Bug – nie posiada kąpieliska. W harmonogram imprez cyklicznych wpisały się coroczne zawody sportowo-pożarnicze organizowane przez Ochotnicze Straże Pożarne działające na terenie gminy.

**Tabela 35 Obiekty kultury fizycznej i rekreacji na terenie gminy Horodło**

Wyszczególnienie (sołectwo)	Nazwa obiektu	Opis luk w infrastrukturze
1 Bieżnica	Boisko znajdujące się obok świetlicy wiejskiej	Wymagane odpowiednie przystosowanie boiska do użytkowania. Brak placu zabaw oraz siłowni zewnętrznej.
2 Cegielnia	Brak obiektu kultury fizycznej i rekreacji	Brak placu zabaw oraz siłowni zewnętrznej.
3 Ciołki	Brak obiektu kultury fizycznej i rekreacji	Brak placu zabaw oraz siłowni zewnętrznej.
4 Horodło	Boisko sportowe	Gmina posiada projekt zagospodarowania infrastruktury sportowej. Brak placu zabaw oraz siłowni zewnętrznej.
5 Hrebenne	Boisko znajdujące się obok świetlicy wiejskiej	Wymagane odpowiednie przystosowanie boiska do użytkowania. Brak placu zabaw oraz siłowni zewnętrznej.
6 Janki	Brak obiektu kultury fizycznej i rekreacji	Brak placu zabaw oraz siłowni zewnętrznej.
7 Kobło Kolonia	Brak obiektu kultury fizycznej i rekreacji	Brak placu zabaw oraz siłowni zewnętrznej.
8 Kopyłów	Boisko znajdujące się obok istniejącego budynku szkoły podstawowej	Wymagane odpowiednie przystosowanie boiska do użytkowania. Brak placu zabaw oraz siłowni zewnętrznej.
9 Liski	Boisko znajdujące się obok remizy strażackiej	Wymagane odpowiednie przystosowanie boiska do użytkowania. Brak placu zabaw oraz siłowni zewnętrznej.
10 Łuszków	Brak obiektu kultury fizycznej i rekreacji	Brak placu zabaw oraz siłowni zewnętrznej.
11 Matcze	Boisko	Wymagane odpowiednie przystosowanie boiska do użytkowania. Brak placu zabaw oraz siłowni zewnętrznej.
12 Poraj	Brak obiektu kultury fizycznej i rekreacji	Brak placu zabaw oraz siłowni zewnętrznej.
13 Rogalin	Brak obiektu kultury fizycznej i rekreacji	Brak placu zabaw oraz siłowni zewnętrznej.
14 Strzyżów	Boisko sportowe	Gmina posiada projekt zagospodarowania infrastruktury sportowej. Brak placu zabaw oraz siłowni zewnętrznej.
15 Zosin	Brak obiektu kultury fizycznej i rekreacji	Brak placu zabaw oraz siłowni zewnętrznej.

Źródło: UG Horodło

W poniższej tabeli zaprezentowano analizę wielokryterialną dla kryterium „liczba obiektów kultury fizycznej i rekreacji – luki w infrastrukturze” – największą liczbę punktów (3) przyznano w sołectwach: Bieżnica, Horodło, Hrebenne, Kopyłów, Liski, Matcze, Strzyżów, na terenie których występują





## Lokalny Program Rewitalizacji gminy Horodło

obiekty kultury fizycznej i rekreacyjnej i są to placówki wymagające poniesienia nakładów finansowych, aby nadal mogły prawidłowo pełnić swoje funkcje.

Najmniejszą liczbę punktów (1) przyznano w sołectwach: Cegielnia, Ciołki, Janki, Kobło Kolonia, Łuszków, Poraj, Rogalin, Zosin, w których brak jest infrastruktury sportowo-rekreacyjnej, a ich mieszkańcy korzystają z infrastruktury zlokalizowanej w pobliskich sołectwach.

Średniej liczby punktów (2) nie przyznano w żadnym z sołectw.

Z analizy danych w sferze przestrzenno-funkcjonalnej w zakresie obiektów kultury fizycznej i rekreacji, wynika, że największe natężenie zidentyfikowanych problemów występuje w następujących sołectwach: Bereźnica, Horodło, Hrebenne, Kopyłów, Liski, Matcze, Strzyżów.





## Lokalny Program Rewitalizacji gminy Horodło

**Tabela 36 Negatywne zjawiska przestrzenno-funkcjonalne - liczba obiektów kultury fizycznej i rekreacji - luki w infrastrukturze**

Obszar	Kryterium	Waga	Bereźnica		Cegielnia		Ciołki		Horodło		Hrebenne	
			Liczba przyznanych punktów	Wynik	Liczba przyznanych punktów	Wynik	Liczba przyznanych punktów	Wynik	Liczba przyznanych punktów	Wynik	Liczba przyznanych punktów	Wynik
negatywne zjawiska przestrzenno-funkcjonalne	Liczba obiektów kultury fizycznej i rekreacji - luki w infrastrukturze	7	3	21	1	7	1	7	3	21	3	21

Obszar	Kryterium	Waga	Janki		Kobło Kolonia		Kopytów		Liski		Łuszków	
			Liczba przyznanych punktów	Wynik	Liczba przyznanych punktów	Wynik	Liczba przyznanych punktów	Wynik	Liczba przyznanych punktów	Wynik	Liczba przyznanych punktów	Wynik
negatywne zjawiska przestrzenno-funkcjonalne	Liczba obiektów kultury fizycznej i rekreacji - luki w infrastrukturze	7	1	7	1	7	3	21	3	21	1	7

Obszar	Kryterium	Waga	Matcze		Poraj		Rogalin		Strzyżów		Zosin	
			Liczba przyznanych punktów	Wynik	Liczba przyznanych punktów	Wynik	Liczba przyznanych punktów	Wynik	Liczba przyznanych punktów	Wynik	Liczba przyznanych punktów	Wynik
negatywne zjawiska przestrzenno-funkcjonalne	Liczba obiektów kultury fizycznej i rekreacji - luki w infrastrukturze	7	3	21	1	7	1	7	3	21	1	7

Źródło: Opracowanie własne



Unia Europejska  
Fundusz Spójności





## TERENY PUBLICZNE.

Tereny publiczne w gminie powinny pełnić funkcję reprezentacyjną i być jego wizytówką. Prawidłowe funkcjonowanie terenów publicznych, ich zagospodarowanie i utrzymanie ma wpływ na jakość życia mieszkańców oraz zainteresowanie turystów i inwestorów.

W gminie Horodło tereny publiczne to przede wszystkim tereny przy budynkach użyteczności publicznych – m.in. budynku UG, kościołach, świetlicach wiejskich, remizach OSP, boiska sportowe, plac rynkowy w centrum Horodła, cmentarz parafialny.

Dane z poniższej tabeli wskazują, iż w gminie Horodło występuje mała liczba terenów publicznych, spośród których część nie jest w zagospodarowana w sposób reprezentacyjny i funkcjonalny dla mieszkańców.

**Tabela 37 Tereny publiczne w gminie Horodło**

Wyszczególnienie (sołectwo)	Nazwa terenu	Opis luk w infrastrukturze
1 Bereznica	Brak terenów publicznych	-
2 Cegielnia	Brak terenów publicznych	-
3 Ciołki	Brak terenów publicznych	-
4 Horodło	<ol style="list-style-type: none"><li>1. Teren przy Urzędzie Gminy</li><li>2. Rynek w centrum Horodła</li><li>3. Cmentarz parafialny</li><li>4. Stadion</li><li>5. Teren przy kościele poddominikańskim wraz z plebanią</li><li>6. Teren przy kościele polsko-katolickim pw. Zmartwychwstania Pańskiego</li><li>7. Teren przy cerkwi unickiej grecko-katolickiej</li><li>8. Zamczysko tzw.: „Wały Jagiellońskie”</li><li>9. Teren z rzeźbami przedstawiającymi siedzące lwy (rejestr zabytków Nr B/520(1-2)</li><li>10. Park podworski</li><li>11. Cmentarz żydowski z XIX wieku (zamknięty)</li></ol>	<ol style="list-style-type: none"><li>1. Teren przy Urzędzie Gminy - działka częściowo zabudowana budynkiem UG, pozostała część działki zagospodarowana pod niewielkie zielone skwery i parking. Konieczne jest uzupełnienie zieleni.</li><li>2. Rynek w centrum Horodła – na części działki znajduje się park, pozostała część działki zagospodarowana pod plac postojowy utwardzony asfaltem. Konieczny jest remont nawierzchni asfaltowej i wykonanie parkingów oraz uzupełnienie zielenią.</li><li>3. Teren przy kościele poddominikańskim wraz z plebanią - teren wymagający ponownego zagospodarowania.</li><li>4. Teren przy kościele polsko-katolickim pw. Zmartwychwstania Pańskiego - teren wymagający ponownego zagospodarowania.</li><li>5. Teren przy cerkwi unickiej grecko-katolickiej – teren wymagający ponownego zagospodarowania.</li><li>6. Zamczysko tzw.: „Wały Jagiellońskie” - wymagane zagospodarowanie całego kompleksu w skwery, altany, ławki, alejki, kosze, tablice informacyjno-edukacyjne.</li><li>7. Teren z rzeźbami przedstawiającymi siedzące lwy (rejestr zabytków Nr B/520(1-2) - wymagana restauracja i całkowita odnowa rzeźb oraz zagospodarowanie terenu wokół rzeźb, poprzez odnowę alejek, zakup ławek, koszy, tablic informacyjno-edukacyjnych.</li></ol>







## Lokalny Program Rewitalizacji gminy Horodło

			8. Park podworski – teren wymagający modernizacji i zagospodarowania. 9. Cmentarz żydowski z XIX wieku (zamknięty) - wymaga renowacji nagrobków, budowy nowych alejek, uporządkowania.
5	Hrebenne	Teren przy świetlicy	Konieczne zagospodarowanie działki w postaci wyrównania i uzupełnienia zielenią.
6	Janki	Teren przy świetlicy	Konieczne zagospodarowanie działki w postaci wykonania utwardzenia, parkingu oraz uzupełnienia zielenią.
7	Kobło Kolonia	Brak terenów publicznych	-
8	Kopyłów	Teren po byłej szkole	Konieczne jest zagospodarowanie terenu w postaci utwardzenia i nasadzenia zieleni.
9	Liski	Teren przy remizie OSP oraz świetlicy	Konieczne jest zagospodarowanie terenu w postaci utwardzenia i nasadzenia zieleni
10	Łuszków	Teren przy świetlicy	Działka zagospodarowana.
11	Matcze	Teren przy szkole	Konieczne jest zagospodarowanie terenu w postaci utwardzenia i nasadzenia zieleni. Działka częściowo zabudowana budynkiem szkoły oraz drugim budynkiem, w którym znajdują się lokale socjalne.
12	Poraj	Teren pod świetlicę	Działka stanowi własność gminy. Obecnie nie jest zagospodarowana.
13	Rogalin	Teren pod budowę świetlicy	Teren pod budowę świetlicy wiejskiej - obecnie nie zagospodarowana.
14	Strzyżów	1. Teren przy świetlicy 2. Teren pod boisko sportowe 3. Teren przy kościele parafialnym rzymsko-katolickim	1. Teren częściowo zagospodarowany, zabudowany budynkiem świetlicy z biblioteką, znajduje się też tam park, w który konieczne jest wykonanie alejek i nasadzenie zieleni. 2. Konieczne jest zagospodarowanie działki - budowa boiska, siłowni zewnętrznej, dróg dojazdowych oraz parkingów. 3. Teren przy kościele parafialnym rzymsko-katolickim - teren wymagający ponownego zagospodarowania.
15	Zosin	Teren przy świetlicy	Teren niezagospodarowany częściowo zabudowany budynkiem świetlicy, która zostanie rozbudowana. Konieczne jest zagospodarowanie terenu wokół budynku, wykonanie parkingów, nasadzenie zieleni.

Źródło: UG Horodło

W poniższej tabeli zaprezentowano analizę wielokryterialną dla kryterium „liczba terenów publicznych – luki w infrastrukturze” – największą liczbę punktów (3) przyznano w sołectwach: Horodło, Strzyżów, na terenie których występuje największa liczba terenów publicznych (3 i więcej) i są to obszary wymagające poniesienia największych nakładów finansowych, aby nadal mogły prawidłowo pełnić swoje funkcje.

Średnią liczbę punktów (2) przyznano w sołectwach: Hrebenne, Janki, Kopyłów, Liski, Łuszków, Matcze, Poraj, Rogalin, Zosin. Na tych obszarach występuje mniejsza liczba terenów publicznych (1) i ich zakres modernizacji jest mniejszy.





## Lokalny Program Rewitalizacji gminy Horodło

Najmniejszą liczbę punktów (1) przyznano w sołectwach: Bereźnica, Cegielnia, Ciołki, Kobło Kolonia, w których brak jest terenów publicznych.

Z analizy danych w sferze przestrzenno-funkcjonalnej w zakresie terenów publicznych, wynika, że największe natężenie zidentyfikowanych problemów występuje w sołectwach: Horodło, Strzyżów.



Unia Europejska  
Fundusz Spójności





## Lokalny Program Rewitalizacji gminy Horodło

**Tabela 38 Negatywne zjawiska przestrzenno-funkcjonalne - liczba terenów publicznych – luki w infrastrukturze**

Obszar	Kryterium	Waga	Bereźnica		Cegielnia		Ciołki		Horodło		Hrebennie	
			Liczba przyznanych punktów	Wynik	Liczba przyznanych punktów	Wynik	Liczba przyznanych punktów	Wynik	Liczba przyznanych punktów	Wynik	Liczba przyznanych punktów	Wynik
negatywne zjawiska przestrzenno-funkcjonalne	Liczba terenów publicznych - luki w infrastrukturze	10	1	10	1	10	1	10	3	30	2	20

Obszar	Kryterium	Waga	Janki		Kobło Kolonia		Kopytów		Liski		Łuszków	
			Liczba przyznanych punktów	Wynik	Liczba przyznanych punktów	Wynik	Liczba przyznanych punktów	Wynik	Liczba przyznanych punktów	Wynik	Liczba przyznanych punktów	Wynik
negatywne zjawiska przestrzenno-funkcjonalne	Liczba terenów publicznych - luki w infrastrukturze	10	2	20	1	10	2	20	2	20	2	20

Obszar	Kryterium	Waga	Matcze		Poraj		Rogalin		Strzyżów		Zosin	
			Liczba przyznanych punktów	Wynik	Liczba przyznanych punktów	Wynik	Liczba przyznanych punktów	Wynik	Liczba przyznanych punktów	Wynik	Liczba przyznanych punktów	Wynik
negatywne zjawiska przestrzenno-funkcjonalne	Liczba terenów publicznych - luki w infrastrukturze	10	2	20	2	20	2	20	3	30	2	20

Źródło: Opracowanie własne

### PODSUMOWANIE PROBLEMÓW W SFERZE PRZESTRZENNO-FUNKCJONALNEJ.

Ustalono, że wysokie natężenie negatywnych zjawisk przestrzenno-funkcjonalnych występuje w obszarach, które osiągnęły powyżej 60 punktów, średnie natężenie negatywnych zjawisk przestrzenno-funkcjonalnych występuje w obszarach, które osiągnęły 36-60 punktów, zaś niskie natężenie negatywnych zjawisk przestrzenno-funkcjonalnych występuje w obszarach, które osiągnęły do 35 punktów.



Unia Europejska  
Fundusz Spójności





## Lokalny Program Rewitalizacji gminy Horodło

**Tabela 39 Negatywne zjawiska przestrzenno-funkcjonalne – dane uwzględniające analizowane kryteria**

Obszar	Kryterium	Waga	Bereźnica			Cegielnia			Ciołki			Horodło			Hrebenne		
			Liczba przyznanych punktów	Wynik	Razem	Liczba przyznanych punktów	Wynik	Razem	Liczba przyznanych punktów	Wynik	Razem	Liczba przyznanych punktów	Wynik	Razem	Liczba przyznanych punktów	Wynik	Razem
negatywne zjawiska przestrzenno-funkcjonalne	Liczba obiektów kulturalnych - luki w infrastrukturze	8	2	16	47	2	16	33	1	8	25	3	24	75	2	16	57
	Liczba obiektów kultury fizycznej i rekreacji - luki w infrastrukturze	7	3	21		1	7		1	7		3	21		3	21	
	Liczba terenów publicznych - luki w infrastrukturze	10	1	10		1	10		1	10		3	30		2	20	

Obszar	Kryterium	Waga	Janki			Kobło Kolonia			Kopytów			Liski			Łuszków		
			Liczba przyznanych punktów	Wynik	Razem	Liczba przyznanych punktów	Wynik	Razem	Liczba przyznanych punktów	Wynik	Razem	Liczba przyznanych punktów	Wynik	Razem	Liczba przyznanych punktów	Wynik	Razem
negatywne zjawiska przestrzenno-funkcjonalne	Liczba obiektów kulturalnych - luki w infrastrukturze	8	2	16	43	1	8	25	2	16	57	2	16	57	2	16	43
	Liczba obiektów kultury fizycznej i rekreacji - luki w infrastrukturze	7	1	7		1	7		3	21		3	21		1	7	
	Liczba terenów publicznych - luki w infrastrukturze	10	2	20		1	10		2	20		2	20		2	20	

Obszar	Kryterium	Waga	Mącze			Poraj			Rogalin			Strzyżów			Zosin		
			Liczba przyznanych punktów	Wynik	Razem	Liczba przyznanych punktów	Wynik	Razem	Liczba przyznanych punktów	Wynik	Razem	Liczba przyznanych punktów	Wynik	Razem	Liczba przyznanych punktów	Wynik	Razem
negatywne zjawiska przestrzenno-funkcjonalne	Liczba obiektów kulturalnych - luki w infrastrukturze	8	2	16	57	1	8	35	1	8	35	2	16	67	1	8	35
	Liczba obiektów kultury fizycznej i rekreacji - luki w infrastrukturze	7	3	21		1	7		1	7		3	21		1	7	
	Liczba terenów publicznych - luki w infrastrukturze	10	2	20		2	20		2	20		3	30		2	20	

Źródło: Opracowanie własne



Unia Europejska  
Fundusz Spójności





## Lokalny Program Rewitalizacji gminy Horodło

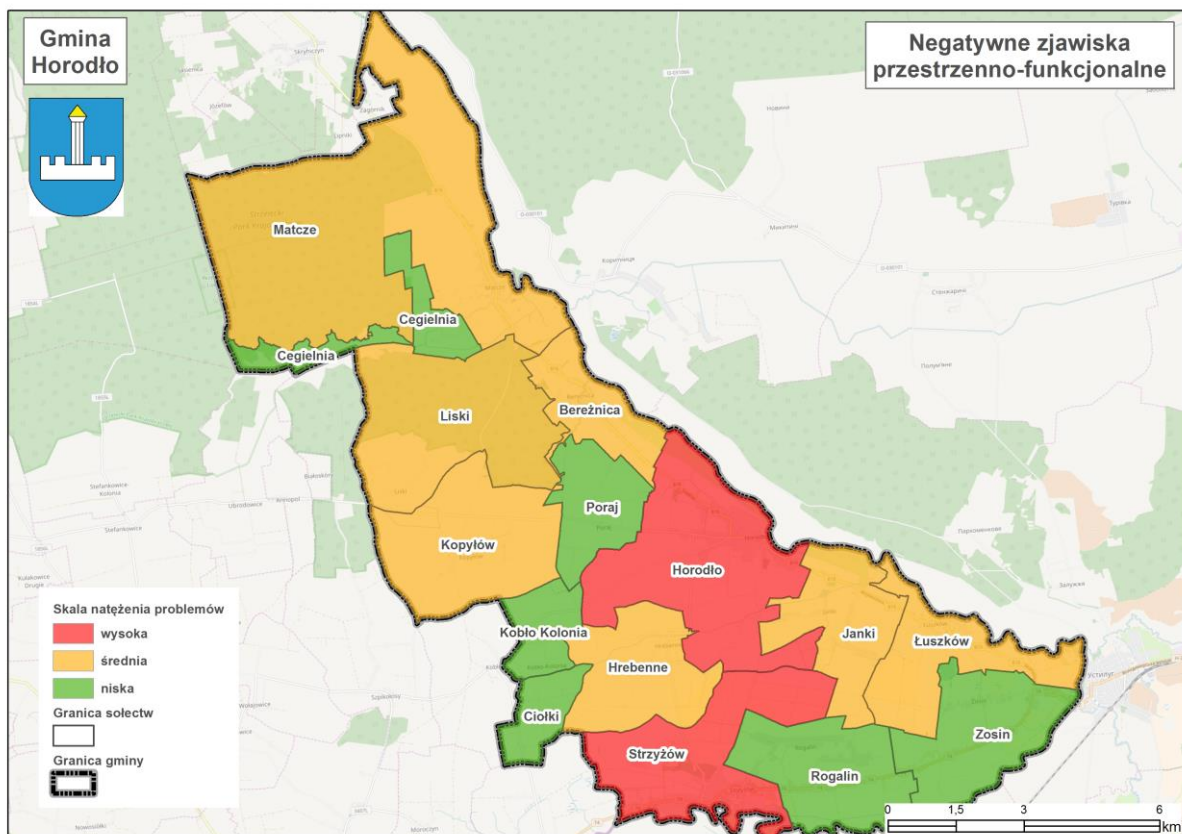
Z analizy danych w sferze przestrzenno-funkcjonalnej oraz zgodnie z sumą otrzymanych punktów wynika, że największe natężenie zidentyfikowanych problemów występuje w sołectwach: Horodło i Strzyżów.

Średnie natężenie negatywnych zjawisk w sferze przestrzenno-funkcjonalnej występuje w sołectwach: Bereźnica, Hrebenne, Janki, Kopyłów, Liski, Łuszków, Matcze.

Natomiast najniższe natężenie negatywnych zjawisk w sferze przestrzenno-funkcjonalnej występuje w sołectwach: Cegielnia, Ciołki, Kobyła Kolonia, Poraj, Rogalin, Zosin.

Obszary o najwyższym i średnim natężeniu zidentyfikowanych problemów w sferze przestrzenno-funkcjonalnej wymagają podjęcia działań naprawczych.

### Mapa 6 Koncentracja negatywnych zjawisk w sferze przestrzenno-funkcjonalnej w poszczególnych jednostkach referencyjnych na terenie gminy Horodło



Źródło: Opracowanie własne



### 3.6. Wyniki diagnozy w poszczególnych sferach

Poniżej zaprezentowana tabela stanowi matrycę ze wskaźnikami przedstawiającymi stan kryzysowy na terenie wyznaczonych jednostek referencyjnych (sołectw) w gminie Horodło, która została wykonana w toku przeprowadzonej diagnozy w pięciu sferach: społecznej, gospodarczej, środowiskowej, technicznej, przestrzenno-funkcjonalnej. Matryca wskazuje, w których sołectwach gminy Horodło nakładają się różnego rodzaju problemy z powyżej wymienionych sfer.

Najwyższe wartości zjawisk negatywnych stwierdzono w następujących sołectwach:

- Horodło.
- Strzyżów.
- Kopyłów.

Na poziomie nieco niższym ze względu na wartości wskaźników zjawisk kryzysowych są sołectwa:

- Hrebenne.
- Liski.
- Janki.
- Matcze.

Najniższe wartości zjawisk negatywnych stwierdzono w sołectwach:

- Zosin.
- Cegielnia.
- Łuszków.
- Bereźnica.
- Kobło Kolonia.
- Rogalin.
- Poraj.
- Ciołki.





## Lokalny Program Rewitalizacji gminy Horodło

**Tabela 40 Matryca ze wskaźnikami przedstawiającymi stan kryzysowy na terenie wyznaczonych jednostek referencyjnych (sołectw)**

Obszar	Kryterium	Waga	Bereźnica			Cegielnia			Ciołki			Horodło			Hrebenne		
			Liczba przyznanych punktów	Wynik	Razem	Liczba przyznanych punktów	Wynik	Razem	Liczba przyznanych punktów	Wynik	Razem	Liczba przyznanych punktów	Wynik	Razem	Liczba przyznanych punktów	Wynik	Razem
negatywne zjawiska społeczne	Liczba osób korzystająca z zasiłków z powodu bezrobocia	10	1	10	43	1	10	51	1	10	51	3	30	89	1	10	51
	Liczba osób korzystająca z zasiłków z powodu ubóstwa	10	1	10		1	10		1	10		3	30		1	10	
	Liczba przestępstw i wykroczeń	7	1	7		1	7		1	7		3	21		1	7	
	Aktywność społeczna - liczba organizacji pozarządowych	8	2	16		3	24		3	24		1	8		3	24	
negatywne zjawiska środowiskowe	Ilość odpadów stwarzających zagrożenie dla życia i zdrowia ludzi lub stanu środowiska – azbest	3	1	3	5	1	3	5	1	3	5	3	9	15	3	9	11
	Ilość dzikich wysypisk	2	1	2		1	2		1	2		3	6		1	2	
negatywne zjawiska gospodarcze	Liczba zarejestrowanych przedsiębiorstw	7	3	21	29	3	21	29	3	21	29	1	7	31	3	21	37
	Liczba wyrejestrowanych przedsiębiorstw	8	1	8		1	8		1	8		3	24		2	16	
negatywne zjawiska techniczne	Udział ludności korzystającej z sieci kanalizacyjnej - luki	3	3	9	43	3	9	54	3	9	39	2	6	51	3	9	40
	Udział ludności korzystającej z sieci wodociągowej - luki	3	2	6		1	3		3	9		1	3		1	3	
	Stan infrastruktury drogowej - luki w infrastrukturze	7	3	21		3	21		2	14		3	21		2	14	
	Stan obiektów użyteczności publicznej - luki w infrastrukturze	7	1	7		3	21		1	7		3	21		2	14	
negatywne zjawiska przestrzenno-funkcjonalne	Liczba obiektów kulturalnych - luki w infrastrukturze	8	2	16	47	2	16	33	1	8	25	3	24	75	2	16	57
	Liczba obiektów kultury fizycznej i rekreacji - luki w infrastrukturze	7	3	21		1	7		1	7		3	21		3	21	
	Liczba terenów publicznych - luki w infrastrukturze	10	1	10		1	10		1	10		3	30		2	20	
<b>SUMA</b>					167		172		149		261		196				

Obszar	Kryterium	Waga	Janki			Kobło Kolonia			Kopyłów			Liski			Łuszków		
			Liczba przyznanych punktów	Wynik	Razem	Liczba przyznanych punktów	Wynik	Razem	Liczba przyznanych punktów	Wynik	Razem	Liczba przyznanych punktów	Wynik	Razem	Liczba przyznanych punktów	Wynik	Razem
negatywne zjawiska społeczne	Liczba osób korzystająca z zasiłków z powodu bezrobocia	10	1	10	51	1	10	51	2	20	70	1	10	43	1	10	51
	Liczba osób korzystająca z zasiłków z powodu ubóstwa	10	1	10		1	10		2	20		1	10		1	10	
	Liczba przestępstw i wykroczeń	7	1	7		1	7		2	14		1	7		1	7	
	Aktywność społeczna - liczba organizacji pozarządowych	8	3	24		3	24		2	16		2	16		3	24	
negatywne zjawiska środowiskowe	Ilość odpadów stwarzających zagrożenie dla życia i zdrowia ludzi lub stanu środowiska – azbest	3	1	3	5	1	3	5	3	9	11	1	3	5	3	9	11
	Ilość dzikich wysypisk	2	1	2		1	2		1	2		1	2		1	2	
negatywne zjawiska gospodarcze	Liczba zarejestrowanych przedsiębiorstw	7	3	21	37	3	21	37	2	14	30	3	21	37	3	21	29
	Liczba wyrejestrowanych przedsiębiorstw	8	2	16		2	16		2	16		2	16		1	8	
negatywne zjawiska techniczne	Udział ludności korzystającej z sieci kanalizacyjnej - luki	3	2	6	57	3	9	39	3	9	47	3	9	53	1	3	34
	Udział ludności korzystającej z sieci wodociągowej - luki	3	3	9		3	9		1	3		3	9		1	3	
	Stan infrastruktury drogowej - luki w infrastrukturze	7	3	21		2	14		2	14		2	14		3	21	
	Stan obiektów użyteczności publicznej - luki w infrastrukturze	7	3	21		1	7		3	21		3	21		1	7	



Unia Europejska  
Fundusz Spójności





## Lokalny Program Rewitalizacji gminy Horodło

negatywne zjawiska przestrzenno-funkcjonalne	Liczba obiektów kulturalnych - luki w infrastrukturze	8	2	16	43	1	8	25	2	16	57	2	16	57	2	16	43
	Liczba obiektów kultury fizycznej i rekreacji - luki w infrastrukturze	7	1	7		1	7		3	21		3	21		1	7	
	Liczba terenów publicznych - luki w infrastrukturze	10	2	20		1	10		2	20		2	20		2	20	
<b>SUMA</b>					193		157		215		195		168				
Obszar	Kryterium	Waga	Matcze			Poraj			Rogalin			Strzyżów			Zosin		
			Liczba przyznanych punktów	Wynik	Razem	Liczba przyznanych punktów	Wynik	Razem	Liczba przyznanych punktów	Wynik	Razem	Liczba przyznanych punktów	Wynik	Razem	Liczba przyznanych punktów	Wynik	Razem
negatywne zjawiska społeczne	Liczba osób korzystająca z zasiłków z powodu bezrobocia	10	1	10	43	1	10	51	1	10	51	3	30	89	1	10	65
	Liczba osób korzystająca z zasiłków z powodu ubóstwa	10	1	10		1	10		1	10		3	30		1	10	
	Liczba przestępstw i wykroczeń	7	1	7		1	7		1	7		3	21		3	21	
	Aktywność społeczna - liczba organizacji pozarządowych	8	2	16		3	24		3	24		1	8		3	24	
negatywne zjawiska środowiskowe	Ilość odpadów stwarzających zagrożenie dla życia i zdrowia ludzi lub stanu środowiska – azbest	3	3	9	11	1	3	5	3	9	11	3	9	15	2	6	8
	Ilość dzikich wysypisk	2	1	2		1	2		1	2		3	6		1	2	
negatywne zjawiska gospodarcze	Liczba zarejestrowanych przedsiębiorstw	7	2	14	22	3	21	29	2	14	30	1	7	31	3	21	37
	Liczba wyrejestrowanych przedsiębiorstw	8	1	8		1	8		2	16		3	24		2	16	
negatywne zjawiska techniczne	Udział ludności korzystającej z sieci kanalizacyjnej - luki	3	3	9	54	3	9	33	1	3	27	1	3	51	1	3	34
	Udział ludności korzystającej z sieci wodociągowej - luki	3	1	3		1	3		1	3		2	6		1	3	
	Stan infrastruktury drogowej - luki w infrastrukturze	7	3	21		2	14		2	14		3	21		3	21	
	Stan obiektów użyteczności publicznej - luki w infrastrukturze	7	3	21		1	7		1	7		3	21		1	7	
negatywne zjawiska przestrzenno-funkcjonalne	Liczba obiektów kulturalnych - luki w infrastrukturze	8	2	16	57	1	8	35	1	8	35	2	16	67	1	8	35
	Liczba obiektów kultury fizycznej i rekreacji - luki w infrastrukturze	7	3	21		1	7		1	7		3	21		1	7	
	Liczba terenów publicznych - luki w infrastrukturze	10	2	20		2	20		2	20		3	30		2	20	
<b>SUMA</b>					187		153		154		253		179				

Źródło: Opracowanie własne



Unia Europejska  
Fundusz Spójności







## Lokalny Program Rewitalizacji gminy Horodło

W procesie rewitalizacji istotne jest wskazanie obszarów, na których występuje koncentracja negatywnych zjawisk w pięciu sferach: społecznej, gospodarczej, środowiskowej, technicznej, przestrzenno-funkcjonalnej oraz występowanie na obszarze zdegradowanym lokalnych potencjałów, pozwalających wydzwignąć obszar ze stanu degradacji.

### **Do potencjałów lokalnych gminy Horodło należą:**

Po pierwsze – **istniejący zespół obiektów oraz uzbrojonych gruntów do zagospodarowania**. Na terenie miejscowości Horodło znajdują się: kościół poddominikański parafialny rzymsko-katolicki rejestr zabytków Nr A/80 oraz plebania przy kościele parafialnym pod tym samym numerem w rejestrze zabytków; kościół polsko-katolicki p.w. Zmartwychwstania Pańskiego rejestr zabytków Nr B/169; cerkiew unicka grecko-katolicka rejestr zabytków Nr ZA/421; budynek Urzędu Gminy Horodło rejestr zabytków Nr A/1562; zamczysko tzw.: „Wały Jagiellońskie” rejestr zabytków Nr C/83; rzeźby przedstawiające siedzące lwy rejestr zabytków Nr B/520(1-2); park podworski rejestr zabytków Nr A/1439; cmentarz żydowski zamknięty z XIX wieku; budynek Zespołu Szkół. Na terenie miejscowości Strzyżów znajdują się: kościół parafialny rzymsko-katolicki (dawna cerkiew drewniana grecko-katolicka), dzwonnica, cmentarz kościelny z drzewostanem w granicach ogrodzenia, plebania, rejestr zabytków Nr ZA/263; zespół pałacowy: pałac z dekoracją wnętrza, dwie oficyny, dwa pawilony (kaplica i lamus), mur oporowy, drzewostan i niezabudowany teren w granicach zespołu pałacowego, rejestr zabytków Nr A/430.

Po drugie – **walory krajobrazowe**. Obszar gminy, ze względu na występujące tu walory przyrodnicze, niemal w całości objęty jest różnymi formami ochrony środowiska przyrodniczego. Północna część gminy Horodło położona jest w obszarze Strzeleckiego Parku Krajobrazowego i jego otuliny, zaś część południowa znajduje się na obszarze Nadbużańskiego Obszaru Chronionego Krajobrazu. Wody powierzchniowe gminy tworzy Bug z lewostronnymi dopływami, znajdują się tu trzy małe jeziora położone wśród upraw wsi Zosin i Łuszków oraz niewielkie sztuczne zbiorniki wodne wykorzystywane jako stawy hodowlane.

Po trzecie – **walory kulturowe**. Na terenie gminy znajduje się wiele obiektów zabytkowych, spośród których na uwagę zasługują m.in.: układ urbanistyczny Horodła z XV w. z ulicami wychodzącymi z naroży czworobocznego rynku, późnobarokowy kościół parafialny pw. św. Jacka i Matki Boskiej Różańcowej zbudowany w latach 1739-1758, drewniana dzwonnica z 1860 r. w Horodle, dawna cerkiew prawosławna pw. św. Mikołaja z 1932 r. w Horodle, pałac zbudowany w latach 1762-1786 wraz z kaplicą przypałacową z 1775 r. w Strzyżowie, stanowisko archeologiczne – osada neolityczna



Unia Europejska  
Fundusz Spójności





i cmentarzysko kultury strzyżowskiej. Walory kulturowe pozwalają na wykorzystanie obiektów zarówno w celach kulturalnych, jak i turystycznych czy społecznych (budowa tożsamości, miejsca spotkań).

Po czwarte – **istniejący potencjał społeczny**. Na obszarze gminy Horodło działa 12 organizacji pozarządowych, w tym 5 OSP, które działają na rzecz lokalnej społeczności oraz podtrzymują tradycje kulturowe i promują lokalne zwyczaje.

Po piąte – **położenie gminy**. Korzystne położenie komunikacyjne - obszar gminy położony jest przy drodze krajowej nr 74 (Zamość – Zosin). Od wschodu gmina graniczy z Ukrainą. Wschodnia granica kraju jest również granicą Unii Europejskiej, co sprawia, że gmina ma możliwości rozwijania współpracy transgranicznej.

Po szóste – **ciekawa historia gminy**. 2 października 1413 roku do zamku w Horodle przybyli przedstawiciele najznakomitszych rodów polskich z królem Władysławem Jagiełłą na czele oraz przedstawiciele głównych bojarskich rodów litewskich wraz z wielkim księciem litewskim Witoldem. Między władcami doszło do podpisania unii polsko-litewskiej, która umocniła związek Litwy z Polską, wprowadziła instytucję wielkiego księcia, rządy wojewodów i kasztelanów na Litwie. Zamek w którym przebywali król Jagiełło został zniszczony w 1706 roku przez Szwedów.

#### 4. Obszar zdegradowany na terenie gminy Horodło

Wskazanie obszaru zdegradowanego gminy Horodło polegało na dokonaniu syntezy wyników przeprowadzonej analizy wielokryterialnej (wskaźnikowej) w pięciu obszarach: społecznym, gospodarczym, środowiskowym, technicznym, przestrzenno-funkcjonalnym uzupełnionej o analizę jakościową dla wskazanych 15 jednostek funkcyjnych (sołectw).

Na tej podstawie wyznaczony został obszar zdegradowany (składający się z podobszarów tożsamych z poszczególnymi sołectwami) na terenie gminy Horodło, na którym zauważalna jest wyraźnie gorsza sytuacja społeczna niż średnia w Gminie oraz na którym współwystępują gorsze wskaźniki problemów gospodarczych, środowiskowych, technicznych i przestrzenno-funkcjonalnych.

Dla wskazania obszaru zdegradowanego gminy Horodło, zostały zsumowane poszczególne punkty przyznane w ramach określonych wskaźników – dla danego obszaru sołectwa. Następnie wyliczono średnią dzieląc sumę punktów całościowych wszystkich obszarów sołectw (2799) przez liczbę sołectw





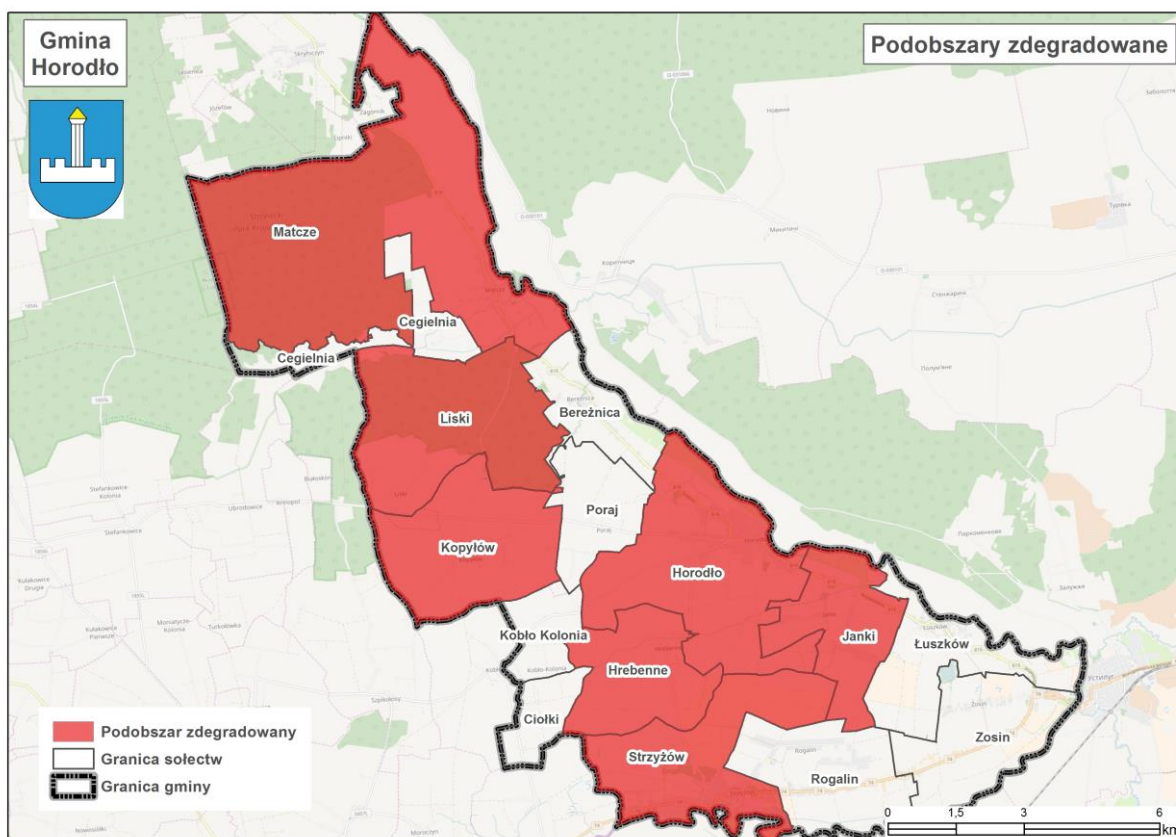
## Lokalny Program Rewitalizacji gminy Horodło

(15), która wynosi 186,60. Obszar zdegradowany, tworzą poszczególne sołectwa (podobszary) - znajdujące się powyżej średniej.

Najwyższe wartości zjawisk negatywnych stwierdzono w sołectwach (stanowiących podobszary zdegradowane) Horodło, Strzyżów, Kopyłów. Na poziomie nieco niższym ze względu na wartości wskaźników zjawisk kryzysowych są sołectwa (stanowiące podobszary zdegradowane) Hrebenne, Liski, Janki, Matcze.

Wyznaczony obszar zdegradowany na terenie gminy Horodło zajmuje 88,7 km<sup>2</sup> i jest zamieszkiwany przez 3 272 osób.

### Mapa 7 Obszar zdegradowany na terenie gminy Horodło



Źródło: Opracowanie własne





## 5. Obszar rewitalizacji na terenie gminy Horodło

Zgodnie z *Wytycznymi w zakresie rewitalizacji w programach operacyjnych na lata 2014–2020*, obszar rewitalizacji to obszar obejmujący całość lub część obszaru zdegradowanego, cechującego się szczególną koncentracją negatywnych zjawisk, na którym, z uwagi na istotne znaczenie dla rozwoju lokalnego, zamierza się prowadzić rewitalizację. Obszar rewitalizacji może być podzielony na podobszary, w tym podobszary nieposiadające ze sobą wspólnych granic, lecz nie może obejmować terenów większych niż 20% powierzchni gminy oraz zamieszkałych przez więcej niż 30% mieszkańców gminy (rozdział 3, pkt. 4 *Wytycznych*).

W związku z powyższym, na terenie gminy Horodło wyznaczono podobszary, gdzie występuje kumulacja negatywnych zjawisk w sferze społecznej współwystępujących z negatywnymi zjawiskami w sferze gospodarczej, środowiskowej, technicznej, przestrzenno-funkcjonalnej.

### PROCEDURA WYZNACZENIA OBSZARU REWITALIZACJI:

- 1) Zgodnie z *Wytycznymi*, przyjęto, iż obszar rewitalizacji może obejmować nie więcej niż 20% powierzchni gminy i dotyczyć nie więcej niż 30% ludności. Ponieważ wyznaczony obszar zdegradowany znacznie przekracza ww. wskaźniki, z obszaru zdegradowanego wydzielono obszary wymagające podjęcia najpilniejszych działań rewitalizacyjnych.
- 2) Uznano, iż do obszaru rewitalizacji należy zaliczyć obszary, na których występuje szczególna koncentracja negatywnych zjawisk. Są to jednocześnie tereny zamieszkane oraz takie na których znajduje się infrastruktura/obiekty użyteczności publicznej zdegradowane, których przebudowa, adaptacja, remont przyczyni się do rozwiązania zdiagnozowanych problemów.
- 3) Uznano, iż wyznaczone podobszary rewitalizacji mają istotne znaczenie dla poziomu degradacji całej gminy Horodło, a także mają największy wpływ na jakość życia lokalnej społeczności oraz istotne znaczenie dla rozwoju gminy Horodło, wzrostu jej atrakcyjności i konkurencyjności.
- 4) Biorąc pod uwagę analizę problemów występujących w poszczególnych sołectwach, zapisy w dokumentach strategicznych i planistycznych gminy Horodło oraz plany inwestycyjne władz gminy Horodło, wyznaczono obszar rewitalizacji i w jego obrębie podobszary:
  - **PODOBSZAR – SOŁECTWO HORODŁO** – podobszar obejmujący teren całego sołectwa Horodło, zamieszkiwany przez 650 osób, co stanowi 12,06% ogółu mieszkańców;





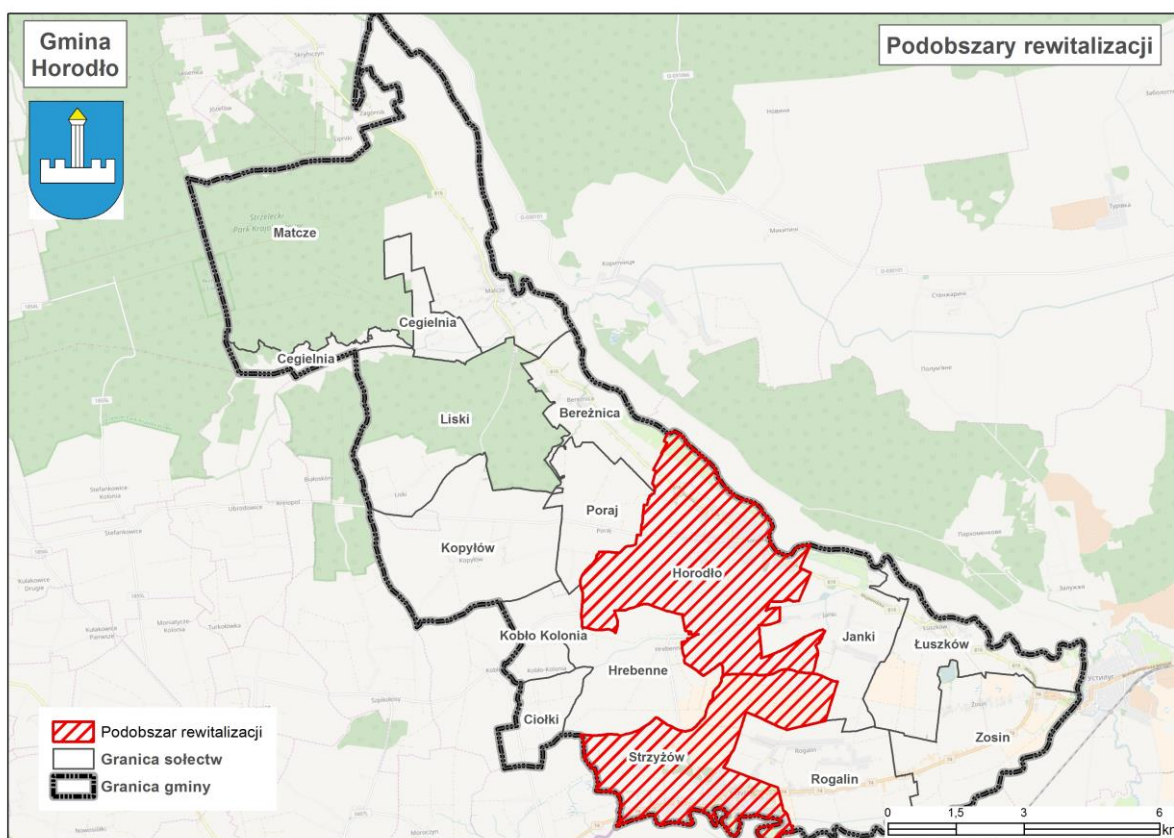
## Lokalny Program Rewitalizacji gminy Horodło

zajmujący powierzchnię 14,40 km<sup>2</sup>, co stanowi 11,17% powierzchni ogółem gminy Horodło.

- **PODOBSZAR – SOŁECTWO STRZYŻÓW** – podobszar obejmujący teren całego sołectwa Strzyżów, zamieszkiwany przez 936 osób, co stanowi 17,87% ogółu mieszkańców; zajmujący powierzchnię 9,75 km<sup>2</sup>, co stanowi 7,56% powierzchni ogółem gminy Horodło.

Tak wyznaczony obszar rewitalizacji obejmuje powierzchnię 24,15 km<sup>2</sup> (co stanowi 18,73% powierzchni ogółem gminy Horodło) oraz jest zamieszkały przez 1 613 osób (co stanowi 29,93% ludności ogółem gminy Horodło). Nie przekroczone są zatem limity wyznaczone w *Wytycznych*.

### Mapa 8 Obszar rewitalizacji na terenie gminy Horodło



Źródło: Opracowanie własne

### CHARAKTERYSTYKA PODOBSZARÓW REWITALIZACJI:

1. **PODOBSZAR – SOŁECTWO HORODŁO** – Horodło to duża wieś sołectka, będąca siedzibą Urzędu Gminy, położona w środkowowschodniej części gminy. Sąsiaduje z miejscowościami: na zachód (ok. 4 km) Poraj, na północ (ok. 4 km) Bereznica, na południe (ok. 4 km) Łuszków.



Unia Europejska  
Fundusz Spójności





## Lokalny Program Rewitalizacji gminy Horodło

Sołectwo położone nad Bugiem, przy granicy z Ukrainą. Przez sołectwo przebiega droga wojewódzka Nr 816 łącząca dwa przejścia graniczne z Ukrainą: w Zosinie i Dorohusku. Horodło jest sołectwem o charakterze rolniczym, ze słabo rozwiniętym sektorem pozarolniczym. Na terenie sołectwa przeważają gospodarstwa o małej powierzchni z niskim poziomem technologicznym. Funkcjonują tu: Zespół Szkół (zrzeszający Liceum Ogólnokształcące, Gimnazjum Publiczne oraz Szkołę Podstawową), Gminna Biblioteka Publiczna, Gminny Ośrodek Kultury; Spółdzielnia Lokatorsko-Mieszkaniowa, Kościół Parafialny, Niepubliczny Ośrodek Zdrowia, Apteka Prywatna, 5 sklepów spożywczo-przemysłowych, 2 sklepy przemysłowe, 1 sklep przemysłowo-budowlany, Dom weselny, piekarnia, stacja paliw, 2 warsztaty samochodowe, Poczta oraz Bank.

Na podobszarze występuje szereg negatywnych zjawisk społecznych, w tym m.in. bardzo duża liczba osób korzystających ze środowiskowej pomocy społecznej z powodu bezrobocia i ubóstwa w skali gminy, duża liczba przestępstw i wykroczeń, skutkująca obniżonym poziomem bezpieczeństwa. Współwystępują tu też inne negatywne zjawiska: działające na terenie sołectwa mikroprzedsiębiorstwa mają duże problemy z utrzymaniem na rynku, co skutkuje wyrejestrowywaniem firm, obniżona jakość środowiska – duża powierzchnia odpadów stwarzających zagrożenie dla życia i zdrowia ludzi lub stanu środowiska – w postaci azbestu, obszary występowania dzikich wysypisk śmieci; zły stan infrastruktury drogowej; obiekty kultury, obiekty użyteczności publicznej, tereny publiczne, wymagające poniesienia najpilniejszych nakładów finansowych, aby nadal mogły prawidłowo pełnić swoje funkcje. Na podobszarze zlokalizowane są cenne budowle - znajdujące się w rejestrze zabytków, wymagające podjęcia działań rewitalizacyjnych w celu nadania/przywrócenia funkcji społecznych, kulturowych, turystycznych: kościół poddominikański parafialny rzymsko-katolicki rejestr zabytków Nr A/80 oraz plebania przy kościele parafialnym pod tym samym numerem w rejestrze zabytków; kościół polsko-katolicki p.w. Zmartwychwstania Pańskiego rejestr zabytków Nr B/169; cerkiew unicka grecko-katolicka rejestr zabytków Nr ZA/421 - obiekty oraz tereny do nich przyległe wymagają gruntownych remontów i zagospodarowania (są w złym stanie technicznym, mocno wyeksploatowane), budynek Urzędu Gminy Horodło rejestr zabytków Nr A/1562 – konieczna wymiana pokrycia dachowego, wymiana okien, nowa elewacja całego kompleksu, zagospodarowanie terenu wokół; zamczysko tzw.: „Wały Jagiellońskie” rejestr zabytków Nr C/83 – konieczne zagospodarowanie całego kompleksu; rzeźby przedstawiające siedzące lwy rejestr zabytków Nr B/520(1-2) – konieczna restauracja



Unia Europejska  
Fundusz Spójności





## Lokalny Program Rewitalizacji gminy Horodło

i całkowita odnowa rzeźb oraz zagospodarowanie całego terenu; park podworski rejestr zabytków Nr A/1439 – konieczne zagospodarowanie całego kompleksu; cmentarz żydowski zamknięty z XIX wieku – konieczna renowacja nagrobków oraz uporządkowanie zdegradowanej przestrzeni publicznej. Ponadto w celu rozwoju funkcji turystycznych na podobszarze istnieje konieczność budowy placu zabaw oraz siłowni zewnętrznej, budowy miejsc turystyczno-rekreacyjnych, boiska sportowego, ścieżek rowerowych. Dla podwyższenia jakości życia mieszkańców i ograniczenia barier rozwoju podobszaru należy wykonać inwestycje związane z termomodernizacją budynku Zespołu Szkół, budową, przebudową oraz modernizacją nawierzchni dróg, budową oczyszczalni ścieków, budową oświetlenia ulicznego hybrydowego oraz wymianą piecy CO i budową OZE w gospodarstwach domowych.

2. **PODOBSZAR – SOŁECTWO STRYZÓW** – Strzyżów to duża wieś sołecka, położona na południu gminy Horodło. Sąsiaduje z miejscowościami: na wschód (ok. 1 km) Rogalin; na zachód (ok. 4 km) Husynne (Gmina Hrubieszów), na północ (ok. 4 km) Hrebenne. W układzie zagospodarowania przestrzennego miejscowości przeważa zabudowa mieszkaniowa i zagrodowa. Przez sołectwo przebiega droga krajowa Nr 74 łącząca się z drogą powiatową Nr 3409 L oraz drogą powiatową Nr 3410 L. Strzyżów jest sołectwem o charakterze rolniczo - przemysłowym, ze słabo rozwiniętym sektorem pozarolniczym. Na terenie sołectwa przeważają gospodarstwa o małej powierzchni z niskim poziomem technologicznym. Na terenie miejscowości funkcjonuje Zespół Szkół (zrzeszający: Gimnazjum Publiczne oraz Szkołę Podstawową), Przedszkole Samorządowe, Gminna Biblioteka Publiczna, Niepubliczny Ośrodek Zdrowia, Apteka Prywatna, Świetlica Wiejska, Kościół Parafialny, Spółdzielnia Lokatorsko – Mieszkaniowa, Bank, 4 sklepy spożywczo – przemysłowe, 2 sklepy przemysłowe. Zlokalizowany jest, jedyny w gminie zakład przemysłowy „Cukrownia Strzyżów” Südzucker Polska. Sołectwo Strzyżów położone jest w strefie Nadbużańskiego Obszaru Chronionego Krajobrazu oraz obszaru Natura 2000.

Na podobszarze występuje szereg negatywnych zjawisk społecznych, w tym m.in. bardzo duża liczba osób korzystających ze środowiskowej pomocy społecznej z powodu bezrobocia i ubóstwa w skali gminy, duża liczba przestępstw i wykroczeń, skutkująca obniżonym poziomem bezpieczeństwa. Współwystępują tu też inne negatywne zjawiska: działające na terenie sołectwa mikroprzedsiębiorstwa mają duże problemy z utrzymaniem na rynku, co skutkuje wyrejestrowywaniem firm, obniżona jakość środowiska – duża powierzchnia



Unia Europejska  
Fundusz Spójności





## Lokalny Program Rewitalizacji gminy Horodło

odpadów stwarzających zagrożenie dla życia i zdrowia ludzi lub stanu środowiska – w postaci azbestu, obszary występowania dzikich wysypisk śmieci; zły stan infrastruktury drogowej; obiekty kultury, obiekty użyteczności publicznej, tereny publiczne, wymagające poniesienia najpilniejszych nakładów finansowych, aby nadal mogły prawidłowo pełnić swoje funkcje. Na podobszarze zlokalizowane są cenne budowle - znajdujące się w rejestrze zabytków, wymagające podjęcia działań rewitalizacyjnych w celu nadania/przywrócenia funkcji społecznych, kulturowych, turystycznych: kościół parafialny rzymsko-katolicki (dawna cerkiew drewniana grecko-katolicka), dzwonnica, cmentarz kościelny z drzewostanem w granicach ogrodzenia, plebania, rejestr zabytków Nr ZA/263 - obiekty oraz tereny do nich przyległe wymagają gruntownych remontów i zagospodarowania (są w złym stanie technicznym, mocno wyeksploatowane); zespół pałacowy: pałac z dekoracją wnętrza, dwie oficyny, dwa pawilony (kaplica i lamus), mur oporowy, drzewostan i niezabudowany teren w granicach zespołu pałacowego, rejestr zabytków Nr A/430 - konieczne zagospodarowanie terenu wokół lamusa, przeprowadzenie robót restauratorskich, ze względu na stan budynków, który w chwili obecnej zagraża nie tylko utracie wartości artystycznej obiektów, ale ich całkowitej destrukcji.

Ponadto w celu rozwoju funkcji turystycznych na podobszarze istnieje konieczność budowy placu zabaw oraz siłowni zewnętrznej, budowy miejsc turystyczno-rekreacyjnych, boiska sportowego, ścieżek rowerowych. Dla podwyższenia jakości życia mieszkańców i ograniczenia barier rozwoju podobszaru należy wykonać inwestycje związane z termomodernizacją budynku Zespołu Szkół, budową, przebudową oraz modernizacją nawierzchni dróg, budową oczyszczalni ścieków, budową oświetlenia ulicznego hybrydowego oraz wymianą piecy CO i budową OZE w gospodarstwach domowych.

**Wyznaczony obszar rewitalizacji ma istotne znaczenie dla polepszenia sytuacji życiowej mieszkańców, rozwoju przedsiębiorczości i ożywienia gospodarczego, poprawy jakości korzystania z przestrzeni publicznej i obiektów użyteczności. Przeprowadzenie kompleksowego procesu rewitalizacji we wskazanych podobszarach wpłynie na poprawę zidentyfikowanych problemów, przyczyni się do polepszenia jakości życia lokalnej społeczności oraz wzrost atrakcyjności i konkurencyjności regionu. Proces ten jest niezbędny dla zrównoważonego rozwoju całej gminy Horodło.**



Unia Europejska  
Fundusz Spójności







## Spis tabel

Tabela 1 Liczba mieszkańców oraz powierzchnia poszczególnych sołectw gminy Horodło .....	7
Tabela 2 Kryteria delimitacji obszaru zdegradowanego w gminie Horodło.....	8
Tabela 3 Liczba osób korzystająca z zasiłków z powodu bezrobocia w latach 2011-2015 w gminie Horodło.....	14
Tabela 4 Negatywne zjawiska społeczne - liczba osób korzystająca z zasiłków z powodu bezrobocia	16
Tabela 5 Liczba osób korzystająca z zasiłków z powodu ubóstwa w latach 2011-2015 w gminie Horodło.....	19
Tabela 6 Negatywne zjawiska społeczne - liczba osób korzystająca z zasiłków z powodu ubóstwa ....	21
Tabela 7 Liczba przestępstw i wykroczeń w latach 2011-2015 w gminie Horodło (podział: P - przestępstwa/ w - wykroczenia).....	23
Tabela 8 Negatywne zjawiska społeczne - liczba przestępstw i wykroczeń.....	25
Tabela 9 Organizacje pozarządowe działające na terenie gminy Horodło.....	26
Tabela 10 Frekwencja w wyborach w gminie Horodło oraz powiecie hrubieszowskim(%).....	27
Tabela 11 Frekwencja w wyborach samorządowych w 2014 roku w podziale na obwody wyborcze w gminie Horodło (%).....	27
Tabela 12 Negatywne zjawiska społeczne – aktywność społeczna – liczba organizacji pozarządowych .....	29
Tabela 13 Negatywne zjawiska społeczne – dane uwzględniające analizowane kryteria .....	31
Tabela 14 Liczba zarejestrowanych przedsiębiorstw w latach 2011-2015 w gminie Horodło.....	34
Tabela 15 Negatywne zjawiska gospodarcze – liczba zarejestrowanych przedsiębiorstw w gminie Horodło.....	35
Tabela 16 Liczba przedsiębiorstw wyrejestrowanych w latach 2011-2015 w gminie Horodło .....	36
Tabela 17 Negatywne zjawiska gospodarcze – liczba wyrejestrowanych przedsiębiorstw w gminie Horodło.....	37
Tabela 18 Negatywne zjawiska gospodarcze – dane uwzględniające analizowane kryteria .....	39
Tabela 19 Ilość odpadów stwarzających zagrożenie dla życia i zdrowia ludzi lub stanu środowiska – azbest .....	42
Tabela 20 Negatywne zjawiska środowiskowe – ilość odpadów stwarzających zagrożenie dla życia i zdrowia ludzi lub stanu środowiska – azbest .....	43
Tabela 21 Ilość dzikich wysypisk śmieci na terenie gminy Horodło .....	44
Tabela 22 Negatywne zjawiska środowiskowe – ilość dzikich wysypisk śmieci.....	46
Tabela 23 Negatywne zjawiska środowiskowe – dane uwzględniające analizowane kryteria .....	49
Tabela 24 Sieć kanalizacyjna w gminie Horodło.....	51
Tabela 25 Negatywne zjawiska techniczne - udział ludności korzystającej z sieci kanalizacyjnej – luki	52
Tabela 26 Sieć wodociągowa w gminie Horodło.....	53
Tabela 27 Negatywne zjawiska techniczne - udział ludności korzystającej z sieci wodociągowej - luki	55
Tabela 28 Stan infrastruktury drogowej w gminie Horodło.....	56
Tabela 29 Negatywne zjawiska techniczne – stan infrastruktury drogowej - luki w infrastrukturze ...	58
Tabela 30 Obiekty użyteczności publicznej (również w kontekście energooszczędności) w gminie Horodło.....	59
Tabela 31 Negatywne zjawiska techniczne – stan obiektów użyteczności publicznej - luki w infrastrukturze.....	62





Tabela 32 Negatywne zjawiska techniczne – dane uwzględniające analizowane kryteria .....	64
Tabela 33 Wykaz obiektów kulturalnych na terenie gminy Horodło .....	66
Tabela 34 Negatywne zjawiska przestrzenno-funkcjonalne - liczba obiektów kulturalnych - luki w infrastrukturze .....	68
Tabela 35 Obiekty kultury fizycznej i rekreacji na terenie gminy Horodło .....	69
Tabela 36 Negatywne zjawiska przestrzenno-funkcjonalne - liczba obiektów kultury fizycznej i rekreacji - luki w infrastrukturze .....	71
Tabela 37 Tereny publiczne w gminie Horodło .....	72
Tabela 38 Negatywne zjawiska przestrzenno-funkcjonalne - liczba terenów publicznych – luki w infrastrukturze .....	75
Tabela 39 Negatywne zjawiska przestrzenno-funkcjonalne – dane uwzględniające analizowane kryteria .....	76
Tabela 40 Matryca ze wskaźnikami przedstawiającymi stan kryzysowy na terenie wyznaczonych jednostek referencyjnych (sołectw) .....	79

### Spis map

Mapa 1 Położenie gminy Horodło na tle kraju, województwa lubelskiego i powiatu hrubieszowskiego .....	4
Mapa 2 Koncentracja negatywnych zjawisk w sferze społecznej w poszczególnych jednostkach referencyjnych na terenie gminy Horodło .....	32
Mapa 3 Koncentracja negatywnych zjawisk w sferze gospodarczej w poszczególnych jednostkach referencyjnych na terenie gminy Horodło .....	40
Mapa 4 Koncentracja negatywnych zjawisk w sferze środowiskowej w poszczególnych jednostkach referencyjnych na terenie gminy Horodło .....	48
Mapa 5 Koncentracja negatywnych zjawisk w sferze technicznej w poszczególnych jednostkach referencyjnych na terenie gminy Horodło .....	65
Mapa 6 Koncentracja negatywnych zjawisk w sferze przestrzenno-funkcjonalnej w poszczególnych jednostkach referencyjnych na terenie gminy Horodło .....	77
Mapa 7 Obszar zdegradowany na terenie gminy Horodło .....	83
Mapa 8 Obszar rewitalizacji na terenie gminy Horodło .....	85

